



2023 年度盡職治理報告



2023/10/31

目錄

壹、	盡職治理團隊	2
一、	責任投資組織架構	2
二、	工作任務	2
貳、	投資評估決策納入 ESG 議題	3
一、	負面投資表列及風險審核評估	3
二、	ESG 納入投資評估流程	3
參、	履行盡職治理情形	5
一、	議合執行與揭露	5
1.	議合數據統計	5
2.	原則都會與被投資公司互動	6
3.	互動之執行符合盡職治理政策	7
4.	2023 年被投資公司之 ESG 表現概況	10
5.	議合個案研究：中○金	11
6.	議合內容：中○金	12
7.	議合成效及後續追蹤：中○金	12
8.	參與 ESG 議題相關之倡議組織	14
二、	股東會投票與揭露	15
1.	歷年參與投票比例	15
2.	投票議案圖表揭露	15
3.	未使用代理研究及代理投票	18
4.	投票政策	18
5.	投票情形逐公司、逐案揭露	19
6.	網站揭露	33
7.	盡職治理守則遵循聲明及無法遵循部分原則之解釋	33
8.	盡職治理有效性評估	34
肆、	履行盡職治理情形	34
伍、	王道銀行聯絡窗口	34
陸、	附錄：王道銀行 股權交易 ESG 綜效評估表 (2023.09.15 版)	35

王道銀行前身為台灣工業銀行，成立於 1999 年，2017 年改制為商業銀行並更名為「王道商業銀行」（以下簡稱「本行」），跨足個人金融領域，秉持一貫的「利他圓己」企業精神，不斷創新，為更廣大的消費者提供可創造雙贏、共榮的金融服務，且認為企業除追求成長、創造經濟價值之外，更應創造社會價值，帶給社會正面影響力，實踐經濟、環境及社會共榮共存的永續經營之道。

壹、盡職治理團隊

一、責任投資組織架構

本行目前盡職治理工作由投資相關部門共同執行，並由權責主管作最終決策，2023 年截至 7 月底，小組成員 10 人，共完成 134 篇相關報告；本行為維護資金提供者權益，原則會與被投資公司互動及議合，再出具評估報告。

二、工作任務

納入 ESG 議題方面，初期以先導入 ESG 及責任投資理念為主，作為包括關注全球 ESG 發展趨勢、參加教育訓練等，增加投資團隊對 ESG 及責任投資的了解，逐漸應用在被投資公司互動上，再漸擴大應用範圍，以期了解被投資公司永續經營作為，而能推動持續融入被投資公司之企業文化與日常營運。

本行自 2022 年 8 月至 2023 年 9 月期間積極參與各機構舉辦之 ESG 講座與論壇，總計共參與 7 次活動，詳細資訊如下：

日期	舉辦單位	活動名稱
2022/9/6	永豐金證券	2022 第三季投資論壇 永續投資似假是真
2022/12/13	永豐金證券	2022 第四季投資論壇
2023/3/17	國泰證券	國泰北大 ESG 研究專題
		台股 ESG 發展趨勢觀察與投資展望 森歲能源的永續私廚
2023/6/2	統一投顧	碳稅開徵，你至少要知道的事
2023/6/29	國泰證券	ESG-步入碳權交易時代，捕捉新商機
2023/7/4	國泰金控、 台灣證交所	2023 國泰永續金融季氣候變遷高峰論壇
2023/7- 2023/10	台灣永續能 源研究基金 會	企業永續管理師證照培訓班 (共 80 小時)

而 2023 年下半，本行將持續積極參與 ESG 相關論壇、講座...等活動，以提升自身盡職治理能力，共同發揮機構投資人影響力。目前僅列出已知將舉辦之活動，本行也將持續關注各單位新增之 ESG 活動。

日期	舉辦單位	活動名稱
2023/8/17	國泰證券	國泰證券 2023 年 ESG 系列座談
2022/11	永豐金控、 櫃買中心	ESG 論壇（名稱待定）
2023/12	國泰證券	ESG 座談（名稱待定）
2023/12	元大投顧、 經濟日報	ESG 論壇（名稱待定）

貳、投資評估決策納入 ESG 議題

一、負面投資表列及風險審核評估

本行 2020 年將 ESG 議題納入投資評估流程，首先對已知之爭議性產業訂定負面表列禁止投資清單（遭制裁國家及高度風險產業-如色情、爭議性武器），對潛在敏感性議題之 ESG 風險產業或企業，如菸草、軍火、博奕、皮草買賣、採礦、伐木等，提出投資申請時須詳實調查並審慎評估，經評估對 ESG 永續發展無重大不利影響始可投資。

負面表列	敏感性產業	投資審核
<ul style="list-style-type: none"> 不投資 	<ul style="list-style-type: none"> 詳實調查並審慎評估 	<ul style="list-style-type: none"> 投資分析 審慎評估 ESG 投資決策

二、ESG 納入投資評估流程

已納入 ESG 議題的評估流程，此評鑑成績可呈現上市上櫃公司的公司治理成果，如股權長期投資部分在新增投資標的或每季財報審查評估報告中，依 ESG 永續投資原則，加入環境、社會及公司治理部分各選定的三個重要參考因子，藉以深度了解及評估被投資公司在 ESG 議題表現，參考因子如下表列：

1. 環境部分：

	溫室氣體排放密集度	再生能源使用率	廢棄物密集度	總用水量
單位	噸 CO2e／百萬營業額	%	公噸／人	公噸
2020				
2021				
2022				

2. 社會部分：

	員工薪資平均數	管理職女性主管比例	職業災害人數比率
單位	仟元／人	%	%
2020			
2021			
2022			

3. 公司治理部分：

	獨立董事比例	董事會出席比例	董監持股比重
2020			
2021			
2022			

本行今年 5 月辦理投資標的之 ESG 風險及氣候風險評估，並整合於本行銀行簿投資流程與決策中，以遵循企業永續經營理念：

1. 在 ESG 風險評估方面，透過負面表列（包括適用性檢核和敏感性產業檢核）排除 ESG 風險產業，並依據欲投資標的之「永續評鑑紀錄」衡量其在環境、社會與公司治理之表現；對於無相關紀錄之標的，則應進行本行訂定之「ESG 風險評估表」，區分其 ESG 風險等級。
2. 在氣候風險評估方面，針對高氣候風險產業（包括高碳排產業與高環境風險產業），則應進行本行訂定之「氣候風險檢核表」，區分其氣候風險等級。
3. 將以上評分結果及風險等級納入投資決策之評估項目中。

關於「ESG 綜效評估表」內容，詳見「附錄：王道銀行 股權交易 ESG 綜效評估表 (2023.09.15 版)」。

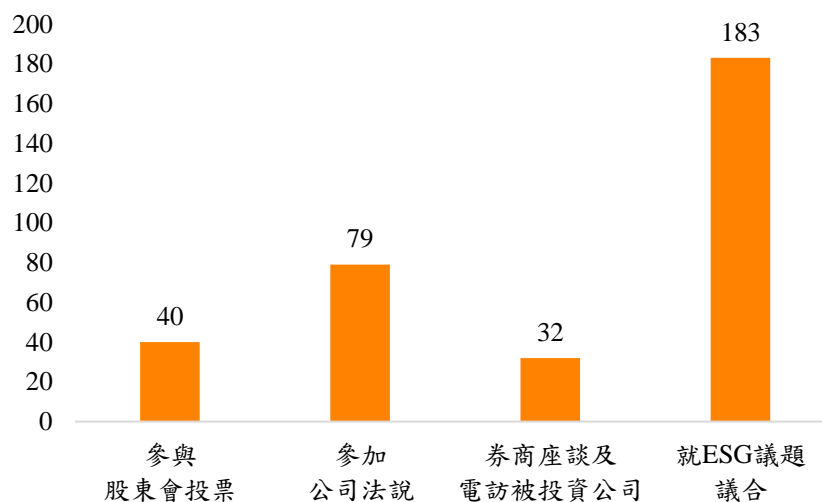
本行每月召開長投會議以檢視被投資公司營運近況，每季檢討被投資公司財報且出具報告，每年依被投資公司公布之企業社會責任書或永續報告，對該公司 ESG 表現進行評比，而作出投資決策調整依據，若三年 ESG 數值逐年下降或表現負向、或 10 項自選指標中有 3 項大幅負向增加，或媒體報導有發生重大違反環保、公司治理及社會責任等 ESG 事件時，經與該公司溝通若短期內無改善可能，原則上避免投資，若已持有則將暫不買進、減碼或出清；另也參考證券商提供的 ESG 個股報告以輔助決策。

參、履行盡職治理情形

一、議合執行與揭露

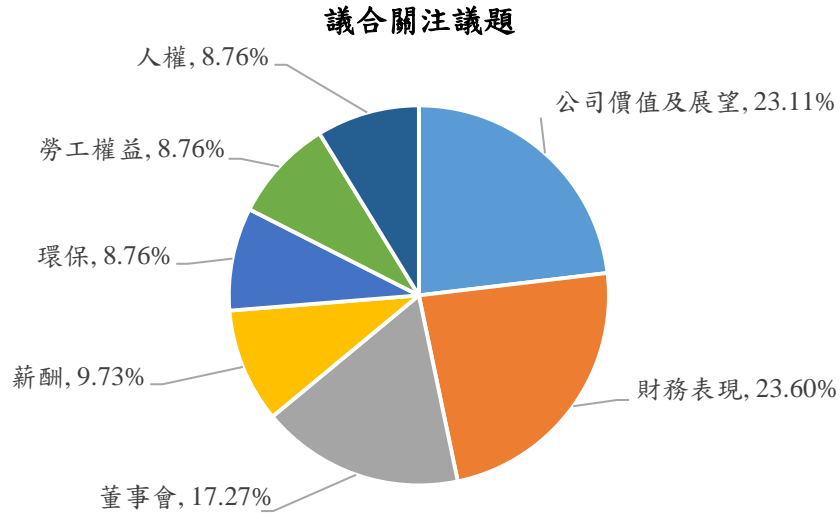
1. 議合數據統計

本行 2023 年與被投資公司議合，共參與被投資公司之股東會投票 42 家次、參加法說會 79 家次，以及與被投資公司於證券商舉辦之座談會及小型電話會議 32 家次，實際議合數據統計如下：



資料期間：2023/1/1~2023/7/31

與被投資公司議合之主題，則以公司價值及展望、財務表現及董事會為主，合計占 63.98%，其中有關 ESG 議題（包括董事會、薪酬、環保、勞工權益等）提問 183 家次，占總議合主題比害原股東利益、被投資公司當年是否加薪、當年二氧化碳排放量大幅增加的原因、工廠製程有害廢棄物回收比重、公司對於 ESG 的相關倡議與措施...等。



資料期間：2023/1/1~2023/7/31

另本行就得派任董監事之被投資公司，均積極選派具有相關領域專業者擔任，於 2023 年本行派任董事共 4 席，1 月至 7 月共召開 7 次董事會，本行董事共參與 28 人次，皆親自出席，出席率 100%；由於該被投資公司屬本行重要轉投資公司，除派任董事參與董事會外，亦參與稽核座談會等治理活動，在業務互動及日常維護則透過戰略企劃部擔任總窗口進行溝通及協調。

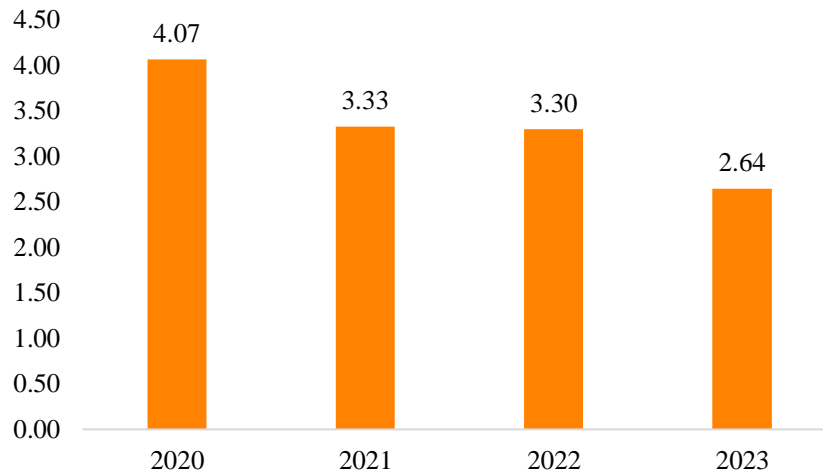
被投資公司業務運作依其分層核決辦理，若核決權限需董事會決議的 ESG 相關案則會提報董事會討論，如光電廠等授信案，其餘包括投資、或不涉及董事會權限的授信案則依被投資公司的分層核決辦理；另依「上市櫃公司永續發展路徑圖」相關規定，該被投資公司於 3 月份及 7 月份董事會上報告每季報告溫室氣體盤查執行進度，本行派任董事有相關提問紀錄。

2. 原則都會與被投資公司互動

本行研究團隊作投資決策時，都一定會與被投資公司互動或議合，故不需再行評估是否需要互動或議合；2023 年度獲得股東會通知書 42 家、參與股東會投票 40 家，權責單位人員對這 42 家被投資公司，統計時間 1 月至 7 月，平均每家議合 2.64 次（議合活動包括參與公司法說及董事會、及券商舉辦電話會議等，不含股東會投票；此次數略低於 2022 年的 3.30 次，減少 0.64 次，主因今年與去年相比權責單位人員減少所致），長期投資也有與被投資公司每月互動的案例，於日常持續了解公司營運細節及產業特性，藉由長期關注，與之維持良好關係，而能以關心前述 ESG

議題方式，或能轉化為提升被投資公司對 ESG 重視。

平均每家被投資公司議合次數



資料期間：2023/1/1~2023/7/31

3. 互動之執行符合盡職治理政策

本行遵循機構投資人盡職治理守則，藉由上述各種議和方式，包括參與法說會、券商舉辦之實體拜訪及小型電話會議、券商論壇、股東會等，2023年1月至7月本行股權投資團隊與參與股東會之被投資公司議合次數共151次（僅包括法說會、券商舉辦實體拜訪及電話會議），以了解潛在投資標的及已被投資公司營運狀況，並評估投資目的、成本與效益，也確實行使機構投資人權利，以確保資金提供者最大利益，且提問 ESG 議題，包括董事會公司治理、員工福利、勞工權益及薪酬、環保及人權議題等，瞭解被投資公司之永續發展策略，鼓勵被投資公司善盡社會責任，本行也能達成永續投資之目標。

被投資公司	參與股東會 投票	參加公司法 說／董事會	發函／電訪 被投資企業
A	1	1	0
B	1	1	0
C	1	2	1
D	1	1	0
E	1	2	0
F	1	1	0
G	1	3	1
H	1	3	2
I	1	2	0

J	1	2	0
K	1	2	2
L	1	1	0
M	1	12	0
N	1	1	0
O	1	2	0
P	1	2	0
Q	1	2	1
R	1	2	2
S	1	2	4
T	1	1	1
U	1	1	1
V	1	1	2
W	1	2	1
X	0	1	2
Y	1	2	0
Z	1	2	2
AA	0	1	0
AB	1	3	0
AC	1	2	2
AD	1	2	1
AE	1	2	0
AF	1	1	1
AG	1	2	0
AH	1	2	1
AI	1	1	0
AJ	1	1	1
AK	1	2	2
AL	1	1	0
AM	1	1	0
AN	1	1	1
AO	1	2	1
AP	1	1	0
2023/1~7 合計	40	79	32

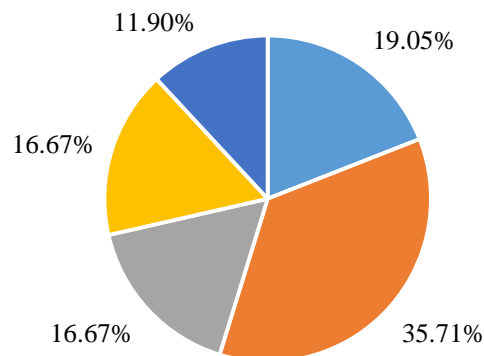
被投資公司	公司價值及展望	財務表現	董事會	薪酬	環保	勞工權益	人權
A	1	2	1	1	1	1	1
B	1	1	1	0	1	0	0
C	2	2	2	1	1	1	1
D	1	1	1	0	0	1	0
E	2	2	2	1	1	1	1
F	1	1	1	0	0	0	1
G	4	4	3	1	1	1	1
H	5	5	4	1	1	1	1
I	2	2	2	1	1	1	1
J	2	2	2	1	1	1	1
K	4	4	2	1	1	1	1
L	1	1	1	1	1	1	0
M	0	0	0	0	0	0	0
N	1	1	1	1	1	1	1
O	2	2	2	1	1	1	1
P	2	3	1	1	1	1	1
Q	3	3	3	3	1	1	1
R	4	4	2	1	1	1	1
S	6	6	2	2	1	1	1
T	1	1	1	1	1	1	1
U	2	2	1	1	1	1	1
V	3	3	3	1	1	1	1
W	3	3	2	1	1	1	1
X	3	3	3	2	1	1	1
Y	2	2	1	1	1	1	1
Z	4	4	2	1	1	1	1
AA	1	1	1	0	0	0	1
AB	3	3	2	1	1	1	1
AC	4	4	2	1	1	1	1
AD	3	3	2	1	1	1	1
AE	2	2	1	1	1	1	1
AF	1	1	1	1	1	1	1
AG	2	2	1	1	1	1	1
AH	3	3	3	1	1	1	1

AI	1	1	1	1	1	1	1
AJ	1	1	1	1	1	1	1
AK	4	4	4	1	1	1	1
AL	1	1	1	0	0	0	0
AM	1	1	1	1	0	0	0
AN	2	2	2	1	1	1	1
AO	3	3	1	1	1	1	1
AP	1	1	1	1	1	1	1
2023/1~7 合計	95	97	71	40	36	36	36
占比	23.11%	23.60%	17.27%	9.73%	8.76%	8.76%	8.76%

4. 2023 年被投資公司之 ESG 表現概況

- (1) 台灣證券交易所公司治理評鑑成績：本行 2023/7 股權投資組合占公司治理評鑑成績排名前 20%者達 54.76%。

證交所111年度公司治理評鑑成績

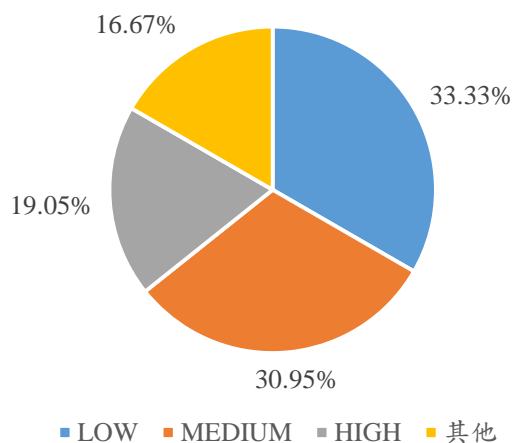


■ 排名前5% ■ 排名6-20% ■ 排名21-35% ■ 排名36-50% ■ 其他

資料期間：2023/1/1~2023/7/31

- (3) Sustainalytics ESG risk rating：2023/7 股權投資組合占 ESG risk rating 等級為 Low 者達 33.33%。

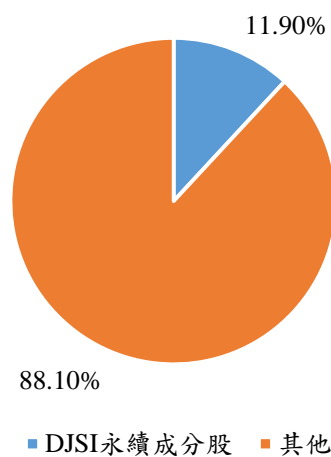
Sustainalytics ESG risk rating



資料期間：2023/1/1~2023/7/31

- (4) 道瓊永續指數成分股：2023/7 股權投資組合中，屬道瓊永續指數成分股有 5 家，占總部位 11.9%。

DJSI道瓊永續指數成分股



資料期間：2023/1/1~2023/7/31

5. 議合個案研究：中○金

中○金成立於 2002 年 5 月，旗下金融版圖包括銀行、人壽、投信、證券與資產管理等業務，擁有完整且多元的金融產品與服務，同時集團銀行擁有 152 家國內分行據點，與 116 家海外分行據點。截至 2022 年底，總資產為 7.72 兆元，其獲利組成：銀行 119%、人壽-11%，其他-8%。

6. 議合內容：中○金

研究團隊除逐月逐季於會議中檢討其營收及財報表現，也參與法說會、券商論壇及電話會議、股東會等互動議合方式，持續關注其經營成果及 ESG 成績，本行權責人員於議和活動中，表示本行十分關注公司 ESG 發展，也於公司股東會時，提問公司有哪些 ESG 相關措施與倡議，有別於其他同業，以及公司如何於精進 ESG 下達到公司獲利目標，若兩者有衝突時，如何取得平衡... 等問題，以追蹤公司的 ESG 發展。

7. 議合成效及後續追蹤：中○金

2020 本行投資決策導入 ESG 議題而設計評估量表，中○金評量如下：

(1) 證期會辦理之 2022 年上市企業公司治理評鑑：

	中○金	富○金	永○金	台○金
2019	6%至 20%	前 5%	前 5%	6%至 20%
2020	前 5%	6%至 20%	前 5%	6%至 20%
2021	前 5%	6%至 20%	前 5%	6%至 20%
2022	6%至 20%	6%至 20%	6%至 20%	6%至 20%

(2) ESG 永續投資考量因子：

a、 環境部分：

	溫室氣體排放密集度	再生能源使用率	廢棄物密集度	總用水量
單位	噸 CO2e / 百萬營業額	%	公噸 / 人	公噸
2021	0.23	0.12%	0.068	341,939
2022	0.31	0.45%	0.098	359,512

b、 社會部分：

	員工薪資平均數	管理職女性主管比例	職業災害人數比率
單位	仟元 / 人	%	%
2021	1,902	56.09%	0.18%
2022	1,496	56.70%	0.21%

c、 公司治理部分：

	獨立董事比例	董事會出席比例	董監持股比重
2021	57.14%	100.00%	4
2022	57.14%	100.00%	4

在 ESG 綜效評估表方面，由於中○金所屬產業不屬於高氣候風險產業，因此不需進行氣候風險評估，其永續評鑑紀錄如下：

永續評鑑紀錄	
是否為上市/櫃或公發公司	<input checked="" type="checkbox"/> 上市/櫃公司 <input type="checkbox"/> 公開發行公司 <input type="checkbox"/> 否
MSCI ESG Rating	<input type="checkbox"/> AAA <input checked="" type="checkbox"/> AA <input type="checkbox"/> A <input type="checkbox"/> BBB <input type="checkbox"/> BB <input type="checkbox"/> B <input type="checkbox"/> CCC
Sustainalytics ESG 風險評分	19.89 分
證交所公司治理評鑑	6%~20%
永續評鑑分級屬 ESG 表現： <input checked="" type="checkbox"/> 較佳 <input type="checkbox"/> 中等 <input type="checkbox"/> 較差 <input type="checkbox"/> 無評鑑 1.ESG 表現較佳：MSCI Rating 為 A(含)以上、Sustainalytics ESG 總分 23 分(含)以下，證交所公司治理評鑑前 20%(含)，以上三者符合其一即為 ESG 表現較佳。 2.ESG 表現較差：MSCI Rating 為 B(含)以下、Sustainalytics ESG 總分 35 分(含)以上，證交所公司治理評鑑 66%~100%，以上三者符合其一即為 ESG 表現較差。 註：若投資標的具有兩家(含)以上評鑑機構之評鑑結果，且同時符合「表現較佳」及「表現較差」之情形，則以表現較差採計。 3.ESG 表現中等：非屬上述情形者。	
註：如無以上 MSCI ESG Rating、Sustainalytics ESG、證交所公司治理評鑑之資料，請填寫下方 ESG 風險評估表； 有資料者，免填 ESG 風險評估表。	

公司董事會於 2022 年初正式通過 2050 淨零排放目標，並規劃以 2021 年為基準，每年遞減 4.2%的自身營運減碳目標，公司的溫室氣體數據則是經過「ISO 14064-1」查證，涵蓋全台 100%營運據點。廢棄物管理方面，2022 年人均廢棄物為 0.098 公噸／人，低於 2021 年 0.105 噸／人，目標則以 2020 年為基準年，訂定 2023 年廢棄物總量減少 1%。公司用水來源主要為自來水，無取用任何地下水，且於公司地下樓層規劃雨水回收池，儲水量達 2,625 噸，2022 年雖總用水量較前一年增加，但耗水強度為 24.68 立方公尺／人，低於去年的 25.08 立方公尺／人，公司以 2021 年為基準，目標 2023 年用水總量減少 1%。

公司於員工結構上展現多元與包容性，女性比例為 60.51%，女性主管人數佔總主管人數 56.7%，其中中階、高階主管女性比例較 2021 年增長 2.15%，且 2022 年公司台灣地區的女性與男性員工薪資報酬比率，無論主管職或一般人皆無顯著差異。此外，支

持身心障礙人士與原住民的就業權利，雇用身心障礙員工 105 位，原住民 44 位，在台灣地區共雇用 51 名外籍員工，以打造多元職場環境。

在社會參與方面，公司致力於公益活動，在十餘年推動下，參與志工活動的員工達 2,474 人，至今累計服務時數逾 16 萬小時。此外，參與的面相包含慈善關懷、反毒教育、體育支持、藝文公益…等，其中慈善關懷方面，共募款 1.55 億元，累計 25 億元，信扶專案創業貸款金額逾 1.9 億元，輔導個案 570 人次，而海外扶持學童數累計 6 萬人。在其他面向，反毒教育觸及人數達 13.7 萬人次，累計 85 萬人次，文創扶植累計投資的影視作品累計 33 部，創造就業機會達 3090 人，創造影視產值 26.07 億元。

公司於誠信治理方面，獲得中華公司治理協會 CG6013 (2021) 公司治理制度評量特優認證，董事會目前有 7 席，其中過半數(4 席)為獨立董事，目前 7 席董事平均任期為 3.72 年，而 2022 年全年度董事會共 21 次，平均出席率達 100%，誠信經營年度教育訓練實際參與人數為 23,038 人，執行率 100%。此外，新進人員法令遵循與防制洗錢教育訓練完成率達 100%，且重大裁罰及重大預警案件通報及時率達 100%，風險控管相關教育訓練完成人次為 19,521，涵蓋率 91%。

公司於今年推出台灣首本「影響力投資報告書」，呼應聯合國永續發展目標，今年 6 月董事會通過不再新增承作燃煤開採業之主動及被動投資，以及 ESG 高敏感產業之新客戶企業融資及專案融資，並於 2035 年全面撤出燃煤開採、燃煤發電業…等投資。8 月簽訂大中華區首筆新臺幣 20 億元之 ESG 資金組合式貸款。

公司表示未來將持續透過與國內外研究單位的合作以及集團海外在地資源的交流，以獲得更嚴謹之碳盤查資訊與實體風險知識，加深全球氣候風險與商機的掌握，並及時跟進氣候科學研究的發展與變化，為自身營運擬定有效之業務策略與管理目標，且加強與監理機關、投資人、和客戶等所有關係人之間合作，以促成有效率的低碳轉型。

8. 參與 ESG 議題相關之倡議組織

2023 年本行研究團隊積極參與 ESG 相關座談與論壇，例如統一投顧所舉辦的「碳稅開徵，你至少要知道的事」座談，其中包含

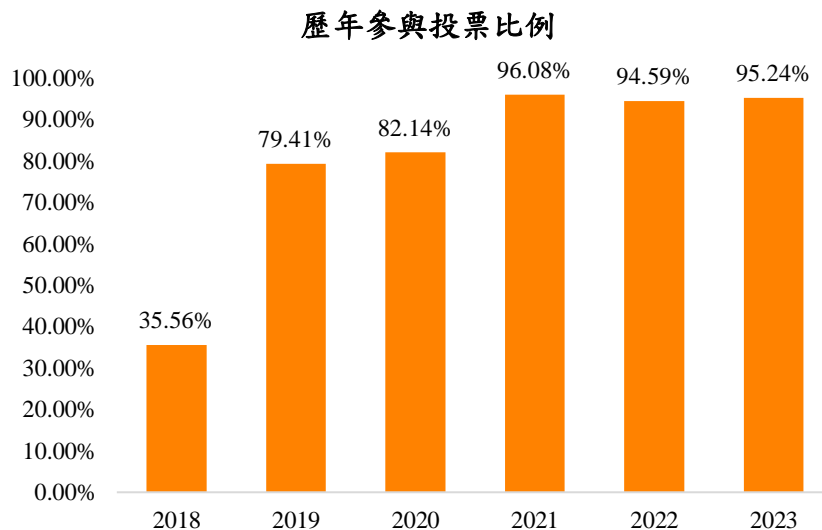
介紹各國淨零減排的相關政策與目標，碳交易、碳稅發展趨勢，以及台灣目前於永續發展方面推動情形、面臨的問題。透過活動除了對於國內外永續趨勢有更深入的了解外，也有效幫助本行於未來投資決策上，能更充份地將永續議題納入決策之中。此外，本行今年截至 7 月為止，陸續參加國泰證券所舉辦「ESG-步入碳權交易時代，捕捉新商機」，國泰金控與證券交易所舉辦「2023 國泰永續金融暨氣候變遷高峰論壇」，以精進永續議題相關知識。

而 2023 年下半，本行將持續參與 ESG 相關論壇、講座...等活動，包括國泰證券於 8 月舉辦「國泰證券 2023 年 ESG 系列座談」及 12 月將舉辦的 ESG 座談、11 月永豐與櫃買中心舉辦的論壇、12 月元大與經濟日報的 ESG 論壇...等，以提升自身盡職治理能力，共同發揮機構投資人影響力。

二、股東會投票與揭露

1. 歷年參與投票比例

2023 年度總計參與 40 家公司股東會，全部採用電子投票，無委託出席，參與股東會投票比例為 95.24%，近 3 年參與比例維持 9 成以上。



資料期間：2023/1/1~2023/7/31

2. 投票議案圖表揭露

本行 2023 年共參與 164 項議案投票，其中財務性議案（包括營業報告書與財務報告之承認、盈餘分派、增資、私募有價證券、減資等）共 88 項，人事組織議案（章程或作業程序修訂、董監事選舉、解除董監事競業禁止等）共 71 項，股東權益議案（發

行限制員工權利新股、公司股份轉換或分割等)共4項,及其他1項。

類別	案數	贊成	反對	棄權
營業報告書與財務報告之承認	0	0	0	0
盈餘分派或虧損撥補	39	37	2	0
章程或作業程序修訂	25	25	0	0
董監事選舉	19	19	0	0
董監事解任	0	0	0	0
解除董事競業禁止	27	27	0	0
發行限制員工權利新股	4	4	0	0
低於市價發行員工認股權憑證	0	0	0	0
庫藏股低於實際平均買回價格轉讓員工	0	0	0	0
公司解散、合併、收購、股份轉換或分割	0	0	0	0
增資(盈餘/資本公積/紅利分派轉增資或現金增資發行新股)	5	5	0	0
私募有價證券	4	4	0	0
減資/現金減資(彌補虧補或現金退還)	0	0	0	0
行使歸入權	0	0	0	0
其他	1	1	0	0
總計	164	162	2	0

資料期間：2023/1/1~2023/7/31

依集保結算所股東會電子投票平台統計，本行2023年公司治理投資標的評量總分91.21，略低於全市場簽署治理守則之機構投資人投資標的平均評量總分。

表1.公司治理投資量表明細

公司治理評鑑等級	證券標的數	佔總資產百分比
上市前5%	8	7.65%
上市6%~20%	12	16.55%
上市21%~35%	4	70.98%
上市36%~50%	4	1.52%
上市51%~65%	1	0.03%
上市66%~80%	1	0.03%
上市81%~100%	0	0.00%
上櫃前5%	3	1.04%
上櫃6%~20%	5	2.03%
上櫃21%~35%	1	0.01%
上櫃36%~50%	1	0.05%
上櫃51%~65%	1	0.03%
上櫃66%~80%	0	0.00%
上櫃81%~100%	1	0.01%
總計	42	100.00%

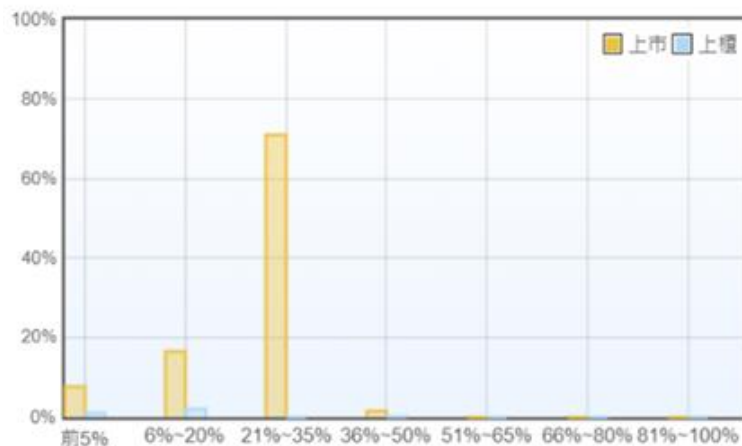
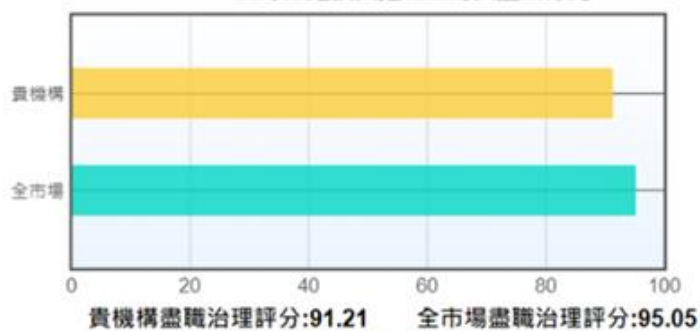
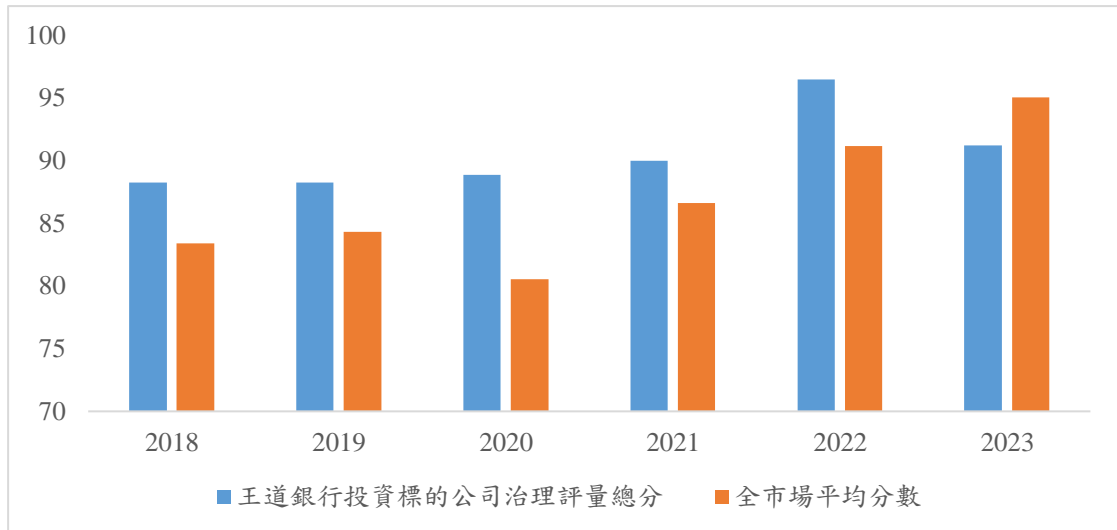


圖1.各等級之投資組合佔總資產百分比



貴機構盡職治理評分:91.21 全市場盡職治理評分:95.05

圖2.貴機構與全市場盡職治理評分比較圖



資料來源：臺灣集中保管結算所

3. 未使用代理研究及代理投票

本行未使用代理研究及代理投票服務，完全由內部研究團隊負責，2023年1~7月期間，權責單位人員與收到股東會通知書的這42家被投資公司，每家平均議合2.64次，長期投資也有與被投資公司每月互動的情事，確實行使企業永續投資責任。

4. 投票政策

- (1) 本行訂定「投票準則與揭露情形作業要點」，依機構投資人之專業評估，基於公司及股東之最大利益，對於被投資公司提出之議案，非採絕對支持立場，對於有礙被投資公司永續發展之違反公司治理議案（如財報不實、董監酬勞不當等）、對環境或社會具負面影響之議案（如污染環境、違反人權、剝奪勞工權益等），原則不予支持。
- (2) 表決權行使決策定義支持、反對或僅能表達棄權之議案類型，並聲明本行並非絕對支持被投資公司經營階層所提出之議案。反對或棄權議案包括：財務報告、盈餘分配表現低於本行預期，或董監事更換頻繁等，而經與被投資公司溝通沒有回應或對結果不滿意等。
- (3) 本行於出席被投資公司股東會前，由權責單位人員出具將行使表決權之評估分析作成報告，評估股東會各議案，必要時得於股東會前與經營階層進行瞭解與溝通，經權責單位主管核定後，授權專人執行電子投票或指派人員代表出席股東會行使投票表決權。
- (4) 2023年度完成39份股東會評估報告，投票贊成議案占總

參與議案 99%，對 2 家公司（U 公司、Y 公司）分別各投下 1 個反對議案。U 公司議案反對原因是本行認為，雖公司配息高，但仍發行可轉債，對於公司的資金調配有疑慮。而 Y 公司本行則認為配息率僅 60%，建議提高配息率，以符合股東權益。

公司	議案案由	反對理由
U	111 年度盈餘分配案。	配息高，但仍辦 CB，資金調配有疑慮。
Y	承認民國一一年度盈餘分派案。	配息僅 60%，建議提高配息率，以符合股東權益。

5. 投票情形逐公司、逐案揭露

公司	議案案由	贊成／反對	投票理由
A	選舉第二十四屆董事	贊成	111 年稅後 EPS5.11 元，整體表現佳。公司擬配 3.5 元股息，配發 68.5%，配息率高。
	本公司 111 年度盈餘分配承認案。	贊成	公司擬配 3.5 元股息，配發 68.5%
	本公司 111 年度決算表冊承認案。	贊成	支持公司所提董事（含獨立董事）人選，所有權數全數平均分配。
	解除董事競業禁止之限制案。	贊成	同意公司修正公司章程。
B	承認 111 年度營業報告書及財務報表案。	贊成	111 年 EPS 5.47 元，略低於前一年，但營運表現與過往相比仍佳。
	解除新任董事及其代表人競業禁止之限制案。	贊成	同意公司解除新任董事及其他代表人競業禁止之限制。
	改選董事（含獨立董事）案。	贊成	支持公司所提董事（含獨立董事）人選，所有權數全數平均分配。
	修正「公司章程」案。	贊成	同意公司修正公司章程。

	承認 111 年度盈餘分派案。	贊成	111 年度盈餘配發現金股利 3.5 元，配發率 63.99%，較前一年大幅提升。
C	本公司一一一年度盈餘分派表	贊成	稅後 7.09 元，獲利優於預期，營運平穩。
	本公司一一一年度營業報告書及財務報表	贊成	公司預定盈餘配發現金股利 3.6 元，配發率 50.78%，其餘留用公司營運
D	承認本公司民國 111 年度盈餘分派表案。	贊成	111 年度盈餘配發現金股利 5.3 元，配發率 51.91%，與前一年相當。
	本公司台灣上市子公司○○科技控股股份有限公司擬通過其子公司○○電子科技(中山)有限公司首次公開發行人民幣普通股(A股)股票並申請在中國大陸證券交易所上市案。	贊成	同意子公司訊芯科技透過其子公司於中國證交所上市。
	承認本公司民國 111 年度營業報告書及財務報表案。	贊成	111 年 EPS 10.21 元，與前一年相當。
	解除董事競業禁止之限制案。	贊成	同意公司解除新任董事及其他代表人競業禁止之限制。
E	核准發行民國一百一十二年限制員工權利新股案。	贊成	稅後 EPS 39.2 元，營運大幅度成長。
	為反映審計委員會更名為審計暨風險委員會，核准變更以下公司內部規章中	贊成	限制員工權利新股，有利公司留才。

	審計委員會之名稱： (1)取得或處分資產處理程序(2)從事衍生性商品交易處理程序(3)資金貸與他人作業程序(4)背書保證作業程序。		
	承認民國一百一十一年度之營業報告書及財務報表。	贊成	支持以利公司營運。
	核准修訂背書保證作業程序。	贊成	支持以利公司營運。
F	民國111年度盈餘分派案。	贊成	111年度盈餘配發現金股利6.2元，配發率60.25%，與前一年相當。
	修訂本公司章程案。	贊成	同意修訂公司章程。
	增選二席獨立董事。	贊成	同意公司增選二席獨立董事，並支持公司所提獨立董事人選，所有權數全數平均分配。
	民國111年度營業報告書及各項財務報表案。	贊成	111年EPS 10.29元，約為前一年EPS的1/2。
	解除新任董事競業禁止案。	贊成	同意解除新任董事競業禁止。
	發行限制員工權利新股案。	贊成	同意發行限制員工權利新股。
G	111年度營業報告書及財務報表。	贊成	111年EPS 31.6元，年減3.8%，顯示景氣處於下行階段。
	111年度盈餘分配案。	贊成	公司預定111年度盈餘配發現金股利27元，

			配發率 85%，維持過去水準。
H	111 年度決算表冊。	贊成	111 年 EPS 15.2 元，年減 7.7%，受全球景氣不佳影響。
	111 年度盈餘分派案。	贊成	公司預定 111 年度盈餘配發現金股利 8.5 元，配發率 56%，略低於過去平均 61%。
I	修訂「股東會議事規則」。	贊成	111 年稅後 EPS 9.74 元，相較 110 年 8.26 元，穩定成長。
	一一一年度營業報告書、財務報表及盈餘分派。	贊成	公司擬配 7.5 元股息，配發率 77%。
J	本公司 111 年度營業報告書及財務報表	贊成	111 年 EPS 4.7 元，年增 2%，整體表現佳。
	解除本公司董事競業禁止限制案	贊成	同意解除公司董事競業禁止限制。
	本公司 111 年度盈餘分配案	贊成	公司預定 111 年度盈餘配發現金股利 4.7 元，配發率 100%，維持去年水準。
	本公司章程修正案	贊成	同意公司章程修正案。
K	承認民國一一一年度之營業報告書及財務報表案。	贊成	稅後 EPS 74.59 元，營運平穩。
	解除本公司第九屆董事競業禁止之限制案。	贊成	公司預定盈餘配發現金股利 76 元，配發率 101.89%。
	承認民國一一一年度盈餘分派案。	贊成	支持以利公司營運。

	修訂本公司「公司章程」。	贊成	支持公司所提董事(含獨立董事)人選，所有權數全數平均分配。
	增選一名本公司第九屆獨立董事案。	贊成	無意見。
L	承認111年度盈餘分配案。	贊成	111年度盈餘配發現金股利70元，配發率74.52%，較前一年高。
	改選董事案。	贊成	支持公司所提董事人選，所有權數全數平均分配。
	承認111年度營業報告及財務報告案。	贊成	111年EPS 93.93元，較前一年成長愈1倍，營運表現佳。
	討論解除新任董事競業限制案。	贊成	同意討論公司解除董事競業禁止限制。
M	本公司111年度財務決算表冊，謹提請承認。	贊成	無其他意見。
	本公司擬以法定盈餘公積配發股東現金案，謹提請公決。	贊成	無其他意見。
	本公司111年度盈餘分派案，謹提請承認。	贊成	無其他意見。
N	修訂本公司章程部分條文案。	贊成	支持修訂，以利公司運作。
	承認111年度盈餘分派案。	贊成	公司擬配1.0元股息，配發率64%。
	發行112年度限制員工權利新股案。	贊成	贊成相關限制員工權利新股案。
	承認111年度決算表冊案。	贊成	111年稅後EPS1.56元，相較110年2.71元衰退。

O	111 年度盈餘分配案。	贊成	111 年度盈餘配發現金股利 3.78 元，配發率 88.52%，較前一年大幅提升。
	修正「股東會議事規則」部分條文案。	贊成	同意公司修正股東會議事規則條文。
	111 年度營業報告書及財務報表。	贊成	111 年 EPS 4.27 元，低於前一年，但與過去水準相近。
	解除董事競業之限制案。	贊成	同意公司解除董事就業之限制。
P	承認 111 年度營業報告書及財務報表案	贊成	111 年稅後 EPS11.8 元，相較 110 年 8.21 元，大幅成長。
	承認 111 年度盈餘分配案	贊成	公司擬配 5.4 元股息，配發率 46%。
Q	本公司民國一一一年度盈餘分配案。	贊成	稅後 EPS45.96 元，營運平穩。
	修訂本公司「公司章程」案。	贊成	公司預定盈餘配發現金股利 37 元，配發率 80.5%
	本公司民國一一一年度營業報告書及財務報表案。	贊成	支持以利公司營運。
R	修訂本公司公司章程部份條文案	贊成	同意公司修訂公司章程部分條文。
	111 年度盈餘分配案。	贊成	公司預定 111 年度盈餘配發現金股利 7.41 元，配發率 63%，維持往年水準。
	修訂本公司股東會議事規則部份條文案。	贊成	同意公司修訂股東會議事規則部分條文。

	111年度決算表冊案。	贊成	111年EPS 11.8元，年增5.8%，整體表現佳。
S	一百一十一年度營業報告書及財務報表案。	贊成	稅後EPS 58.7元，營運大幅度成長。
	一百一十一年度盈餘分派案。	贊成	配息率超過50%，保留現金拓展業務
T	111年度營業報告書及財務報表	贊成	111年EPS 21.7元，年增137%，整體表現優異。
	本公司辦理私募普通股案	贊成	同意公司辦理私募普通股案。
	111年度盈餘分派案	贊成	公司預定111年度盈餘配發現金股利5元，配發率23%，低於去年33%水準。
U	111年度營業報告書及財務報告案。	贊成	稅後EPS 10.12元，營運維持高檔。
	解除新選任董事及其代表人競業禁止限制案。	贊成	支持以利公司營運。
	111年度盈餘分配案。	反對	配息高，但仍辦CB，資金調配有疑慮。
	全面改選董事案。	贊成	支持公司所提董事(含獨立董事)人選，所有權數全數平均分配。
	修訂「資金貸與他人作業程序」部份條文案。	贊成	支持以利公司營運。
V	盈餘轉增資發行新股案。	贊成	同意公司盈餘轉增資發行新股。
	以私募方式辦理國內現金增資發行普	贊成	同意公司以私募方式辦理國內現金增資發

	通股或發行國內無擔保轉換公司債案。		行普通股或發行國內無擔保公司債。
	全面改選本公司第十屆董事案。	贊成	支持公司所提董事人選，所有權數全數平均分配。
	111年度盈餘分配案。	贊成	111年度盈餘配發現金股利5元，股票股利0.5元，現金股利配發率為35.49%。
	修正「公司章程」案。	贊成	同意修訂公司章程。
	111年度決算表冊案。	贊成	111年EPS 14.09元，較前一年大幅上升。
	解除新任董事及其代表人競業禁止之限制案。	贊成	同意解除新任董事及其代表人競業禁止之限制。
W	本公司111年度盈餘分派案	贊成	公司預定111年度盈餘配發現金股利4元，配發率36%，偏低，但考量公司成長需營運資金。
	增選獨立董事一席	贊成	支持公司所提董事(含獨立董事)人選，所有權數全數平均分配。
	修訂本公司「公司章程」部分條文案	贊成	同意公司修訂取得或處分資產處理程序。
	本公司111年度營業報告書及財務報表案	贊成	歸屬母公司業主淨利9.33億元、EPS 11.12元，創新高。整體表現佳。
X	解除本公司董事競業禁止之限制案一楊○○。	贊成	無意見。
	民國111年度盈餘分配。	贊成	公司預定盈餘配發現金股利3.85元，配發率

			63.95%，其餘留用公司營運。
	解除本公司董事競業禁止之限制案－黃○○。	贊成	無意見。
	選舉第七屆董事。	贊成	支持公司所提董事(含獨立董事)人選，所有權數全數平均分配。
	解除本公司董事競業禁止之限制案－陳○○。	贊成	無意見。
	變更本公司名稱及修訂本公司章程案。	贊成	支持以利公司營運。
	解除本公司董事競業禁止之限制案－葉○○。	贊成	無意見。
	民國111年度營業報告書及財務報告。	贊成	稅後EPS6.02元，營運平穩。
	解除本公司董事競業禁止之限制案－林○○。	贊成	無意見
	解除本公司董事競業禁止之限制案－曾○○。	贊成	無意見
	解除本公司董事競業禁止之限制案－黃○○。	贊成	無意見
	解除本公司董事競業禁止之限制案－于○○。	贊成	無意見
Y	承認民國一一一年度營業報告書及財務報表案。	贊成	稅後EPS13.94元，營運維持高檔。
	承認民國一一一年度盈餘分派案。	反對	配息僅60%，建議提高配息率，以符合股東權益。

Z	全面改選董事案	贊成	支持公司所提董事(含獨立董事)人選，所有權數全數平均分配。
	本公司111年度盈餘分配案	贊成	公司擬配2.5元股息，配發率56.5%。
	修訂資金貸與及背書保證作業程序案	贊成	支持修訂，以利公司運作。
	本公司111年度營業報告書及財務報表案	贊成	111年稅後EPS4.42元，相較110年1.65元，表現躍進。
	解除新選任董事及其代表人競業禁止之限制案	贊成	支持修訂，以利公司運作。
AA	一一一年度營業報告書及財務報表案。	贊成	稅後EPS 21.46元，營運平穩。
	本公司一一一年度盈餘轉增資發行新股案	贊成	公司預定盈餘配發現金股利13.8元，股票股利0.2元，配發率65%，其餘留用公司營運。
	一一一年度盈餘分配案。	贊成	支持以利公司營運。
AB	民國111年度營業報告書及財務報表案。	贊成	111年EPS 7.4元，年增122.9%，整體表現佳。
	解除獨立董事競業行為限制案。	贊成	同意公司解除獨立董事競業行為限制。
	發行限制員工權利新股案。	贊成	同意公司發行限制員工權利新股。
	民國111年度盈餘分配案。	贊成	公司預定111年度盈餘配發現金股利4.5元，配發率59%，低於往年水準。

	修訂「公司章程」案。	贊成	同意公司修改公司章程。
	增選一席獨立董事案。	贊成	同意公司增設一席獨立董事。
	擬辦理私募普通股或私募國內外轉換公司債案。	贊成	同意公司辦理私募普通股或私募國內外轉換公司債。
AC	承認111年度盈餘分配案。	贊成	111年度盈餘配發現金股利4元，現金股利配發率為63.7%。
	討論修訂本公司『公司章程』案。	贊成	同意修訂公司章程。
	承認111年度營業報告書及財務報表案。	贊成	111年EPS 6.28元，較前一年增加近1倍。
	討論修訂本公司『取得或處分資產處理程序』案。	贊成	同意修訂公司章程。
AD	111年度營業報告書及財務報表案。	贊成	110年稅後EPS 39.13元，整體表現佳。
	解除本公司新任董事及其代表人競業行為之限制案。	贊成	公司擬配27.6元股息，配發率70.55%，殖利率高。
	111年度盈餘分配案。	贊成	支持改選董事，以利公司運作。
	全面改選董事案	贊成	支持公司所提董事(含獨立董事)人選，所有權數全數平均分配
AE	111年度盈餘分配案。	贊成	公司預定111年度盈餘配發現金股利7元，配發率54%，與過去差異不大。
	本公司第十屆董事選舉案(董事六人及獨立董事三人)。	贊成	支持公司所提供的董監事人選，所有權數全數平均分配。

	111年度營業報告書及財務報表案。	贊成	111年EPS 12.9元，年增74.9%，整體表現佳。
AF	111年度營業報告書及財務報表承認案。	贊成	稅後EPS 11.6元，營運平穩。
	新任董事競業禁止限制之解除案。	贊成	公司預定盈餘配發現金股利7元，配發率60.34%，其餘留用公司營運。
	111年度盈餘分配案。	贊成	支持以利公司營運。
	選舉第十屆董事。	贊成	支持公司所提董事(含獨立董事)人選，所有權數全數平均分配。
	核准辦理現金增資發行普通股參與發行海外存託憑證，及或現金增資發行普通股，及或現金增資私募普通股，及或私募海外或國內轉換公司債，及或發行海外或國內轉換公司債案。	贊成	無意見
AG	本公司111年度盈餘轉增資發行新股案	贊成	同意公司辦理111年度盈餘轉增資發行新股。
	本公司111年度盈餘分配案	贊成	公司預定111年度盈餘配發現金股利4元及0.6元股票股利，配發率54%，略低於過去水準，因應未來建廠資金需求。
	修訂本公司「公司章程」部份條文案	贊成	同意公司修改公司章程部分條文。

	本公司 1 1 1 年度營業報告書及財務報表案	贊成	111 年 EPS 8.5 元，年增 83.6%，整體表現佳。
AH	1 1 1 年度營業報告書及財務報表案	贊成	稅後 EPS32.22 元，營運大幅度成長。
	解除新任董事競業禁止限制案	贊成	配息率超過 60%，保留現金拓展業務。
	1 1 1 年度盈餘分配案	贊成	支持公司所提董事(含獨立董事)人選，所有權數全數平均分配。
	修正本公司「股東會議事規則」案	贊成	支持 以利公司營運。
	全面改選董事案	贊成	支持 以利公司營運。
AI	1 1 1 年度營業報告書及決算表冊案	贊成	稅後 EPS12.09 元，營運平穩。
	解除新任董事含獨立董事及其代表人之競業禁止限制案	贊成	公司預定盈餘配發現金股利 7，配發率 57.89%，其餘留用公司營運。
	1 1 1 年度盈餘分配表案	贊成	支持公司所提董事(含獨立董事)人選，所有權數全數平均分配。
	全面改選董事案	贊成	無意見。
AJ	全面改選董事案。	贊成	支持公司所提董事人選，所有權數全數平均分配。
	1 1 1 年度盈餘分配案。	贊成	111 年度盈餘配發現金股利 4 元，現金股利配發率為 63.7%。
	1 1 1 年度營業報告書及財務報表案。	贊成	111 年 EPS 6.28 元，較前一年增加近 1 倍。

	解除新選任董事及其代表人競業行為之限制案。	贊成	同意解除新選任董事及其代表人競業行為之限制案。
AK	修訂本公司「股東會議事規則」部分條文案。	贊成	支持修訂，以利公司運作。
	改選第十二屆董事案。	贊成	支持改選董事，以利公司運作。支持公司所提董事(含獨立董事)人選，所有權數全數平均分配。
	111年度盈餘分配案。	贊成	公司擬配 8.0 元股息，配發率 80%。
	111年度營業報告書及財務報表案。	贊成	111 年稅後 EPS10.08 元，相較 110 年 6.61 元，表現躍進。
	解除本公司新任董事及其代表人競業限制案。	贊成	支持修訂，以利公司運作。
AL	一一一年度盈餘分配案。	贊成	公司擬配 22 元股息，配發率 73.3%
	一一一年度財務報表及營業報告書案。	贊成	111 年稅後 EPS30.05 元。
AM	選舉本公司第十屆董事九席(含獨立董事三席)案	贊成	稅後 27.71 元，獲利略低於預期，但尚屬營運平穩。
	本公司民國一一一年度盈餘分配案	贊成	公司預定盈餘配發現金股利 14.77746561 元，配發率 50%，其餘留用公司營運。
	解除本公司新任董事競業行為之限制案	贊成	支持公司所提董事(含獨立董事)人選，所有權數全數平均分配。
	本公司民國一一一年度營業報告書及財務報表案	贊成	增加公司營運資金。

	本公司辦理私募普通股案	贊成	有利公司營運，無意見。
AN	提請承認一一一年度盈餘分配案。	贊成	公司擬配 5.6 元股息，配發率 48%。
	擬修訂「股東會議事規則」案。	贊成	支持修訂，以利公司運作。
	本公司擬盈餘轉增資發行新股案。	贊成	公司擬盈餘轉增資發行新股，每千股配發 100 股議案。
	提請承認一一一年度決算表冊案。	贊成	111 年稅後 EPS11.68 元，相較 110 年 10.69 元成長。
	擬修訂「公司章程」案。	贊成	支持修訂，以利公司運作。

6. 網站揭露

本行已於官網設置「盡職治理」專區，自 2018 年起定期揭露「機構投資人盡職治理守則」遵循聲明及履行盡職治理報告暨投票紀錄。

7. 盡職治理守則遵循聲明及無法遵循部分原則之解釋

遵循聲明與無法遵循之解釋，及揭露盡職治理報告的核准層級本行自 2018 年起每年簽署「機構投資人盡職治理守則」遵循聲明，致力發揮機構投資人之專業與影響力，善盡資產管理者之責

任，以增進公司本身、客戶及股東之總體利益，落實責任投資精神。迄 2023 年 7 月底，本行於「機構投資人盡職治理守則」遵循聲明並未有無法遵循之原則。目前本行揭露盡職治理報告的最高核准層級是金融市場處主管。

8. 盡職治理有效性評估

由於本行 2023 年迄 7 月底整體股權投資組合占公司治理評鑑成績排名前 20% 者為 66.66%，多數被投資公司在 ESG 等永續經營議題上表現原本就很優秀，不易發現盡職治理成果；但隨近年本行投資部位逐步增加、且有集中化趨勢後，在和被投資公司互動時，除了原本溝通有效性較高的小型公司外，中型企業也漸漸能表述意見。

肆、履行盡職治理情形

本行秉持「誠信、專業、團隊、創新、榮譽」之核心價值，落實在公司治理，而訂定完善內部作業規範，包括「防治內線交易員工守則」、「防範利益衝突管理作業要點」及「道德行為準則」，對可能發生的利益衝突態樣也予以妥適管理，管理方式包括：教育宣導、分層負責、資訊控管、防火牆設計、監督控管機制等，使投資團隊確實了解職責，也能以高道德標準，避免利益衝突；迄 2023 年 7 月底本行未有投資利益衝突事件發生。

伍、王道銀行聯絡窗口

服務對象	聯絡人員
被投資公司與 其他機構投資人	金融交易部 林逸洋 電話：(02)8752-7000 分機 11568 電子郵件： hansonlin@o-bank.com
主管機關	金融交易部 康秀雲 電話：(02)8752-7000 分機 11561 電子郵件： nicolekang@o-bank.com
客戶及受益人	客服專線：080-080-1010

陸、附錄：王道銀行 股權交易 ESG 綜效評估表 (2023.09.15 版)

投資之公司名稱：

適用性檢核

禁止承作對象

1. 本行法務暨法遵處公告之制裁國家及該國企業。
2. 外國政府、國際組織、本國主管機關認定因違反洗錢或資恐之制裁對象。
3. 從事非法武器製造或買賣、非法博弈、色情、環境生態破壞且拒絕辦理環境影響評估，以及非法捕殺動物之企業。
4. 除了資金用途為永續發展轉型者^(註 1)外，企業涉及下列業務且相關營收佔比逾 50% 以上者：
 - a) 電力供應業涉及燃煤發電；
 - b) 砂石採取及其他礦業涉及特定煤炭^(註 2)開採；
 - c) 石油及天然氣礦業從事非傳統石油及天然氣^(註 3)之探勘、採取、初步處理及準備作業等；
 - d) 石油及煤製品製造業從事生產半焦炭、焦炭、煤焦油等產品；
 - e) 氣體燃料供應業從事氣體燃料製造並以管線供應用戶、液化氣體燃料之分裝；
 - f) 企業從事液體、氣體燃料及相關產品批發業；
 - g) 陸上運輸、水上運輸、航空運輸、貨運承攬業從事以各種運輸工具提供定期或不定期之特定煤炭運輸；
 - h) 港埠業從事特定煤炭相關之港口、碼頭、船塢、燈塔、航道管理等。
5. 林業涉及熱帶雨林、原始林、法定保護區內伐木之企業；企業從事棕櫚油生產、製造、貿易，但未取得「棕櫚油永續發展圓桌組織(Roundtable on Sustainable Palm Oil, RSPO)」認證或永續棕櫚油供應相關認證者。
6. 漁撈業涉及流刺網或其他具重大破壞性方式(如電擊、炸藥等)捕撈、流刺網具製造之企業。

註 1：「資金用途為永續發展轉型者」係指投資之企業或專案具設有時程之永續發展轉型計畫與目標，且已簽署承諾科學基礎減量目標倡議 (Science Based Targets initiatives, SBTi)。

註 2：「特定煤炭」係指動力煤(thermal coal)，不包含冶金煤/煉焦煤(coking coal)。

註 3：非傳統石油及天然氣(unconventional oil and gas)係指非透過傳統技術生產或提取之油氣，例如：頁岩油氣(shale oil and gas)、油砂(tar sands)、北極油氣(arctic oil & gas)、非傳統開採之液化天然氣(liquified natural gas derived by non-conventional extractions)、超深水油氣(ultra-deep-water oil & gas)、致密砂氣(tight-sands gas)、泥淖氣(沼氣)等。

- 非禁止承作對象
 是 (不予承作)
 發行人屬禁止承作對象第____類

敏感性產業檢核

對於敏感性產業或企業，包括但不限於皮革染整、油氣探勘開採、煉油、土石採礦、軍火、博弈及菸酒業等，應謹慎承作。

- 非屬敏感性產業或企業
 屬敏感性產業或企業

評估結果：

氣候風險檢核

高氣候風險產業清單：

1. 高碳排及環境風險產業：

0500 石油及天然氣礦業	0600 砂石採取及其他礦業
1140 染整業	1301 皮革及毛皮整製業
1511 紙漿製造業	1512 紙張製造業
1513 紙板製造業	1520 瓦楞紙板及紙容器製造業
1700 石油及煤製品製造業	1810 化學原材料製造業
1830 肥料及氮化合物製造業	1850 人造纖維製造業
2331 水泥製造業	2332 預拌混凝土製造業

檢核是否為左列高氣候風險產業

- 否(無需做氣候風險評估)
 是，續填下列氣候風險評估

2333 水泥及混凝土製品製造業	2411 鋼鐵冶煉業			
2412 鋼鐵鑄造業	2413 鋼鐵軋延及擠型業			
2414 鋼鐵伸線業	2421 鍊鋁業			
2422 鋁鑄造業	2423 鋁材軋延、擠型及伸線業			
2611 積體電路製造業(排除IC設計業)	2612 分離式元件製造業			
2613 半導體封裝及測試業	3510 電力供應業 (限汽力機組鍋爐發電、複循環機組發電者)			
5010 海洋水運業	5100 航空運輸業			

2.屬事業溫室氣體排放量資訊平台揭露之高碳排企業

氣候風險評估：

評估議題	檢核指標	檢核標準			檢核結果
		3分	2分	1分	
氣候風險治理	是否具備氣候風險管理政策或文件	<input type="checkbox"/> 無氣候風險管理文件	<input type="checkbox"/> 具內部溝通之氣候風險管理文件	<input type="checkbox"/> 具管理階層或董事會核定之氣候風險管理政策	得分：
	是否定期向董事會或管理階層報告氣候風險之相關資訊	<input type="checkbox"/> 無定期向董事會或管理階層報告	<input type="checkbox"/> 定期向管理階層報告	<input type="checkbox"/> 定期向董事會報告	得分：
氣候風險策略	是否針對實體風險(源於氣候變遷所致特定天災事件或氣候模式長期變化造成之直接或間接之損失)進行評估並提出因應方案，如極端天氣帶來高低溫、淹水、缺水等	<input type="checkbox"/> 無進行評估	<input type="checkbox"/> 已進行書面評估，但尚未制定因應方案	<input type="checkbox"/> 已評估並制定書面因應方案	得分：
	是否針對轉型風險(源於社會受政策法規、低碳排技術和社會偏好之影響，向低碳經濟轉型的過程)進行評估並提出因應方案，如能源轉型等	<input type="checkbox"/> 無進行評估	<input type="checkbox"/> 已進行書面評估，但尚未制定因應方案	<input type="checkbox"/> 已評估並制定書面因應方案	得分：
	是否針對氣候變遷相關災害(如：淹水、風災等)訂定應變措施及訓練計畫，以維持企業持續營運	<input type="checkbox"/> 無相關措施或訓練		<input type="checkbox"/> 已訂有災害防治應變措施或是演練/訓練紀錄	得分：
溫室氣體排放	公司是否已進行溫室氣體排放盤查	<input type="checkbox"/> 5分，範疇一至三皆未盤查 <input type="checkbox"/> 4分，範疇一至三之中，已盤查其中一項 <input type="checkbox"/> 3分，範疇一至三之中，已盤查其中兩項 <input type="checkbox"/> 1分，範疇一至三皆已盤查			得分：
	公司是否於公開資訊報告溫室氣體排放/或取得溫室氣體排放之外部查驗證書	<input type="checkbox"/> 4分，範疇一至三皆未公開揭露或取得外部驗證書 <input type="checkbox"/> 3分，範疇一至三之中，其中一項有公開揭露或有取得外部驗證書 <input type="checkbox"/> 2分，範疇一至三之中，其中兩項有公開揭露或有取得外部驗證書 <input type="checkbox"/> 1分，範疇一至三皆已公開揭露或有取得外部驗證書			得分：
	是否設定溫室氣體減量目標，且符合科學減碳目標倡議(SBTi)	<input type="checkbox"/> 6分，尚未設定減碳目標 <input type="checkbox"/> 2分，已設定減碳目標，但尚未符合科學減碳目標倡議(SBTi) <input type="checkbox"/> 1分，已設定減碳目標，且該目標符合科學減碳目標倡議(SBTi)			得分：
	(上一題選「尚未設定減碳目標」者免填此項)若已設定溫室氣體減量目標，是否達成前一年度目標	<input type="checkbox"/> 2分，已設定減碳目標，但前一年度無達成目標 <input type="checkbox"/> 1分，已設定減碳目標，且前一年度已達成目標			得分：
	與前一年相較，最近一年每百萬元營收之能源耗用量(如：用電量或用水量)是否減少	<input type="checkbox"/> 能源耗用增加	<input type="checkbox"/> 不變	<input type="checkbox"/> 能源耗用減少	得分：
	營運活動據點是否有使用綠電、有更換節能設備、或有設置回收水相關設備，以降低營運碳排放量等舉措	<input type="checkbox"/> 否		<input type="checkbox"/> 是，有使用綠電、有更換節能設備或設有回收水相關設備	得分：

氣候風險評估總得分：

21分(含)以上：列為高風險，科員每年應針對高風險投資之公司重新評估氣候風險以確認其氣候管理改善情形並做為是否繼續持有之依據；如評估後欲繼續持有高風險投資部位，核決層級應提高

至總經理核准。

□20分(含)以下：依一般案件辦理。

永續評鑑紀錄

是否為上市/櫃或公發公司	<input type="checkbox"/> 上市/櫃公司	<input type="checkbox"/> 公開發行公司	<input type="checkbox"/> 否				
MSCI ESG Rating	<input type="checkbox"/> AAA	<input type="checkbox"/> AA	<input type="checkbox"/> A	<input type="checkbox"/> BBB	<input type="checkbox"/> BB	<input type="checkbox"/> B	<input type="checkbox"/> CCC
Sustainalytics ESG 風險評分	分						
證交所公司治理評鑑	%						

永續評鑑分級屬 ESG 表現：較佳中等較差無評鑑

1. ESG 表現較佳：MSCI Rating 為 A(含)以上、Sustainalytics ESG 總分 23 分(含)以下，證交所公司治理評鑑前 20%(含)，以上三者符合其一即為 ESG 表現較佳。

2. ESG 表現較差：MSCI Rating 為 B(含)以下、Sustainalytics ESG 總分 35 分(含)以上，證交所公司治理評鑑 66%~100%，以上三者符合其一即為 ESG 表現較差。

註：若投資標的具有兩家(含)以上評鑑機構之評鑑結果，且同時符合「表現較佳」及「表現較差」之情形，則以表現較差採計。

3. ESG 表現中等：非屬上述情形者。

註：如無以上 MSCI ESG Rating、Sustainalytics ESG、證交所公司治理評鑑之資料，請填寫下方 ESG 風險評估表；**有資料者，免填 ESG 風險評估表。**

永續評鑑相關網址查詢：

- 證交所公司治理評鑑：國內上市櫃公司客戶可參考集保中心之公司投資人關係整合平台查詢：<https://irplatform.tdcc.com.tw/ir/zh/> 進入該網站執行「登入」，點選「ESG 資訊」進入「ESG 總分」查詢。
- MSCI ESG 指數：<https://www.msci.com/our-solutions/esg-investing/esg-ratings/esg-ratings-corporate-search-tool> 輸入英文公司名稱或股票代碼查詢。
- Sustainalytics ESG 指數：<https://www.sustainalytics.com/esg-ratings> 輸入公司英文名稱或股票代碼查詢。

環境(E)風險評估		
(環境風險 1)溫室氣體排放管制者 1. 屬事業溫室氣體排放量資訊平台揭露之高碳排企業或企業 CSR 報告書或其他公開資訊(如官網、Bloomberg、Refinitiv 等)揭露年碳排放量大於 2.5 萬噸者 (請至事業溫室氣體排放量資訊平台查詢是否符合上述條件: https://ghgregistry.epa.gov.tw/ghg_rwd/Main/Examine/Examine_2) 2. 屬於高碳排產業：石油及煤製品製造業、礦業及土石採取業、肥料及氮化合物製造業、水泥及其製品製造業、鋼鐵製造業、鋁製造業、半導體製造業、電力供應業(汽力機組鍋爐發電、複循環機組發電)、海洋水運業、航空運輸業	<input type="checkbox"/> 是(屬 1 或 2 者，3 分) <input type="checkbox"/> 購買碳權或使用綠電達年碳排放量達 10%(含)以上，得抵減 1 分	<input type="checkbox"/> 否
(環境風險 2)環境風險產業且超逾一定申請額度者 屬於石油及煤製品製造業、礦業及土石採取業、肥料及氮化合物製造業、水泥及其製品製造業、鋼鐵製造業、鋁製造業、皮革及毛皮整製業、紙漿、紙及紙製品製造業，且單案申請額度超過等值新台幣 5 億元(或 USD 15 Mio)者。	<input type="checkbox"/> 是(2 分)	<input type="checkbox"/> 否
(環境風險 3)因環保案件遭裁罰者 過去 2 年內曾因空汙、排放廢棄物、廢水、有害物質等事件，累積遭主管機關裁罰逾等值新台幣 50 萬元(含)以上者。 行政院環保署裁罰處分查詢： https://www.epa.gov.tw/Page/A333742DB5A89DCD 或其他公開資訊(如官網、Bloomberg、Refinitiv 等)	<input type="checkbox"/> 是(逾 1000 萬(含)以上，3 分) <input type="checkbox"/> 是(500 萬(含)~1000 萬，2 分) <input type="checkbox"/> 是(50 萬(含)~500 萬，1 分)	<input type="checkbox"/> 否 <input type="checkbox"/> 客戶屬外國發行公司，不適用
(環境風險 4)因環保案件勒令停工者 過去 3 年內曾因環保相關事件遭主管機關停工、停業、勒令歇業等處分者，迄今未改善或改善未滿一年。	<input type="checkbox"/> 是(5 分)	<input type="checkbox"/> 否 <input type="checkbox"/> 客戶屬外國發行公司，不適用
勾選是者請說明：		
社會(S)風險評估		
(社會風險 1)存有人權議題風險者 過去 2 年內曾因年齡、性別、性傾向、種族、膚色、婚姻、宗教、政黨、容貌或身心障礙等因素，發生歧視員工或差別待遇之情事，而有相關經查屬實之新聞報導或遭主管機關裁罰者。	<input type="checkbox"/> 是(2 分)	<input type="checkbox"/> 否 <input type="checkbox"/> 客戶屬外國發行公司，不適用
(社會風險 2)因勞動案件遭裁罰者 過去 2 年內曾因發生職災、罷工、勞資糾紛、積欠工資、雇用童工等事件，累積遭主管機關裁罰超逾等值新台幣 20 萬元(含)以上。 勞動部違反勞動法令查詢系統： https://announcement.mol.gov.tw/ 或其他公開資訊(如官網、Bloomberg、Refinitiv 等)	<input type="checkbox"/> 是(逾 300 萬(含)以上，3 分) <input type="checkbox"/> 是(150 萬(含)以上~300 萬，2 分) <input type="checkbox"/> 是(20 萬(含)~150 萬，1 分)	<input type="checkbox"/> 否 <input type="checkbox"/> 客戶屬外國發行公司，不適用
(社會風險 3)具有巨大社會爭議者 營運項目存在嚴重社會爭議，產生大規模社會負面輿論和抗爭事件，且公司無回應或無因應措施者。	<input type="checkbox"/> 是(5 分)	<input type="checkbox"/> 否 <input type="checkbox"/> 客戶屬外國發行公司，不適用
勾選是者請說明：		
治理(G)風險評估		
(治理風險 1)公司資訊揭露透明度低 公司資訊透明度不足，未能透過各項公開資料查詢到完整董事成員名單、公司治理運作情形以及企業社會責任履行情形等等。	<input type="checkbox"/> 是(2 分)	<input type="checkbox"/> 否 <input type="checkbox"/> 客戶屬非公開發行公司，不適用

		<input type="checkbox"/> 客戶屬外國發行公司，不適用
(治理風險 2) 公司治理之獨立性不足 公司未依規設立獨立董事和審計委員會(或監察人)，欠缺公司治理監管機制之獨立性及專業性。	<input type="checkbox"/> 是(2分)	<input type="checkbox"/> 否 <input type="checkbox"/> 客戶屬非公開發行公司，不適用 <input type="checkbox"/> 客戶屬外國發行公司，不適用
(治理風險 3) 違反誠信經營遭裁罰或司法起訴判決 企業或負責人涉及詐欺、背信、公共危險、業務過失致死、行賄罪、內線交易等違反誠信經營行為，遭主管機關裁罰、受司法機關起訴且判決有罪者。	<input type="checkbox"/> 是(5分)	<input type="checkbox"/> 否 <input type="checkbox"/> 客戶屬外國發行公司，不適用
勾選是者請說明:		
ESG 風險評估總分 <input type="checkbox"/> 14 分以上：高風險 - 不予承作 <input type="checkbox"/> 6~13 分：中風險(ESG 表現較差)列為中風險 科員每年應針對中風險投資之公司重新評估 ESG 風險並加註警語及詳述投資理由，於銀行簿投資會議訂定投資上限呈報金融市場處主管核定。 <input type="checkbox"/> 5 分以下：低風險(ESG 表現中等) ESG 表現： <input type="checkbox"/> 中等 <input type="checkbox"/> 較差		分

填表日期：____/____/____

填表人：_____

科主管：_____

處主管：_____