

臺灣工業銀行股份有限公司  
及子公司

合併財務報告暨會計師查核報告  
民國 103 及 102 年上半年度

地址：台北市內湖區堤頂大道二段99號  
電話：(02)87527000

## § 目 錄 §

項	目 頁	次	財 務 報 告 附 註 編 號
一、封 面	1		-
二、目 錄	2		-
三、會計師查核報告	3		-
四、合併資產負債表	4		-
五、合併綜合損益表	5~7		-
六、合併權益變動表	8		-
七、合併現金流量表	9~11		-
八、合併財務報表附註			
(一) 公司沿革	12		一
(二) 通過財務報告之日期及程序	12		二
(三) 新發布及修訂準則及解釋之適用	13~16		三
(四) 重要會計政策之彙總說明	16~19		四
(五) 重大會計判斷、估計及假設不確定性之主要來源	19		五
(六) 重要會計項目之說明	19~41		六~四一
(七) 與非控制權益之權益交易	41		四二
(八) 關係人交易	42~43		四三
(九) 質押之資產	43~44		四四
(十) 重大或有負債及未認列之合約承諾	44~47		四五
(十一) 重大之災害損失	-		-
(十二) 重大期後事項	47		四六
(十三) 其 他	47~87		四七~五二
(十四) 附註揭露事項	87~88		五三
1. 重大交易事項相關資訊	90~96		
2. 轉投資事業相關資訊	97~99		
3. 大陸投資資訊	100		
4. 其 他	101		
(十五) 部門資訊	88~89		五四
(十六) 母子公司間業務關係及重要交易往來情形	102~103		-

會計師查核報告

臺灣工業銀行股份有限公司 公鑒：

臺灣工業銀行股份有限公司及其子公司民國 103 年 6 月 30 日、民國 102 年 12 月 31 日及 6 月 30 日之合併資產負債表，暨民國 103 年及 102 年 1 月 1 日至 6 月 30 日之合併綜合損益表、合併權益變動表及合併現金流量表，業經本會計師查核竣事。上開合併財務報表之編製係管理階層之責任，本會計師之責任則為根據查核結果對上開合併財務報表表示意見。

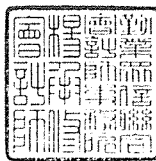
本會計師係依照會計師查核簽證金融業財務報表規則及一般公認審計準則規劃並執行查核工作，以合理確信合併財務報表有無重大不實表達。此項查核工作包括以抽查方式獲取合併財務報表所列金額及所揭露事項之查核證據、評估管理階層編製合併財務報表所採用之會計原則及所作之重大會計估計，暨評估財務報表整體之表達。本會計師相信此項查核工作可對所表示之意見提供合理之依據。

依本會計師之意見，第一段所述合併財務報表在所有重大方面係依照公開發行銀行財務報告編製準則、公開發行票券金融公司財務報告編製準則、證券商財務報告編製準則、期貨商財務報告編製準則及經金融監督管理委員會認可之國際會計準則第 34 號「期中財務報導」編製，足以允當表達臺灣工業銀行股份有限公司及其子公司民國 103 年 6 月 30 日、民國 102 年 12 月 31 日及 6 月 30 日之合併財務狀況，暨民國 103 年及 102 年 1 月 1 日至 6 月 30 日之合併財務績效與合併現金流量。

臺灣工業銀行股份有限公司業已編製民國 103 及 102 年上半年度之個體財務報表，並經本會計師出具無保留意見之查核報告在案，備供參考。

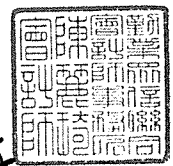
勤業眾信聯合會計師事務所  
會計師 楊 承 修

楊承修



會計師 陳 麗 琦

陳麗琦



行政院金融監督管理委員會核准文號  
金管證審字第 0980032818 號

財政部證券暨期貨管理委員會核准文號  
台財證六字第 0920123784 號

中 華 民 國 103 年 8 月 27 日

民國 103 年 6 月 30 日及 102 年 12 月 31 日及 6 月 30 日

單位：新台幣仟元

代 碼	資 產	103年6月30日			102年12月31日			102年6月30日		
		金 額	%		金 額	%		金 額	%	
11000	現金及約當現金(附註六)	\$ 8,798,720	2	\$ 5,219,249	1	\$ 4,078,893	1			
11500	存放央行及拆借銀行同業(附註六及七)	8,815,560	2	9,202,531	2	6,451,752	2			
12000	透過損益按公允價值衡量之金融資產(附註八及四四)	149,413,013	36	146,282,464	37	145,629,564	39			
12500	附賣回票券及債券投資(附註六及九)	4,174,595	1	1,358,800	1	4,429,629	1			
13000	應收款項-淨額(附註十及十二)	13,057,335	3	12,502,448	3	12,261,169	3			
13200	當期所得稅資產	114,096	-	148,287	-	57,574	-			
13500	貼現及放款-淨額(附註十一、十二及四四)	126,086,634	31	117,770,778	30	95,150,270	26			
14000	備供出售金融資產(附註十三及四四)	89,137,141	22	86,838,448	22	87,987,738	24			
14500	持有至到期日金融資產(附註十四)	993,027	-	2,293,502	1	4,823,320	1			
15000	採用權益法之投資(附註十五)	332,981	-	394,431	-	370,578	-			
15100	受限制資產(附註十六及四四)	497,428	-	462,193	-	392,574	-			
15500	其他金融資產(附註十七)	2,959,314	1	2,664,823	1	2,506,842	1			
18500	不動產及設備-淨額(附註十八)	2,896,501	1	2,776,274	1	2,712,108	1			
19000	無形資產-淨額(附註十九)	1,210,433	-	1,210,533	-	1,216,516	-			
19300	遞延所得稅資產	530,001	-	539,048	-	517,551	-			
19500	其他資產(附註二十及四五)	3,362,790	1	3,365,724	1	4,049,221	1			
10000	資 產 總 計	<u>\$ 412,379,569</u>	<u>100</u>	<u>\$ 393,029,533</u>	<u>100</u>	<u>\$ 372,635,299</u>	<u>100</u>			
代 碼	負 債 及 權 益									
	負 債									
21000	央行及銀行同業存款(附註二一)	\$ 41,310,662	10	\$ 44,990,370	11	\$ 36,622,065	10			
22000	透過損益按公允價值衡量之金融負債(附註八)	2,588,647	1	2,399,922	1	3,038,754	1			
22500	附買回票券及債券負債(附註二二)	158,594,235	39	152,552,307	39	158,222,935	43			
23000	應付款項(附註二三)	4,954,964	1	3,405,538	1	7,168,828	2			
23200	當期所得稅負債	191,291	-	142,647	-	155,104	-			
23500	存款及匯款(附註二四及四三)	131,671,319	32	120,881,706	31	102,794,880	28			
24000	應付金融債券(附註二五)	12,880,000	3	11,480,000	3	11,980,000	3			
25500	其他金融負債(附註二六)	13,729,964	3	11,437,995	3	7,903,637	2			
25600	負債準備(附註十二及二七)	1,588,072	-	1,486,399	-	1,475,009	-			
29300	遞延所得稅負債	91,973	-	81,576	-	67,165	-			
29500	其他負債(附註二九及四五)	1,197,849	-	1,275,367	-	1,058,044	-			
20000	負債總計	<u>368,798,976</u>	<u>89</u>	<u>350,133,827</u>	<u>89</u>	<u>330,486,421</u>	<u>89</u>			
	歸屬於母公司業主之權益									
31100	普通股股本	23,905,063	6	23,905,063	6	23,905,063	6			
	保留盈餘									
32001	法定盈餘公積	1,351,779	1	1,125,327	1	1,125,327	1			
32003	特別盈餘公積	899,153	-	847,328	-	847,328	-			
32011	未分配盈餘	975,040	-	754,839	-	153,182	-			
32000	保留盈餘總計	<u>3,225,972</u>	<u>1</u>	<u>2,727,494</u>	<u>1</u>	<u>2,125,837</u>	<u>1</u>			
32500	其他權益	544,868	-	160,136	-	260,617	-			
32600	庫藏股票	(50,620)	-	(50,620)	-	(3,202)	-			
31000	母公司業主權益總計	<u>27,625,283</u>	<u>7</u>	<u>26,742,073</u>	<u>7</u>	<u>26,288,315</u>	<u>7</u>			
38000	非控制權益	15,955,310	4	16,153,633	4	15,860,563	4			
30000	權益(附註三十)	<u>43,580,593</u>	<u>11</u>	<u>42,895,706</u>	<u>11</u>	<u>42,148,878</u>	<u>11</u>			
	負債與權益總計	<u>\$ 412,379,569</u>	<u>100</u>	<u>\$ 393,029,533</u>	<u>100</u>	<u>\$ 372,635,299</u>	<u>100</u>			

後附之附註係本合併財務報告之一部分。

董事長：駱錦明



經理人：楊錦裕



會計主管：張政權



臺灣工業銀行股份有限公司及子公司

合併綜合損益表

民國 103 年及 102 年 1 月 1 日至 6 月 30 日

單位：新台幣仟元，惟  
每股盈餘為元

代碼		103年1月1日至6月30日		102年1月1日至6月30日	
		金額	%	金額	%
41000	利息收入（附註三一）	\$ 2,685,150	75	\$ 2,172,911	82
51000	利息費用（附註三一）	( 1,394,450)	( 39)	( 1,237,504)	( 47)
49010	利息淨收益	<u>1,290,700</u>	<u>36</u>	<u>935,407</u>	<u>35</u>
	利息以外淨收益				
49100	手續費淨收益（附註三二及四三）	704,966	19	609,972	23
49200	透過損益按公允價值衡量之金融資產及負債利益（附註三三）	1,398,959	39	1,133,845	43
49300	備供出售金融資產之已實現損益（附註三四）	180,167	5	393,219	15
49400	持有至到期日金融資產之已實現損益（附註三五）	380	-	-	-
49600	兌換淨損益（附註三三）	48,186	1	( 313,463)	( 12)
49700	資產減損損失（附註三六）	( 72,530)	( 2)	( 194,775)	( 7)
49750	採用權益法認列之關聯企業及合資損益之份額（附註十五）	( 9,648)	-	( 9,848)	-
48005	以成本衡量之金融資產已實現損益（附註十七）	12,276	-	( 24,606)	( 1)
48045	顧問服務收入	19,386	1	16,374	1
48099	其他利息以外淨收益（附註四五）	<u>37,211</u>	<u>1</u>	<u>90,475</u>	<u>3</u>
49020	利息以外淨收益合計	<u>2,319,353</u>	<u>64</u>	<u>1,701,193</u>	<u>65</u>

（接次頁）

(承前頁)

代 碼	103年1月1日至6月30日		102年1月1日至6月30日	
	金 額	%	金 額	%
4xxxx 淨 收 益	<u>\$ 3,610,053</u>	<u>100</u>	<u>\$ 2,636,600</u>	<u>100</u>
58200 呆帳費用及保證責任準備提 存(迴轉)(附註十二)	<u>125,407</u>	<u>4</u>	<u>( 400,281)</u>	<u>( 15)</u>
營業費用				
58500 員工福利費用(附註 四、二八、三七及四 三)	<u>992,969</u>	<u>28</u>	<u>853,835</u>	<u>32</u>
59000 折舊及攤銷費用(附註 三八)	<u>89,992</u>	<u>2</u>	<u>88,761</u>	<u>3</u>
59500 其他業務及管理費用 (附註三九及四三)	<u>557,424</u>	<u>15</u>	<u>527,484</u>	<u>20</u>
58400 營業費用合計	<u>1,640,385</u>	<u>45</u>	<u>1,470,080</u>	<u>55</u>
61001 繼續營業單位稅前淨利	<u>1,844,261</u>	<u>51</u>	<u>1,566,801</u>	<u>60</u>
61003 所得稅費用(附註四及四十)	<u>347,377</u>	<u>10</u>	<u>339,646</u>	<u>13</u>
64000 本期淨利	<u>1,496,884</u>	<u>41</u>	<u>1,227,155</u>	<u>47</u>
其他綜合損益				
65001 國外營運機構財務報表 換算之兌換差額	<u>( 36,763)</u>	<u>( 1)</u>	<u>187,821</u>	<u>7</u>
65011 備供出售金融資產未實 現評價損益	<u>444,205</u>	<u>12</u>	<u>( 276,798)</u>	<u>( 11)</u>
65041 採用權益法認列之關聯 企業及合資其他綜合 損益之份額	<u>54,387</u>	<u>2</u>	<u>20,332</u>	<u>1</u>
65091 與其他綜合損益組成部 分相關之所得稅(附 註四及四十)	<u>( 6,529)</u>	<u>-</u>	<u>2,563</u>	<u>-</u>
65000 本期其他綜合損益 (稅後淨額)	<u>455,300</u>	<u>13</u>	<u>( 66,082)</u>	<u>( 3)</u>
66000 本期綜合損益總額	<u>\$ 1,952,184</u>	<u>54</u>	<u>\$ 1,161,073</u>	<u>44</u>

(接次頁)

(承前頁)

代 碼	103年1月1日至6月30日			102年1月1日至6月30日		
	金	額	%	金	額	%
淨利歸屬予：						
67101	\$	975,870	27	\$	542,138	21
67111		<u>521,014</u>	<u>14</u>		<u>685,017</u>	<u>26</u>
67100	\$	<u>1,496,884</u>	<u>41</u>	\$	<u>1,227,155</u>	<u>47</u>
綜合損益總額歸屬予：						
67301	\$	1,360,813	38	\$	568,467	22
67311		<u>591,371</u>	<u>16</u>		<u>592,606</u>	<u>22</u>
67300	\$	<u>1,952,184</u>	<u>54</u>	\$	<u>1,161,073</u>	<u>44</u>
每股盈餘 (附註四一)						
67501	\$	<u>0.41</u>		\$	<u>0.23</u>	

後附之附註係本合併財務報告之一部分。

董事長：駱錦明

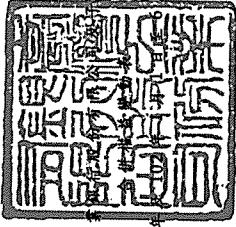


經理人：楊錦裕



會計主管：張政權





臺灣工業股份有限公司

民國 103 年 6 月 30 日

單位：除另予註明者外，係新台幣千元

新 屬 於 母 公 司 之 主 權 益

代碼	102年1月1日餘額	101年度盈餘指撥及分配	102年1月1日至6月30日淨利	102年1月1日至6月30日稅後其他綜合損益	102年1月1日至6月30日綜合損益總額	購入庫藏股票-540仟股	子公司減資	子公司減資	103年1月1日餘額	102年度盈餘指撥及分配	103年1月1日至6月30日淨利	103年1月1日至6月30日稅後其他綜合損益	103年1月1日至6月30日綜合損益總額	子公司減資	103年6月30日餘額
A1	2,390,506	1,107,558	1,283,969	1,283,969	2,390,506	2,390,506	2,390,506	2,390,506	2,390,506	226,452	975,870	846	2,390,506	975,870	2,390,506
B1	-	17,769	-	-	-	-	-	-	-	-	-	-	-	-	-
B3	-	-	436,641	-	-	-	-	-	-	51,840	-	-	-	-	-
B5	-	-	(478,101)	(478,101)	(478,101)	-	-	-	(478,101)	(476,546)	-	-	(476,546)	-	(476,546)
O1	-	-	-	-	-	-	-	-	-	-	-	-	-	-	-
O1	-	-	-	-	-	-	-	-	-	-	-	-	-	-	-
D1	-	-	542,138	542,138	542,138	-	-	-	542,138	-	-	-	542,138	685,017	1,227,155
D3	-	-	-	-	-	-	-	-	-	-	-	-	-	-	-
D3	-	-	-	-	-	-	-	-	-	-	-	-	-	-	-
D5	-	-	-	-	-	-	-	-	-	-	-	-	-	-	-
L1	-	-	-	-	-	-	-	-	-	-	-	-	-	-	-
E3	-	-	-	-	-	-	-	-	-	-	-	-	-	-	-
Z1	2,390,506	1,125,327	847,328	155,182	2,125,837	2,125,837	2,125,837	2,125,837	2,125,837	1,136	261,753	3,202	2,125,837	15,860,563	442,148,824
A1	2,390,506	1,125,327	847,328	754,839	2,727,494	2,727,494	2,727,494	2,727,494	2,727,494	9,412	169,548	50,620	2,727,494	16,153,653	42,895,706
B1	-	226,452	-	(226,452)	-	-	-	-	-	-	-	-	-	-	-
B3	-	-	51,840	(51,840)	-	-	-	-	-	-	-	-	-	-	-
B5	-	-	(476,546)	(476,546)	(476,546)	-	-	-	(476,546)	-	-	-	(476,546)	-	(476,546)
O1	-	-	-	-	-	-	-	-	-	-	-	-	-	-	-
O1	-	-	-	-	-	-	-	-	-	-	-	-	-	-	-
M5	-	-	(15)	(831)	(846)	-	-	-	(846)	-	(211)	-	(1,057)	20,197	19,140
D1	-	-	-	-	-	-	-	-	-	-	-	-	-	975,870	1,496,884
D3	-	-	-	-	-	-	-	-	-	-	-	-	-	384,943	455,300
D5	-	-	-	-	-	-	-	-	-	-	-	-	-	591,271	1,952,184
E3	-	-	-	-	-	-	-	-	-	-	-	-	-	(137,700)	(137,700)
Z1	2,390,506	1,351,779	899,153	975,040	3,225,972	3,225,972	3,225,972	3,225,972	3,225,972	39,546	584,414	50,620	3,225,972	15,255,310	43,580,523

本合併財務報告之一部分



董事長：蔣錫明

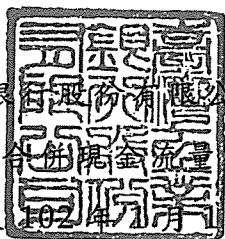
經理人：楊緒裕

會計主管：張政權





臺灣工業銀行股份有限公司及子公司



民國 103 年及 102 年 1 月 1 日至 6 月 30 日

單位：新台幣仟元

代 碼		103年1月1日 至6月30日	102年1月1日 至6月30日
	營業活動之現金流量		
A10000	本期稅前淨利	\$ 1,844,261	\$ 1,566,801
	不影響現金流量之收益費損項目		
A20100	折舊費用	72,251	67,987
A20200	攤銷費用	17,741	20,774
A20300	呆帳費用及保證責任準備提存 (迴轉)	125,407	( 400,281)
A20400	指定為透過損益按公允價值衡 量金融資產及負債之淨損失 (利益)	( 43,417)	240,348
A20900	利息費用	1,394,450	1,237,504
A21200	利息收入	( 2,685,150)	( 2,172,911)
A21300	股利收入	( 21,295)	( 9,826)
A22300	採用權益法認列之關聯企業及 合資損益之份額	9,648	9,848
A22500	處分不動產及設備損失(利益)	( 349)	26
A22800	處分無形資產損失	1,673	-
A24400	處分承受擔保品利益	-	( 21,103)
A23500	金融資產減損損失	72,530	194,775
A23100	處分投資利益	( 126,090)	( 396,702)
	與營業活動相關之資產/負債變動 數		
A41110	存放央行及拆借銀行同業減少 (增加)	( 1,123,761)	1,517,675
A41120	透過損益按公允價值衡量之金 融資產增加	( 4,331,318)	( 20,753,073)
A41150	應收款項增加	( 1,160,313)	( 1,940,183)
A41160	貼現及放款增加	( 8,364,982)	( 5,514,022)
A42110	央行及銀行同業存款增加(減 少)	( 3,679,708)	4,140,736
A42120	透過損益按公允價值衡量之金 融負債增加	188,725	909,261
A42150	應付款項增加	1,020,955	1,835,499

(接次頁)

(承前頁)

代 碼		103年1月1日 至6月30日	102年1月1日 至6月30日
A42160	存款及匯款增加(減少)	\$ 10,789,613	(\$ 67,953)
A42170	負債準備增加	3,803	5,217
A33000	營運產生之現金流出	( 5,995,326)	( 19,529,603)
A33100	收取之利息	2,377,358	1,752,159
A33300	支付之利息	( 1,342,525)	( 1,135,355)
A33200	收取之股利	18,379	9,556
A33500	支付之所得稅	( 251,754)	( 145,610)
AAAA	營業活動之淨現金流出	( 5,193,868)	( 19,048,853)
投資活動之現金流量			
B00100	取得指定為透過損益按公允價值衡 量之金融資產	( 2,433,917)	( 2,173,257)
B00200	出售指定為透過損益按公允價值衡 量之金融資產價款	3,731,061	3,227,880
B00300	取得備供出售金融資產	( 43,628,874)	( 39,440,023)
B00400	出售備供出售金融資產價款	42,131,514	41,782,164
B01100	持有至到期日金融資產到期還本	1,307,628	5,519,103
B01200	取得以成本衡量之金融資產	( 190,880)	( 225,620)
B01300	出售以成本衡量之金融資產價款	63,308	39,058
B01400	以成本衡量之金融資產減資退回股 款	18,895	6,200
B07600	收取之股利	2,308	1,691
B02400	採用權益法之被投資公司減資退回 股款	103,882	42,750
B02700	購置不動產及設備	( 190,716)	( 34,339)
B02800	處分不動產及設備價款	3,737	481
B03700	存出保證金增加	( 3,884)	( 531,905)
B04700	處分承受擔保品價款	-	115,740
B04500	購置無形資產	( 13,196)	( 15,339)
B06500	其他金融資產—其他減少(增加)	( 270,072)	14,389
B06700	其他資產增加	( 45,127)	( 267,800)
BBBB	投資活動之淨現金流入	585,667	8,061,173
籌資活動之現金流量			
C00100	短期借款增加	1,354,463	1,283,057
C00800	應付商業本票增加(減少)	1,024,561	( 194,912)
C01400	發行金融債券	2,300,000	2,300,000
C01500	償還金融債券	( 900,000)	-

(接次頁)

(承前頁)

代 碼		103年1月1日 至6月30日	102年1月1日 至6月30日
C01600	長期借款增加	\$ 894,699	\$ 721,829
C02100	附買回票券及債券負債增加	6,041,928	11,269,270
C04900	購買庫藏股票	-	( 3,202)
C05500	處分子公司部分權益價款	19,140	-
C05800	非控制權益變動減資退回股款	( 137,700)	( 214,200)
C04200	其他金融負債減少	( 981,754)	( 103,357)
C04400	其他負債增加(減少)	( 76,043)	451,473
CCCC	籌資活動之淨現金流入	<u>9,539,294</u>	<u>15,509,958</u>
DDDD	匯率變動對現金及約當現金之影響	( 46,559)	( 292,496)
EEEE	本期現金及約當現金增加數	4,884,534	4,229,782
E00100	期初現金及約當現金餘額	<u>12,628,367</u>	<u>8,230,057</u>
E00200	期末現金及約當現金餘額	<u>\$ 17,512,901</u>	<u>\$ 12,459,839</u>

期末現金及約當現金之調節

代 碼		103年6月30日	102年6月30日
E00210	資產負債表帳列之現金及約當現金	\$ 8,798,720	\$ 4,078,893
E00220	符合國際會計準則第七號現金及約當現金定義之存放央行及拆借銀行同業	4,539,586	3,951,317
E00230	符合國際會計準則第七號現金及約當現金定義之附賣回票券及債券投資	<u>4,174,595</u>	<u>4,429,629</u>
E00200	期末現金及約當現金餘額	<u>\$ 17,512,901</u>	<u>\$ 12,459,839</u>

後附之附註係本合併財務報告之一部分。

董事長：駱錦明



經理人：楊錦裕



會計主管：張政權



臺灣工業銀行股份有限公司及子公司

合併財務報表附註

民國 103 年及 102 年 1 月 1 日至 6 月 30 日

(除另註明外，金額以新台幣仟元為單位)

一、公司沿革

臺灣工業銀行股份有限公司(以下稱「本銀行」)係於 87 年 3 月 2 日開始籌備，於 88 年 7 月 27 日經財政部核准設立，並於 88 年 9 月 2 日開始主要營業活動。本銀行營業項目主要為：(1)收受公司組織之投資戶與授信戶、保險業、財團法人及政府機關之支票存款及其他各種存款；(2)發行金融債券；(3)辦理放款；(4)投資及承銷有價證券；(5)直接投資生產事業；(6)辦理國內匯兌及保證業務；(7)辦理政府債券自行買賣業務；(8)擔任股票及債券發行簽證人；(9)辦理政府機關、國內外事業及財團法人之財務、投資及管理之規劃、顧問；(10)辦理應收帳款承購業務；(11)辦理衍生金融工具業務；(12)辦理進出口外匯、一般匯出及匯入匯款、外匯存款、外幣貸款及外幣擔保付款之保證業務；(13)辦理依信託業法核定辦理之業務及經主管機關核准辦理之其他有關業務。

截至 103 年 6 月 30 日止，本銀行設有營業部、投資部、金融交易部、證券部及法人金融商品部等部門暨竹科、台中、高雄、國際金融業務分行及香港分行。另本銀行於 101 年 3 月於天津設立代表人辦事處。

本銀行股票自 93 年 8 月起經財團法人中華民國證券櫃檯買賣中心核准，於該中心之興櫃股票櫃檯買賣。

本合併財務報告係以本銀行之功能性貨幣新台幣表達。

二、通過財務報告之日期及程序

本合併財務報告於 103 年 8 月 27 日經董事會通過發布。

### 三、新發布及修訂準則及解釋之適用

(一) 已發布但尚未生效之 2013 年版國際財務報導準則 (IFRS)、國際會計準則 (IAS)、解釋 (IFRIC) 及解釋公告 (SIC)

本銀行及由本銀行所控制個體 (以下稱「本銀行及子公司」) 依據金融監督管理委員會 (以下稱「金管會」) 於 103 年 4 月 3 日發布之金管證審字第 1030010325 號函, 本銀行及子公司應自 104 年起開始適用業經國際會計準則理事會 (IASB) 發布且經金管會認可之 2013 年版 IFRS、IAS、IFRIC 及 SIC (以下稱「IFRSs」)。

<u>新發布 / 修正 / 修訂準則及解釋</u>	<u>IASB 發布之生效日 (註)</u>
IFRSs 之修正「IFRSs 之改善—對 IAS 39 之修正 (2009 年)」	2009 年 1 月 1 日或 2010 年 1 月 1 日
IAS 39 之修正「嵌入式衍生工具」	於 2009 年 6 月 30 日以後結束之年度期間生效
「IFRSs 之改善 (2010 年)」	2010 年 7 月 1 日或 2011 年 1 月 1 日
「2009-2011 週期之年度改善」	2013 年 1 月 1 日
IFRS 1 之修正「IFRS 7 之比較揭露對首次採用者之有限度豁免」	2010 年 7 月 1 日
IFRS 1 之修正「嚴重高度通貨膨脹及首次採用者固定日期之移除」	2011 年 7 月 1 日
IFRS 1 之修正「政府貸款」	2013 年 1 月 1 日
IFRS 7 之修正「揭露—金融資產及金融負債之互抵」	2013 年 1 月 1 日
IFRS 7 之修正「揭露—金融資產之移轉」	2011 年 7 月 1 日
IFRS 10「合併財務報表」	2013 年 1 月 1 日
IFRS 11「聯合協議」	2013 年 1 月 1 日
IFRS 12「對其他個體之權益之揭露」	2013 年 1 月 1 日
IFRS 10、IFRS 11 及 IFRS 12 之修正「合併財務報表、聯合協議及對其他個體之權益之揭露：過渡指引」	2013 年 1 月 1 日
IFRS 10、IFRS 12 及 IAS 27 之修正「投資個體」	2014 年 1 月 1 日
IFRS 13「公允價值衡量」	2013 年 1 月 1 日
IAS 1 之修正「其他綜合損益項目之表達」	2012 年 7 月 1 日
IAS 12 之修正「遞延所得稅：標的資產之回收」	2012 年 1 月 1 日
IAS 19 之修訂「員工福利」	2013 年 1 月 1 日
IAS 27 之修訂「單獨財務報表」	2013 年 1 月 1 日
IAS 28 之修訂「投資關聯企業及合資」	2013 年 1 月 1 日
IAS 32 之修正「金融資產及金融負債之互抵」	2014 年 1 月 1 日
IFRIC 20「露天礦場於生產階段之剝除成本」	2013 年 1 月 1 日

註：除另註明外，上述新發布／修正／修訂準則或解釋係於各該日期以後開始之年度期間生效。

除下列說明外，適用上述 2013 年版 IFRSs 將不致造成本銀行及子公司會計政策之重大變動：

#### IFRS 13「公允價值衡量」

IFRS 13「公允價值衡量」提供公允價值衡量指引，該準則定義公允價值、建立衡量公允價值之架構，並規定公允價值衡量之揭露。此外，該準則規定之揭露內容較現行準則更為廣泛，例如，現行準則僅要求以公允價值衡量之金融工具須按公允價值三層級揭露，依照 IFRS 13「公允價值衡量」規定，適用該準則之所有資產及負債皆須提供前述揭露。

IFRS 13 之衡量規定係自 104 年起推延適用。

#### (二) IASB 已發布但尚未經金管會認可之 IFRSs

本銀行及子公司未適用下列業經 IASB 發布但未經金管會認可之 IFRSs。截至本合併財務報告通過發布日止，金管會尚未發布生效日。

<u>新發布／修正／修訂準則及解釋</u>	<u>IASB 發布之生效日(註1)</u>
「2010-2012 週期之年度改善」	2014 年 7 月 1 日 (註 2)
「2011-2013 週期之年度改善」	2014 年 7 月 1 日
IFRS 9「金融工具」	2018 年 1 月 1 日
IFRS 9 及 IFRS 7 之修正「強制生效日及過渡揭露」	2018 年 1 月 1 日
IFRS 11 之修正「聯合營運權益之取得」	2016 年 1 月 1 日
IFRS 14「管制遞延帳戶」	2016 年 1 月 1 日
IFRS 15「來自客戶合約之收入」	2017 年 1 月 1 日
IAS 16 及 IAS 38 之修正「可接受之折舊及攤銷方法之闡釋」	2016 年 1 月 1 日
IAS 16 及 IAS 41 之修正「農業：生產性植物」	2016 年 1 月 1 日
IAS 19 之修正「確定福利計畫：員工提撥金」	2014 年 7 月 1 日
IAS 27 之修正「單獨財務表中之權益法」	2016 年 1 月 1 日
IAS 36 之修正「非金融資產可回收金額之揭露」	2014 年 1 月 1 日
IAS 39 之修正「衍生工具之合約更替及避險會計之繼續」	2014 年 1 月 1 日
IFRIC 21「公課」	2014 年 1 月 1 日

註 1：除另註明外，上述新發布／修正／修訂準則或解釋係於各該日期以後開始之年度期間生效。

註 2：給與日於 2014 年 7 月 1 日以後之股份基礎給付交易開始適用 IFRS 2 之修正；收購日於 2014 年 7 月 1 日以後之企業合併開始適用 IFRS 3 之修正；IFRS 13 於修正時即生效。其餘修正係適用於 2014 年 7 月 1 日以後開始之年度期間。

除下列說明外，適用上述新發布／修正／修訂準則或解釋將不致造成本銀行及子公司會計政策之重大變動：

#### 1. IFRS 9「金融工具」

##### 金融資產之認列及衡量

就金融資產方面，所有原屬於 IAS 39「金融工具：認列與衡量」範圍內之金融資產後續衡量係以攤銷後成本衡量或以公允價值衡量。IFRS 9 對金融資產之分類規定如下。

本銀行及子公司投資之債務工具，若其合約現金流量完全為支付本金及流通在外本金金額之利息，分類及衡量如下：

(1) 以收取合約現金流量為目的之經營模式而持有該金融資產，則該金融資產係以攤銷後成本衡量。此類金融資產後續係按有效利率認列利息收入於損益，並持續評估減損，減損損失認列於損益。

(2) 以收取合約現金流量與出售金融資產為目的之經營模式而持有該金融資產，則該金融資產係以透過其他綜合損益按公允價值衡量。此類金融資產後續係按有效利率認列利息收入於損益，並持續評估減損，減損損益與兌換損益亦認列於損益，其他公允價值變動則認列於其他綜合損益。

所有其他金融資產係以資產負債表日之公允價值衡量。

本銀行及子公司投資非屬前述條件之金融資產，係以公允價值衡量，公允價值變動認列於損益。惟本銀行及子公司得選擇於原始認列時，將非持有供交易之權益投資指定為透過其他綜合損益按公允價值衡量，除股利收益認列於損益外，其他相關利益及損失係認列於其他綜合損益，後續無須評估減損。

## 金融資產之減損

IFRS 9 改採用「預期信用損失模式」認列金融資產之減損。以攤銷後成本衡量之金融資產、強制透過其他綜合損益按公允價值衡量之金融資產、應收租賃款、IFRS 15「來自客戶合約之收入」產生之合約資產或放款承諾及財務保證合約，係認列備抵信用損失。若前述金融資產之信用風險自原始認列後並未顯著增加，則其備抵信用損失係按未來 12 個月之預期信用損失衡量。若前述金融資產之信用風險自原始認列後已顯著增加，則其備抵信用損失係按剩餘存續期間之預期信用損失衡量。但應收帳款必須按存續期間之預期信用損失衡量備抵信用損失。

此外，原始認列時已有信用減損之金融資產，本銀行及子公司考量原始認列時之預期信用損失以計算信用調整後之有效利率，後續備抵信用損失則按後續預期信用損失累積變動數衡量。

## 金融負債之認列及衡量

就金融負債方面，其分類及衡量之主要改變係指定為透過損益按公允價值衡量金融負債之後續衡量，該金融負債公允價值變動金額中歸因於該負債之信用風險變動者，係認列於其他綜合損益，後續不予重分類至損益，其剩餘之公允價值變動金額則列報於損益中。若上述關於指定為透過損益按公允價值衡量金融負債之會計處理引發或加劇損益於會計配比不當，則該負債之利益或損失全數列報於損益。

除上述影響外，截至本合併財務報告通過發布日止，本銀行及子公司仍持續評估其他準則、解釋之修正對財務狀況與財務績效之影響，相關影響待評估完成時予以揭露。

## 四、重大會計政策之彙總說明

### (一) 遵循聲明

本合併財務報告係依照公開發行銀行財務報告編製準則及經金管會認可之 IAS 34「期中財務報導」編製。



本合併財務報告並未包含整份年度合併財務報告所規定之所有 IFRSs 揭露資訊。

## (二) 合併基礎

### 1. 合併報告編製原則

本合併財務報告係包含本銀行及由本銀行所控制個體（子公司）之財務報告。控制係指母公司有主導某一個體之財務及營運政策之權力，以從其活動中獲取利益。

合併綜合損益表已適當納入被收購或被處分子公司於當期自收購日起或至處分日止之營運損益。

子公司之財務報告已予適當調整，以使其會計政策與本銀行之會計政策一致。

於編製合併報告時，各個體間之交易、帳戶餘額、收益及費損於合併時全數予以銷除。

對子公司之非控制權益與本銀行業主之權益分開表達。

#### 分攤綜合損益總額至非控制權益

子公司之綜合損益總額係歸屬至本銀行業主及非控制權益，即使非控制權益因而成為虧損餘額。

### 2. 列入合併財務報告之子公司

本合併財務報告編製主體如下：

投資公司名稱	子公司名稱	業務性質	所 持 股 權 百 分 比			說 明
			103年 6月30日	102年 12月31日	102年 6月30日	
本銀行	台灣工銀證券股份有限公司	綜合證券商	94.80%	94.80%	94.80%	係 50 年成立
本銀行	波士頓生物科技創業投資股份有限公司	生物科技事業之投資業務	50%	50%	50%	係 92 年成立
本銀行	台灣工銀科技顧問股份有限公司	投資顧問業務	100%	100%	100%	係 89 年成立
本銀行	台遠科技股份有限公司（以下稱「台遠公司」）	系統規劃、分析及設計業務	16.67%	16.67%	16.67%	係 87 年成立，已結束營業並於 103 年 7 月 1 日開始進行解散清算
本銀行	IBT Holdings Corp.	控股公司	100%	100%	100%	係 95 年成立於美國加州
本銀行	中華票券金融股份有限公司（以下稱「中華票券」）	票債券經紀、自營及承銷業務	28.37%	28.37%	28.37%	係 67 年成立
本銀行	臺灣工銀租賃股份有限公司	租賃業	100%	100%	100%	係 100 年成立

（接次頁）

(承前頁)

投資公司名稱	子公司名稱	業務性質	所 持 股 權 百 分 比			說 明
			103年 6月30日	102年 12月31日	102年 6月30日	
台灣工銀證券股份有限公司	台灣工銀證券投資顧問股份有限公司	證券投資顧問業務及接受客戶全權委託投資業務	100%	100%	100%	係 87 年成立
台灣工銀證券股份有限公司	IBTS Holdings B.V.I. Limited	控股公司	100%	100%	100%	於 92 年成立於英屬維京群島
IBTS Holdings B.V.I. Limited	IBTS Financial (HK) Limited	投資業務	100%	100%	100%	係 92 年成立於香港
IBTS Holdings B.V.I. Limited	IBTS Asia (HK) Limited	證券及投資業務	100%	100%	100%	係 93 年成立於香港
IBTS Financial (HK) Limited	波士頓生物科技創業投資股份有限公司	生物科技事業之投資業務	5%	5%	5%	係 92 年成立
IBT Holdings Corp	EverTrust Bank	商業銀行	91.78%	91.78%	91.78%	係 84 年成立於美國加州
台灣工銀科技顧問股份有限公司	IBT Management U.S.A. Corp. (註)	投資顧問業務	99%	99%	99%	係 90 年成立
台灣工銀科技顧問股份有限公司	IBT Fortune Limited (註)	證券及投資業務	100%	100%	100%	係 90 年成立
台遠科技股份有限公司	中華票券金融股份有限公司	票債券經紀、自營及承銷業務	-	0.13%	0.13%	係 67 年成立
臺灣工銀租賃股份有限公司	台駿國際租賃有限公司	租賃業	100%	100%	100%	係 100 年成立於大陸蘇州
臺灣工銀租賃股份有限公司	台駿津國際租賃有限公司 (註)	租賃業	100%	100%	100%	係 102 年成立於大陸天津

註：IBT Management U.S.A. Corp.、IBT Fortune Limited 及台駿津國際租賃有限公司係非屬重要子公司，其財務報告未經會計師查核。惟本銀行及子公司管理階層認為上述被投資公司財務報告未經會計師查核，尚不致產生重大之影響。

### (三) 其他重大會計政策說明

除下列說明外，本合併財務報告所採用之會計政策與 102 年度合併財務報告相同。

#### 1. 退職後福利

期中期間之退休金成本係採用前一財務年度結束日依精算決定之退休金成本率，以年初至當期末為基礎計算，並針對該結束日後之重大市場波動，及重大縮減、清償或其他重大一次性事項加以調整。

## 2. 所得稅

所得稅費用係當期所得稅及遞延所得稅之總和。期中期間之所得稅係以年度為基礎進行評估，以預期年度總盈餘所適用之稅率，就期中稅前利益予以計算。

## 五、重大會計判斷、估計及假設不確定性之主要來源

本合併財務報告所採用之重大會計判斷、估計及假設不確定性主要來源與 102 年度合併財務報告相同。

## 六、現金及約當現金

	103年6月30日	102年12月31日	102年6月30日
庫存現金及週轉金	\$ 44,363	\$ 43,201	\$ 37,354
待交換票據	11,406	27,851	51,644
存放銀行同業	<u>8,742,951</u>	<u>5,148,197</u>	<u>3,989,895</u>
	<u>\$ 8,798,720</u>	<u>\$ 5,219,249</u>	<u>\$ 4,078,893</u>

合併現金流量表於 102 年 12 月 31 日之現金及約當現金餘額與合併資產負債表之相關項目調節如下，103 年及 102 年 6 月 30 日之調節請參閱現金流量表。

	102年12月31日
合併資產負債表之現金及約當現金餘額	\$ 5,219,249
符合國際會計準則第七號現金及約當現金定義之存放 央行及拆借銀行同業	6,050,318
符合國際會計準則第七號現金及約當現金定義之附賣 回票券及債券投資	<u>1,358,800</u>
合併現金流量表之現金及約當現金餘額	<u>\$ 12,628,367</u>

## 七、存放央行及拆借銀行同業

	103年6月30日	102年12月31日	102年6月30日
拆放同業	\$ 4,539,586	\$ 6,050,318	\$ 3,951,317
央行一般往來帳戶－甲戶	1,844,375	1,035,537	547,170
存款準備金－乙戶	2,421,512	2,106,334	1,943,190
其他	<u>10,087</u>	<u>10,342</u>	<u>10,075</u>
	<u>\$ 8,815,560</u>	<u>\$ 9,202,531</u>	<u>\$ 6,451,752</u>

依中央銀行規定，就每月應提存法定準備金之各項存款平均餘額，按法定準備率計算，提存於中央銀行之存款準備金帳戶，除符合規定情況外，存款準備金乙戶之金額不得動用。

八、透過損益按公允價值衡量之金融資產

	103年6月30日	102年12月31日	102年6月30日
<u>指定透過損益按公允價值衡</u>			
<u>量之金融資產</u>			
國內可轉換公司債	\$ 8,790,031	\$ 10,304,104	\$ 7,584,342
海外可轉換公司債	1,465,193	2,143,501	3,090,247
海外可轉換金融債	90,894	-	-
國外結構債	-	-	146,459
	<u>10,346,118</u>	<u>12,447,605</u>	<u>10,821,048</u>
<u>持有供交易之金融資產</u>			
<u>衍生工具</u>			
外匯換匯合約	381,868	825,349	754,128
換匯換利合約	32,557	70,048	108,740
遠期外匯合約	88,980	173,564	239,758
買入外匯選擇權合約	1,377,431	332,413	160,548
利率交換合約	14,385	628	3,801
商業本票合約	17,981	13,310	11,416
期貨交易保證金－自有 資金	144,266	118,821	205,510
其他	1,430	1,411	3,963
	<u>2,058,898</u>	<u>1,535,544</u>	<u>1,487,864</u>
<u>非衍生金融資產</u>			
短期票券	130,326,976	126,610,437	124,841,560
營業證券－自營	4,207,990	3,290,125	7,164,429
營業證券－避險	214,674	317,050	583,343
營業證券－承銷	659,885	749,668	215,693
股票及受益證券	757,194	1,107,670	302,150
政府公債	598,632	49,280	49,713
公司債	242,646	175,085	163,764
	<u>137,007,997</u>	<u>132,299,315</u>	<u>133,320,652</u>
	<u>\$ 149,413,013</u>	<u>\$ 146,282,464</u>	<u>\$ 145,629,564</u>
<u>指定透過損益按公允價值衡</u>			
<u>量之金融負債</u>			
國內可轉換公司債	\$ -	\$ 31,455	\$ 11,817
<u>持有供交易之金融負債</u>			
<u>衍生工具</u>			
外匯換匯合約	483,818	945,046	779,820
換匯換利合約	32,426	142,969	178,288
遠期外匯合約	41,329	113,091	212,795
利率交換合約	41,028	11,913	9,831
賣出外匯選擇權合約	1,377,431	332,413	163,544

(接次頁)

(承前頁)

	103年6月30日	102年12月31日	102年6月30日
商業本票合約	\$ 3,386	\$ 4,315	\$ 3,711
賣出期貨選擇權合約	4,191	2,192	1,196
	<u>1,983,609</u>	<u>1,551,939</u>	<u>1,349,185</u>
非衍生金融負債			
發行認購權證負債	1,605,887	1,301,876	1,386,006
政府公債	-	-	682,308
發行認購權證再買回	( 1,428,232)	( 1,219,809)	( 1,255,964)
應付借券	427,383	734,461	865,402
	<u>605,038</u>	<u>816,528</u>	<u>1,677,752</u>
	<u>\$ 2,588,647</u>	<u>\$ 2,399,922</u>	<u>\$ 3,038,754</u>

本銀行及子公司從事遠期外匯、外匯換匯及外匯選擇權衍生金融工具交易之目的，主要係為配合客戶交易之需求並用以軋平本銀行及子公司之部位及支應不同幣別資金之需求。又本銀行及子公司訂定之利率交換合約及換匯換利合約，主要係為規避浮動利率收益之債券及應付金融債券因利率或匯率變動產生之現金流量風險或市場價格風險。本銀行及子公司之財務避險策略係以達成能夠規避大部分市場價格風險或現金流量風險為目的，原則上以與被避險項目公平價值變動呈高度負相關之衍生金融工具作為避險工具，並作定期評估。

本銀行及子公司尚未到期之衍生工具合約金額(名目本金)如下：

	合 約 金 額		
	103年6月30日	102年12月31日	102年6月30日
換匯換利合約	\$ 3,039,245	\$ 5,426,080	\$ 5,443,250
利率交換合約	13,947,366	11,642,645	9,160,646
外匯換匯合約	126,495,589	142,976,586	147,374,189
遠期外匯合約	19,108,792	10,479,101	15,544,072
外匯選擇權			
買入選擇權	149,972,142	76,131,116	89,134,825
賣出選擇權	149,972,142	76,131,116	89,134,825
固定利率商業本票承諾	7,250,000	4,950,000	3,950,000
指標利率商業本票承諾	28,740,000	27,390,000	24,990,000

本銀行及子公司 103 年 6 月 30 日暨 102 年 12 月 31 日及 6 月 30 日止透過損益按公允價值衡量之金融資產中分別有 80,011,421 仟元、81,196,809 仟元及 84,019,031 仟元已依附買回條件賣出。

透過損益按公允價值衡量之金融資產質押之資訊，參閱附註四四。

#### 九、附賣回票券及債券投資

本銀行及子公司之附賣回票券及債券投資係全屬政府公債。依約定於 103 年 6 月 30 日暨 102 年 12 月 31 日及 6 月 30 日以後按約定價款賣回有價證券之價款分別為 4,179,561 仟元、1,359,976 仟元及 4,431,163 仟元。截至 103 年 6 月 30 日暨 102 年 12 月 31 日及 6 月 30 日止，附賣回票券及債券投資中分別有 4,000,542 仟元、1,358,800 仟元及 1,879,159 仟元已依附買回條件賣出。

#### 十、應收款項－淨額

	103年6月30日	102年12月31日	102年6月30日
應收分期銷貨及租賃款	\$ 7,402,323	\$ 6,923,914	\$ 6,404,202
應收證券融資款	2,064,634	1,604,740	1,387,755
應收投資交割款	1,269,909	805,291	1,951,035
應收利息	1,353,547	1,266,050	1,514,569
應收承購帳款	970,900	877,373	870,828
應收承兌票款	212,268	155,929	230,329
應收交割帳款－受託買賣	544,853	673,540	496,382
其他	76,843	1,011,959	185,452
	<u>13,895,277</u>	<u>13,318,796</u>	<u>13,040,552</u>
減：備抵呆帳	226,537	165,980	162,222
減：未實現利息收入	611,405	650,368	617,161
淨額	<u>\$ 13,057,335</u>	<u>\$ 12,502,448</u>	<u>\$ 12,261,169</u>

應收分期銷貨及租賃款係以出租之設備作為擔保。本銀行及子公司於承租人未拖欠之情況下，不得出售擔保品或將擔保品再質押。

本銀行及子公司應收款項之減損評估說明請參閱附註四八。

#### 十一、貼現及放款－淨額

	103年6月30日	102年12月31日	102年6月30日
短期放款	\$ 35,460,008	\$ 33,871,905	\$ 22,154,913
中期放款	81,574,252	73,000,669	64,083,045
長期放款	7,772,564	8,690,076	9,664,707
出口押匯	2,881,259	3,869,237	842,502
應收帳款融資	371,988	151,789	33,594
由放款轉列之催收款項	426,644	494,712	579,164
小計	128,486,715	120,078,388	97,357,925
減：備抵呆帳	2,400,081	2,307,610	2,207,655
	<u>\$ 126,086,634</u>	<u>\$ 117,770,778</u>	<u>\$ 95,150,270</u>

本銀行及子公司 103 年 6 月 30 日暨 102 年 12 月 31 日及 6 月 30 日之催收款餘額均已停止對內計息。103 年及 102 年 1 月 1 日至 6 月 30 日，本銀行及子公司對內未計提利息收入之金額分別為 1,800 仟元及 2,621 仟元。本銀行及子公司 103 年及 102 年 1 月 1 日至 6 月 30 日並無未經訴追即行轉銷之授信債權。

貼現及放款質押之資訊，參閱附註四四。

本銀行及子公司貼現及放款之減損評估說明請參閱附註四八。

## 十二、備抵呆帳及保證責任準備

103 年及 102 年 1 月 1 日至 6 月 30 日備抵呆帳及保證責任準備之明細及變動情形如下：

	103年1月1日至6月30日				
	應收款項	貼現及放款	催收款項	保證責任準備	合計
期初餘額	\$ 165,980	\$ 2,307,610	\$ -	\$ 1,288,458	\$ 3,762,048
提列(迴轉)呆帳	( 21,588)	49,125	-	97,870	125,407
沖銷	( 72,232)	-	-	-	( 72,232)
呆帳收回	157,129	17,738	-	-	174,867
外幣換算差額	( 2,752)	25,608	-	( 18)	22,838
期末餘額	<u>\$ 226,537</u>	<u>\$ 2,400,081</u>	<u>\$ -</u>	<u>\$ 1,386,310</u>	<u>\$ 4,012,928</u>

	102年1月1日至6月30日				
	應收款項	貼現及放款	催收款項	保證責任準備	合計
期初餘額	\$ 87,755	\$ 2,029,793	\$ 22,437	\$ 1,248,971	\$ 3,388,956
提列(迴轉)呆帳	( 574,252)	190,625	( 22,437)	5,783	( 400,281)
沖銷	( 29,900)	( 56,482)	-	-	( 86,382)
呆帳收回	678,180	29,066	-	-	707,246
外幣換算差額	439	14,653	-	444	15,536
期末餘額	<u>\$ 162,222</u>	<u>\$ 2,207,655</u>	<u>\$ -</u>	<u>\$ 1,255,198</u>	<u>\$ 3,625,075</u>

## 十三、備供出售金融資產

	103年6月30日	102年12月31日	102年6月30日
政府公債	\$ 28,494,271	\$ 29,206,064	\$ 31,502,625
金融債	11,161,238	10,620,319	9,349,326
公司債	43,525,997	42,349,469	41,559,233
股票及受益證券	2,172,070	1,989,039	1,993,656
金融資產證券化受益證券	22,499	20,628	197,696
國外政府公債	1,055,789	521,430	645,817
美國不動產抵押擔保債券	2,089,882	2,131,499	2,739,385
可轉讓定存單	615,395	-	-
	<u>\$ 89,137,141</u>	<u>\$ 86,838,448</u>	<u>\$ 87,987,738</u>

本銀行及子公司 103 年 6 月 30 日暨 102 年 12 月 31 日及 6 月 30 日備供出售金融資產中分別有 72,891,723 仟元、68,388,024 仟元及 70,432,286 仟元已依附買回條件賣出。

備供出售金融資產質押之資訊，參閱附註四四。

#### 十四、持有至到期日金融資產

	103年6月30日	102年12月31日	102年6月30日
國內可轉換公司債	\$ 993,027	\$ 1,844,679	\$ 4,222,358
國外金融債	<u>-</u>	<u>448,823</u>	<u>600,962</u>
	<u>\$ 993,027</u>	<u>\$ 2,293,502</u>	<u>\$ 4,823,320</u>

本銀行及子公司帳列持有至到期日之可轉換公司債於 103 年 6 月 30 日暨 102 年 12 月 31 日及 6 月 30 日之面額分別為 991,400 仟元、1,850,300 仟元及 4,253,000 仟元，部分可轉換公司債已於購買同時與交易對手簽訂資產交換合約。

本銀行及子公司於資產負債表日投資國外之金融債之資訊如下：

	102年12月31日	102年6月30日
投資面額（仟美元）	<u>\$ 15,000</u>	<u>\$ 20,000</u>
票面利率	0.54%~1.69%	0.58%~1.73%
有效利率	1.53%~1.89%	1.33%~1.89%
平均到期日	4年	4年

本銀行及子公司 103 年 6 月 30 日暨 102 年 12 月 31 日及 6 月 30 日持有至到期日金融資產中分別有 300,000 仟元、1,618,000 仟元及 1,817,483 仟元已依附買回條件賣出。

#### 十五、採用權益法之投資

##### (一) 投資關聯企業

	103年6月30日		102年12月31日		102年6月30日	
	金 額	持股 %	金 額	持股 %	金 額	持股 %
台灣工銀貳創業投資 股份有限公司	\$ 306,376	39.58	\$ 366,342	39.58	\$ 342,491	39.58
台嘉國際股份有限公 司	<u>26,605</u>	49.00	<u>28,089</u>	49.00	<u>28,087</u>	49.00
	<u>\$ 332,981</u>		<u>\$ 394,431</u>		<u>\$ 370,578</u>	



(二) 本銀行及子公司採權益法之股權投資，其投資利益（損失）明細如下：

	103年1月1日 至6月30日	102年1月1日 至6月30日
台灣工銀貳創業投資股份有 限公司	(\$ 11,742)	(\$ 11,615)
台嘉國際股份有限公司	<u>2,094</u>	<u>1,767</u>
	<u>(\$ 9,648)</u>	<u>(\$ 9,848)</u>

採用權益法之投資以及本銀行及子公司對其所享有之損益及其他綜合損益份額，除台嘉國際股份有限公司 103 年及 102 年 6 月 30 日係按未經會計師查核之財務報告計算外，其餘係按經會計師查核之財務報告計算；惟本銀行及子公司管理階層認為上述被投資公司財務報告未經會計師查核，尚不致產生重大之影響。

#### 十六、受限制資產

	103年6月30日	102年12月31日	102年6月30日
已質押定存單	\$ 370,100	\$ 359,500	\$ 339,800
備償專戶	<u>127,328</u>	<u>102,693</u>	<u>52,774</u>
	<u>\$ 497,428</u>	<u>\$ 462,193</u>	<u>\$ 392,574</u>

上述資產係提供作為各項借款及發行商業本票額度之擔保品，以及向法院聲請對本銀行及子公司債務人財產假扣押所需提存之擔保價款。

#### 十七、其他金融資產

	103年6月30日	102年12月31日	102年6月30日
以成本衡量之金融資產			
國內股票	\$ 1,703,063	\$ 1,799,018	\$ 1,306,894
國外股票	<u>717,842</u>	<u>597,460</u>	<u>1,172,126</u>
	2,420,905	2,396,478	2,479,020
原始到期日超過3個月之定期存款	512,180	232,188	7,229
其他	<u>26,229</u>	<u>36,157</u>	<u>20,593</u>
合計	<u>\$ 2,959,314</u>	<u>\$ 2,664,823</u>	<u>\$ 2,506,842</u>

本銀行及子公司所持有之上述以成本衡量之股權投資因其公允價值無法可靠衡量，因此未於資產負債表日估計其公平價值。本銀行及

子公司於 103 年及 102 年 1 月 1 日至 6 月 30 日分別出售帳面金額 62,521 仟元及 71,581 仟元之以成本衡量之金融資產，並分別認列處分利益 787 元及損失 32,523 仟元。

本銀行及子公司非放款轉列之催收款項之減損評估請參閱附註十二。

#### 十八、不動產及設備

	103年6月30日	102年12月31日	102年6月30日
每一類別之帳面金額			
土地	\$ 822,716	\$ 822,716	\$ 822,716
房屋及建築	1,571,025	1,594,199	1,613,381
機械及電腦設備	108,341	116,500	110,944
交通及運輸設備	48,694	46,900	37,953
租賃權益改良	87,659	85,531	83,265
雜項設備	30,220	35,714	38,135
未完工程及預付設備款	227,846	74,714	5,714
	<u>\$ 2,896,501</u>	<u>\$ 2,776,274</u>	<u>\$ 2,712,108</u>

本銀行不動產及設備之變動請參閱下表：

	土 地	房 屋 及 建 築	機 械 及 電 腦 設 備	交 通 及 運 輸 設 備	雜 項 設 備	租 賃 權 益 改 良	未 完 工 程 及 預 付 設 備 款	合 計
成 本								
103年1月1日餘額	\$ 848,222	\$ 1,916,968	\$ 460,976	\$ 94,049	\$ 192,100	\$ 215,512	\$ 74,714	\$ 3,802,541
增 添	-	-	11,762	11,062	992	7,978	158,922	190,716
處分及報廢	-	-	( 13,922)	( 17,080)	( 2,904)	( 18,457)	-	( 52,363)
重 分 類	-	-	-	-	-	19,232	( 5,714)	13,518
淨兌換差額	-	-	( 676)	( 230)	( 165)	( 620)	( 76)	( 1,762)
103年6月30日餘額	<u>\$ 848,222</u>	<u>\$ 1,916,968</u>	<u>\$ 458,140</u>	<u>\$ 87,801</u>	<u>\$ 190,023</u>	<u>\$ 223,645</u>	<u>\$ 227,846</u>	<u>\$ 3,952,645</u>
累計折舊及減損								
103年1月1日餘額	\$ 25,506	\$ 322,769	\$ 344,476	\$ 47,149	\$ 156,386	\$ 129,981	\$ -	\$ 1,026,267
處分及報廢	-	-	( 13,622)	( 14,612)	( 2,633)	( 18,108)	-	( 48,975)
折舊費用	-	23,174	19,257	6,635	6,124	17,061	-	72,251
重 分 類	-	-	-	-	-	7,411	-	7,411
淨兌換差額	-	-	( 312)	( 65)	( 74)	( 359)	-	( 810)
103年6月30日餘額	<u>\$ 25,506</u>	<u>\$ 345,943</u>	<u>\$ 349,799</u>	<u>\$ 39,107</u>	<u>\$ 159,803</u>	<u>\$ 135,986</u>	<u>\$ -</u>	<u>\$ 1,056,144</u>
淨 額								
103年6月30日餘額	<u>\$ 822,716</u>	<u>\$ 1,571,025</u>	<u>\$ 108,341</u>	<u>\$ 48,694</u>	<u>\$ 30,220</u>	<u>\$ 87,659</u>	<u>\$ 227,846</u>	<u>\$ 2,896,501</u>
成 本								
102年1月1日餘額	\$ 848,222	\$ 1,914,877	\$ 442,201	\$ 84,187	\$ 178,626	\$ 183,984	\$ 12,368	\$ 3,664,465
增 添	-	-	9,025	4,817	8,005	8,982	3,510	34,339
處分及報廢	-	-	( 11,332)	( 199)	( 1,183)	-	( 420)	( 13,134)
重 分 類	-	-	192	-	-	6,634	( 9,822)	( 2,996)
淨兌換差額	-	-	1,886	324	991	2,271	78	5,550
102年6月30日餘額	<u>\$ 848,222</u>	<u>\$ 1,914,877</u>	<u>\$ 441,972</u>	<u>\$ 89,129</u>	<u>\$ 186,439</u>	<u>\$ 201,871</u>	<u>\$ 5,714</u>	<u>\$ 3,688,224</u>
累計折舊及減損								
102年1月1日餘額	\$ 25,506	\$ 276,741	\$ 323,783	\$ 45,350	\$ 139,834	\$ 106,370	\$ -	\$ 917,584
處分及報廢	-	-	( 11,332)	( 149)	( 1,146)	-	-	( 12,627)
折舊費用	-	24,755	17,404	5,824	8,974	11,030	-	67,987
淨兌換差額	-	-	1,173	151	642	1,206	-	3,172
102年6月30日餘額	<u>\$ 25,506</u>	<u>\$ 301,496</u>	<u>\$ 331,028</u>	<u>\$ 51,176</u>	<u>\$ 148,304</u>	<u>\$ 118,606</u>	<u>\$ -</u>	<u>\$ 976,116</u>
淨 額								
102年6月30日餘額	<u>\$ 822,716</u>	<u>\$ 1,613,381</u>	<u>\$ 110,944</u>	<u>\$ 37,953</u>	<u>\$ 38,135</u>	<u>\$ 83,265</u>	<u>\$ 5,714</u>	<u>\$ 2,712,108</u>

本銀行及子公司之不動產及設備係以直線基礎按下列耐用年數計提折舊：

房屋及建築	25~60年
機械及電腦設備	3~25年
交通及運輸設備	3~5年
雜項設備	3~8年
租賃權益改良	3~8年

#### 十九、無形資產

每一類別之帳面金額	103年6月30日	102年12月31日	102年6月30日
電腦軟體	\$ 58,535	\$ 52,820	\$ 49,439
商譽	1,135,499	1,136,816	1,143,214
其他無形資產	16,399	20,897	23,863
	<u>\$ 1,210,433</u>	<u>\$ 1,210,533</u>	<u>\$ 1,216,516</u>

本銀行及子公司無形資產之變動請參閱下表：

	電腦軟體	商譽	其他無形資產	合計
<u>成 本</u>				
103年1月1日餘額	\$ 430,382	\$ 1,136,816	\$ 88,205	\$ 1,655,403
本期增添	13,196	-	-	13,196
處分	( 820)	-	( 1,673)	( 2,493)
本期重分類	7,092	-	-	7,092
淨兌換差額	( 283)	( 1,317)	( 82)	( 1,682)
103年6月30日餘額	<u>\$ 449,567</u>	<u>\$ 1,135,499</u>	<u>\$ 86,450</u>	<u>\$ 1,671,516</u>
<u>累計攤銷及減損</u>				
103年1月1日餘額	\$ 377,562	\$ -	\$ 67,308	\$ 444,870
攤銷費用	14,481	-	2,854	17,335
處分	( 820)	-	-	( 820)
淨兌換差額	( 191)	-	( 111)	( 302)
103年6月30日餘額	<u>\$ 391,032</u>	<u>\$ -</u>	<u>\$ 70,051</u>	<u>\$ 461,083</u>
<u>淨 額</u>				
103年6月30日餘額	<u>\$ 58,535</u>	<u>\$ 1,135,499</u>	<u>\$ 16,399</u>	<u>\$ 1,210,433</u>

(接次頁)

(承前頁)

	電 腦 軟 體	商 譽	其 他 無 形 資 產	合 計
<u>成 本</u>				
102年1月1日餘額	\$ 397,817	\$ 1,106,184	\$ 85,809	\$ 1,589,810
本期增添	15,339	-	-	15,339
本期重分類	3,188	-	-	3,188
淨兌換差額	<u>1,236</u>	<u>37,030</u>	<u>2,896</u>	<u>41,162</u>
102年6月30日餘額	<u>\$ 417,580</u>	<u>\$ 1,143,214</u>	<u>\$ 88,705</u>	<u>\$ 1,649,499</u>
<u>累計攤銷及減損</u>				
102年1月1日餘額	\$ 351,166	\$ -	\$ 58,832	\$ 409,998
攤銷費用	16,250	-	3,973	20,223
淨兌換差額	<u>725</u>	<u>-</u>	<u>2,037</u>	<u>2,762</u>
102年6月30日餘額	<u>\$ 368,141</u>	<u>\$ -</u>	<u>\$ 64,842</u>	<u>\$ 432,983</u>
<u>淨 額</u>				
102年6月30日餘額	<u>\$ 49,439</u>	<u>\$ 1,143,214</u>	<u>\$ 23,863</u>	<u>\$ 1,216,516</u>

商譽係 IBT Holdings Corp. 於 96 年 3 月 30 日收購 EverTrust Bank 100% 股權，投資成本超過可辨認淨資產公平價值部分。

其他無形資產係以直線法基礎按 6 至 13 年計提攤銷費用。

## 二十、其他資產

	103年6月30日	102年12月31日	102年6月30日
存出保證金	\$ 2,661,519	\$ 2,658,439	\$ 2,855,674
人身保險權益	344,664	343,461	343,709
承受擔保品	-	-	221,008
待交割款項	94,792	176,233	451,539
預付款項	90,870	31,917	30,502
預付退休金	7,696	7,696	1,802
其 他	<u>163,249</u>	<u>147,978</u>	<u>144,987</u>
	<u>\$ 3,362,790</u>	<u>\$ 3,365,724</u>	<u>\$ 4,049,221</u>

## 二一、央行及銀行同業存款

	103年6月30日	102年12月31日	102年6月30日
銀行同業拆放	\$ 39,216,612	\$ 43,247,870	\$ 34,512,020
央行拆放	2,094,050	1,497,500	1,204,800
中華郵政轉存款	-	245,000	905,245
	<u>\$ 41,310,662</u>	<u>\$ 44,990,370</u>	<u>\$ 36,622,065</u>

## 二二、附買回票券及債券負債

	103年6月30日	102年12月31日	102年6月30日
票 券	\$ 78,469,414	\$ 79,435,126	\$ 78,266,154
政府公債	30,771,500	40,698,269	32,818,487
公 司 債	41,372,684	26,358,903	41,147,797
金 融 債	7,980,637	6,060,009	5,990,497
	<u>\$ 158,594,235</u>	<u>\$ 152,552,307</u>	<u>\$ 158,222,935</u>
約定到期日	103年8月 至104年1月	103年1月至7月	102年7月 至12月
約定買回價格	\$ 158,805,596	\$ 152,645,082	\$ 158,314,816

## 二三、應付款項

	103年6月30日	102年12月31日	102年6月30日
應付有價證券交割款	\$ 1,530,609	\$ 742,167	\$ 3,635,719
應付交割帳款－受託買賣	680,232	802,723	597,272
應付股利	1,148,876	-	1,248,880
應付融券擔保價款	105,632	237,909	110,497
承兌匯票	212,268	155,929	230,329
應付利息	417,003	364,698	363,325
應付費用	487,755	631,912	423,307
應付代收款	112,055	112,056	138,836
應付承購帳款	113,243	164,812	201,230
其他應付款	147,291	193,332	219,433
	<u>\$ 4,954,964</u>	<u>\$ 3,405,538</u>	<u>\$ 7,168,828</u>

## 二四、存款及匯款

	103年6月30日	102年12月31日	102年6月30日
支票存款	\$ 414,503	\$ 375,903	\$ 362,192
活期存款	13,525,807	12,147,826	13,013,979
定期存款	113,703,250	104,081,306	85,455,993
儲蓄存款	4,026,925	4,275,634	3,957,016
匯出匯款	834	1,037	5,700
	<u>\$ 131,671,319</u>	<u>\$ 120,881,706</u>	<u>\$ 102,794,880</u>

二五、應付金融債券

	103年6月30日	102年12月31日	102年6月30日
97年度第一次5年6個月期次順位金融債券，票面利率依新台幣90天期商業本票次級市場之平均報價加計0.80%機動計息，到期日102年7月18日，每3個月計息並每年付息一次，到期一次還本	\$ -	\$ -	\$ 500,000
97年度第二次6年期次順位金融債券，固定利率3.22%，到期日103年2月12日，每年計息並付息一次，到期一次還本	-	700,000	700,000
97年度第三次次順位金融債券，甲券2年期，固定利率2.9%，到期日99年6月30日，乙券3年期，固定利率3.1%，到期日100年6月30日，丙券6年期，固定利率3.5%，到期日103年6月30日；各種類債券每年計息並付息一次，到期一次還本	-	200,000	200,000
98年度第一次7年期次順位金融債券，固定利率3.20%，到期日105年12月28日，每年計息並付息一次，到期一次還本	500,000	500,000	500,000
99年度第一次7年期次順位金融債券，固定利率3.00%，到期日106年4月12日，每年計息並付息一次，到期一次還本	800,000	800,000	800,000
99年度第二次10年期次順位金融債券，前5年固定利率2.75%；後5年固定利率3.45%，到期日109年7月7日，每半年計息並付息一次，到期一次還本	1,030,000	1,030,000	1,030,000

(接次頁)

(承前頁)

	103年6月30日	102年12月31日	102年6月30日
100 年度第一次 7 年期次順位金融債券，固定利率 2.30%，到期日 107 年 8 月 26 日，每年計息並付息一次，到期一次還本	\$ 950,000	\$ 950,000	\$ 950,000
100 年度第二次 7 年期次順位金融債券，固定利率 2.30%，到期日 107 年 10 月 28 日，每年計息並付息一次，到期一次還本	3,350,000	3,350,000	3,350,000
102 年 1 月 1 日至 6 月 30 日第一次 7 年期次順位金融債券，固定利率 1.85%，到期日 108 年 8 月 17 日，每年計息並付息一次，到期一次還本	1,650,000	1,650,000	1,650,000
103 年 1 月 1 日至 6 月 30 日第一次 7 年期次順位金融債券，固定利率 1.95%，到期日 109 年 5 月 30 日，每年計息一次，到期一次還本	2,300,000	2,300,000	2,300,000
103 年度第一次 7 年期次順位金融債券，固定利率 1.95%，到期日 110 年 3 月 27 日，每年計息一次，到期一次還本	1,300,000	-	-
103 年第二次 7 年期次順位金融債券，固定利率 1.85%，到期日 110 年 6 月 26 日，每年計息一次，到期一次還本	1,000,000	-	-
	<u>\$ 12,880,000</u>	<u>\$ 11,480,000</u>	<u>\$ 11,980,000</u>

## 二六、其他金融負債

	103年6月30日	102年12月31日	102年6月30日
銀行借款	\$ 7,729,300	\$ 7,451,287	\$ 5,819,504
應付商業本票	1,879,334	854,773	1,439,693
撥入放款基金	3,910,753	2,837,054	336,785
結構型商品本金	-	14,975	132,528
其他	210,577	279,906	175,127
	<u>\$ 13,729,964</u>	<u>\$ 11,437,995</u>	<u>\$ 7,903,637</u>

### (一) 銀行借款

	103年6月30日	102年12月31日	102年6月30日
短期擔保借款	\$ 1,152,450	\$ 897,400	\$ 652,400
短期信用借款	4,963,353	3,867,340	2,612,537
長期擔保借款	448,725	745,350	1,983,072
長期信用借款	1,164,772	1,941,197	571,495
	<u>\$ 7,729,300</u>	<u>\$ 7,451,287</u>	<u>\$ 5,819,504</u>
借款利率區間(%)			
新台幣	1.04%-1.80%	1.20%-2.00%	1.08%-2.00%
美金	0.48%-2.229%	0.53%-3.3425%	0.36%-2.93%
人民幣	6.6%-6.765%	6.6%-6.765%	6.6%-6.765%

### (二) 應付商業本票

	103年6月30日	102年12月31日	102年6月30日
應付商業本票	\$ 1,880,000	\$ 855,000	\$ 1,440,000
減：未攤銷折價	( 666)	( 227)	( 307)
	<u>\$ 1,879,334</u>	<u>\$ 854,773</u>	<u>\$ 1,439,693</u>
借款利率區間(%)	0.928-1.60%	0.928-1.638%	0.928-1.038%

## 二七、負債準備

	103年6月30日	102年12月31日	102年6月30日
員工福利負債準備	\$ 201,762	\$ 197,941	\$ 215,433
保證責任準備	1,386,310	1,288,458	1,255,198
其他	-	-	4,378
	<u>\$ 1,588,072</u>	<u>\$ 1,486,399</u>	<u>\$ 1,475,009</u>



## 二八、退職後福利計畫

確定福利計畫相關退休金費用係以 102 年及 101 年 12 月 31 日精算決定之退休金成本率，於 103 年及 102 年 1 月 1 日至 6 月 30 日分別認列 8,565 仟元及 18,530 仟元。

## 二九、其他負債

	103年6月30日	102年12月31日	102年6月30日
存入保證金	\$ 951,639	\$ 1,014,022	\$ 878,746
預收收入	160,750	145,410	72,607
其他	85,460	115,935	106,691
	<u>\$ 1,197,849</u>	<u>\$ 1,275,367</u>	<u>\$ 1,058,044</u>

## 三十、權益

### (一) 股本

普 通 股	103年6月30日	102年12月31日	102年6月30日
額定股數(仟股)	<u>2,601,706</u>	<u>2,601,706</u>	<u>2,601,706</u>
額定股本	<u>\$ 26,017,060</u>	<u>\$ 26,017,060</u>	<u>\$ 26,017,060</u>
已發行且已收足股款之 股數(仟股)	<u>2,390,506</u>	<u>2,390,506</u>	<u>2,390,506</u>
已發行股本	<u>\$ 23,905,063</u>	<u>\$ 23,905,063</u>	<u>\$ 23,905,063</u>

已發行之普通股每股面額為 10 元，每股享有一表決權及收取股利之權利。

### (二) 保留盈餘及股利政策

依本銀行章程規定，年度決算如有盈餘，於依法完納一切稅捐及彌補虧損後，應分配如下：

1. 提列百分之三十為法定盈餘公積。
2. 再提撥特別盈餘公積。
3. 餘額按下列規定分派如下：
  - (1) 董事酬勞為百分之四。
  - (2) 員工紅利百分之二至四。
  - (3) 股東股利視銀行營運狀況，由董事會提請股東常會決議分派之。

前項股利之分派，依據本銀行未來資本預算之規劃，各項業務之資金需求及財務結構之穩健考量，採穩定平衡之股利政策，其中現金股利以不低於當年度股利總額百分之二十為原則，惟前述股利分配方式僅係原則性規範，本銀行得視實際需要，由董事會提請股東會決議調整之。若以發行新股方式發放員工紅利時，其分配之對象得包括符合公司法規定之從屬公司員工。

103年及102年1月1日至6月30日對於應付員工紅利估列分別為15,209仟元及8,138仟元，應付董事酬勞估列金額分別為30,418仟元及16,276仟元。前述員工紅利及董事酬勞之估列係依過去經驗以可能發放之金額為基礎，分別按可供分配盈餘之2%及4%計算。年度終了後，董事會決議之發放金額有重大變動時，該變動調整原提列年度費用，至股東會決議日時，若金額仍有變動，則依會計估計變動處理，於股東會決議年度調整入帳。

本銀行於分配101年度以前之盈餘時，必須依(89)台財證(一)字第100116號函及金管證一字第0950000507號函令等相關規定，就其他股東權益減項淨額（如國外營運機構財務報表換算之兌換差額、備供出售金融資產未實現損益、現金流量避險中屬有效避險部分之避險工具利益及損失等累計餘額）提列特別盈餘公積。嗣後股東權益減項金額如有減少，可就減少金額自特別盈餘公積轉回未分配盈餘。

本銀行依金管證發字第1010012865號函、金管證發字第1010047490號函及「採用國際財務報導準則（IFRSs）後，提列特別盈餘公積之適用疑義問答」規定提列及迴轉特別盈餘公積。嗣後其他股東權益減項餘額有迴轉時，得就迴轉部分分派盈餘。

法定盈餘公積應提撥至其餘額達公司實收股本總額時為止。法定盈餘公積得用以彌補虧損。公司無虧損時，法定盈餘公積超過實收股本總額25%之部分除得撥充股本外，尚得以現金分配。另依銀行法之規定，法定盈餘公積未達股本總額前，其現金盈餘分配最高不得超過股本總額之百分之十五。

分配未分配盈餘時，除屬非中華民國境內居住者之股東外，其餘股東可獲配按股利分配日之稅額扣抵比率計算之股東可扣抵稅額。

本銀行於 103 年 6 月 6 日及 102 年 6 月 14 日由股東常會通過之 102 及 101 年度盈餘分配案、員工紅利及董監事酬勞如下：

	102年度		101年度	
	盈餘分配案	每股股利	盈餘分配案	每股股利
法定公積	\$ 226,452		\$ 17,769	
特別公積(迴轉)	51,840		( 436,641)	
現金股利	476,546	\$ 0.20	478,101	\$ 0.20

	102年度		101年度	
	現金紅利	股票紅利	現金紅利	股票紅利
員工紅利	\$ 10,139	\$ -	\$ 10,172	\$ -
董監酬勞	20,279	-	20,345	-

103 及 102 年度股東會決議配發之員工紅利及董監事酬勞與 102 及 101 年度合併財務報告認列之員工分紅及董監事酬勞金額並無差異。

有關本銀行董事會通過擬議及股東會決議之員工紅利及董事酬勞，請至台灣證券交易所「公開資訊觀測站」查詢。

### (三) 特別盈餘公積

因首次採用 IFRSs 對本銀行保留盈餘造成減少，故未予提列特別盈餘公積。

### (四) 非控制權益

	103年1月1日 至6月30日	102年1月1日 至6月30日
期初餘額	\$ 16,153,633	\$ 16,252,825
歸屬於非控制權益之份額		
本期淨利	521,014	685,017
國外營運機構財務報表 換算之兌換差額	( 419)	10,750
備供出售金融資產未實 現損益	70,776	( 103,161)

(接次頁)

(承前頁)

	103年1月1日 至6月30日	102年1月1日 至6月30日
處分中華票券部分權益 (附註四二)	\$ 20,197	\$ -
子公司發放現金股利	( 672,191)	( 770,668)
子公司減資退回股款	( 137,700)	( 214,200)
期末餘額	<u>\$ 15,955,310</u>	<u>\$ 15,860,563</u>

#### (五) 庫藏股票

本銀行於 102 年 6 月 26 日董事會決議，以每股 5.5 元至 8 元自興櫃市場陸續買回本銀行股份並擬轉讓予員工，共計已收回庫藏股票 7,774 仟股，買回成本計 50,620 仟元。本銀行持有之庫藏股票，依證券交易法規定不得質押，亦不得享有股利之分派及表決權等權利。

#### 三一、利息淨收益

	103年1月1日 至6月30日	102年1月1日 至6月30日
利息收入		
貼現及放款息	\$ 1,504,087	\$ 1,170,607
投資有價證券息	590,908	625,453
分期銷貨及租賃息	321,554	250,770
存放及拆放同業息	92,843	19,046
資產交換息	66,766	32,553
其他	108,992	74,482
小計	<u>2,685,150</u>	<u>2,172,911</u>
利息費用		
存款息	529,674	399,330
央行及同業融資息	260,970	87,793
應付金融債券息	133,270	120,840
附買回票券及債券息	464,755	536,217
其他	5,781	93,324
小計	<u>1,394,450</u>	<u>1,237,504</u>
合計	<u>\$ 1,290,700</u>	<u>\$ 935,407</u>

### 三二、手續費淨收益

	103年1月1日 至6月30日	102年1月1日 至6月30日
手續費收入		
保證業務手續費收入	\$ 239,118	\$ 192,704
放款業務手續費收入	100,247	178,479
經紀手續費收入	105,254	75,319
承銷業務手續費收入	93,655	73,048
信託業務手續費收入	20,297	7,504
租賃業務手續費收入	48,005	50,040
額度審理手續費收入	69,224	26,681
進出口業務手續費收入	15,870	-
承購業務手續費收入	17,584	11,308
其他手續費收入	<u>37,142</u>	<u>23,849</u>
小計	746,396	638,932
手續費費用		
其他手續費費用	<u>41,430</u>	<u>28,960</u>
合計	<u>\$ 704,966</u>	<u>\$ 609,972</u>

### 三三、透過損益按公允價值衡量之金融資產及負債損益

	103年1月1日 至6月30日	102年1月1日 至6月30日
已實現損益		
股票	\$ 579,692	\$ 87,325
債券	8,347	42,009
衍生工具	374,381	681,444
其他	( 90,232)	<u>74,595</u>
小計	<u>872,188</u>	<u>885,373</u>
評價損益		
衍生工具	( 1,458)	( 297,931)
其他	( 23,907)	( 12,230)
小計	( 25,365)	( 310,161)
利息收入	<u>552,136</u>	<u>558,633</u>
合計	<u>\$ 1,398,959</u>	<u>\$ 1,133,845</u>

上列衍生工具之損益，係指價格波動所產生者；而其中貨幣交換及換匯換利部分，其即期部位因匯率波動所產生之損益，係帳列「兌換淨損益」。

三四、備供出售金融資產之已實現損益

	103年1月1日 至6月30日	102年1月1日 至6月30日
股 票	\$165,904	\$221,674
債 券	14,263	34,352
證券化受益證券	-	137,193
合 計	<u>\$180,167</u>	<u>\$393,219</u>

三五、持有至到期日金融資產之已實現損益

	103年1月1日 至6月30日	102年1月1日 至6月30日
金 融 債	<u>\$ 380</u>	<u>\$ -</u>

三六、資產減損損失

	103年1月1日 至6月30日	102年1月1日 至6月30日
以成本衡量之金融資產	\$ 20,541	\$188,213
備供出售金融資產	<u>51,989</u>	<u>6,562</u>
	<u>\$ 72,530</u>	<u>\$194,775</u>

本銀行及子公司之備供出售及以成本衡量之金融資產，經評估其投資價值確已減損，故認列減損損失。

三七、員工福利費用

	103年1月1日 至6月30日	102年1月1日 至6月30日
短期員工福利		
薪資費用	\$548,221	\$521,482
獎金費用	270,353	110,612
勞健保費用	52,298	47,824
其 他	84,337	132,416
退職後福利		
退休金費用	<u>37,760</u>	<u>41,501</u>
合 計	<u>\$992,969</u>	<u>\$853,835</u>

### 三八、折舊及攤銷

	103年1月1日 至6月30日	102年1月1日 至6月30日
不動產及設備折舊費用	\$ 72,251	\$ 67,987
無形資產攤銷費用	17,335	20,223
其他資產攤銷費用	406	551
合 計	<u>\$ 89,992</u>	<u>\$ 88,761</u>

### 三九、其他業務及管理費用

	103年1月1日 至6月30日	102年1月1日 至6月30日
稅 捐	\$121,857	\$148,844
租 金	94,476	73,249
管 理 費	13,652	12,510
董監事酬勞及車馬費	34,328	22,728
電腦作業及顧問費	44,741	32,236
交際費	27,387	21,405
勞務費	19,652	39,299
其 他	<u>201,331</u>	<u>177,213</u>
合 計	<u>\$557,424</u>	<u>\$527,484</u>

### 四十、所得稅

#### (一) 認列於損益之所得稅

所得稅費用之主要組成項目如下：

	103年1月1日 至6月30日	102年1月1日 至6月30日
當期所得稅		
當期產生者	\$331,474	\$334,822
海外分行所得稅	23,845	( 77)
以前年度之調整	( 20,856)	2,852
遞延所得稅		
當期產生者	12,914	1,998
以前年度之調整	-	51
認列於損益之所得稅費用	<u>\$347,377</u>	<u>\$339,646</u>

(二) 認列於其他綜合損益之所得稅

	103年1月1日 至6月30日	102年1月1日 至6月30日
<u>遞延所得稅</u>		
認列於其他綜合損益		
— 國外營運機構換算	\$ 6,210	(\$ 29,024)
— 備供出售金融資產未實現損益	( 12,739)	31,587
認列於其他綜合損益之所得稅	(\$ 6,529)	\$ 2,563

(三) 本銀行兩稅合一相關資訊

	103年6月30日	102年12月31日	102年6月30日
股東可扣抵稅額帳戶餘額	\$ 171,105	\$ 90,255	\$ 142,667

102 及 101 年度盈餘分配適用之稅額扣抵比率分別為 20.48%( 預計 ) 及 26.40%。

依所得稅法規定，本銀行分配屬於 87 年度( 含 ) 以後之盈餘時，本國股東可按股利分配日之稅額扣抵比率計算可獲配之股東可扣抵稅額。由於實際分配予股東之可扣抵稅額，應以股利分配日之股東可扣抵稅額帳戶餘額為準，因此本銀行預計 102 年度盈餘分配之稅額扣抵比率可能與將來實際分配予股東時所適用之稅額扣抵比率有所差異。

本銀行已無屬 86 年( 含 ) 含以前之未分配盈餘。

依台財稅字第 10204562810 號規定，首次採用 IFRSs 之當年度計算稅額扣抵比率時，其帳載累積未分配盈餘應包含因首次採用個體財務報告會計準則產生之保留盈餘淨增加數或淨減少數。

(四) 所得稅核定情形

本銀行及子公司之營利事業所得稅申報除本銀行 99 年度、中華票券公司 99 年及 101 年度，以及臺灣工銀租賃公司 100 及 101 年度外，截至 101 年度之營利事業所得稅申報案件，業經稅捐稽徵機關核定。



#### 四一、每股盈餘

用以計算每股盈餘之盈餘及普通股加權平均股數如下：

	金額 (分子)	股數 (分母) ( 仟 股 )	每股盈餘 (元)
<u>103年1月1日至6月30日</u>			
基本每股盈餘			
歸屬於母公司普通股股東 之純益	<u>\$ 975,870</u>	<u>2,382,732</u>	\$ 0.41
<u>102年1月1日至6月30日</u>			
基本每股盈餘			
歸屬於母公司普通股股東 之純益	<u>\$ 542,138</u>	<u>2,390,497</u>	\$ 0.23

#### 四二、與非控制權益之權益交易

本銀行及子公司於103年6月處分台遠公司對中華票券0.13%之持股，致本銀行及子公司對中華票券之持股比例由28.5%下降為28.37%。本銀行對台遠公司之持股比例為16.67%。

由於此交易並未改變本銀行及子公司對中華票券控制，本銀行及子公司係視為權益交易處理。

	中 華 票 券
收取之現金對價	\$ 19,140
子公司淨資產帳面金額按相對 權益變動計算應轉入非控制 權益之金額	( 25,479)
調整其他權益項目	
一特別盈餘公積 (歸屬於本 銀行業主 15 仟元)	91
一備供出售金融資產未實 現損益 (歸屬於本銀行業 主 211 仟元)	<u>1,268</u>
權益交易差額	<u>(\$ 4,980)</u>
權益交易差額歸屬予：	
本銀行業主	(\$ 831)
非控制權益	<u>( 4,149)</u>
	<u>(\$ 4,980)</u>

#### 四三、關係人交易事項

##### (一) 關係人之名稱及關係

關 係 人 名 稱	與 本 銀 行 之 關 係
台灣工銀貳創業投資股份有限公司 (台灣工銀貳創投)	關聯企業
台嘉國際股份有限公司	關聯企業
財團法人臺灣工業銀行教育基金會 (臺灣工銀教育基金會)	本銀行及子公司係主要基金捐贈人
台灣水泥股份有限公司	本銀行及子公司法人董事
怡昌投資股份有限公司	本銀行及子公司法人董事
明山投資股份有限公司	本銀行及子公司法人董事
其 他	本銀行及子公司之主要管理階層及其他關係人

##### (二) 與關係人間之重大交易事項

###### 1. 存款 (帳列存款及匯款)

	期 末 餘 額	利 息 費 用	年 利 率 ( % )
<u>103年1月1日至6月30日</u>			
關聯企業	\$ 85,601	\$ 688	0.05-1.42
其 他	<u>407,205</u>	<u>2,391</u>	0.00-6.92
	<u>\$ 492,806</u>	<u>\$ 3,079</u>	
<u>102年1月1日至6月30日</u>			
關聯企業	\$ 45,384	\$ 288	0.05-1.42
其 他	<u>552,929</u>	<u>2,123</u>	0.00-6.92
	<u>\$ 598,313</u>	<u>\$ 2,411</u>	

###### 2. 董事擔任保證人之借款餘額

	餘 額	年 利 率 ( % )
103年6月30日	<u>\$950,000</u>	1.67
102年12月31日	<u>\$950,000</u>	1.65
102年6月30日	<u>\$261,429</u>	1.84

###### 3. 手續費收入 (帳列手續費淨收益)

	103年1月1日 至6月30日	102年1月1日 至6月30日
關聯企業	<u>\$ 103</u>	<u>\$ 119</u>

手續費收入係本銀行及子公司提供簽證及保管業務所收取之收入。

4. 其他費用（帳列其他業務及管理費用）

	103年1月1日 至6月30日	102年1月1日 至6月30日
其 他	<u>\$ 2,129</u>	<u>\$ -</u>

其他費用係本銀行及子公司之捐贈。

(三) 對主要管理階層之獎酬

103年及102年1月1日至6月30日對董事及其他主要管理階層之薪酬總額如下：

	103年1月1日 至6月30日	102年1月1日 至6月30日
短期員工福利		
薪 資	\$ 61,987	\$ 82,958
獎 金	10,639	3,500
其 他	<u>21,889</u>	<u>9,515</u>
	94,515	95,973
退職後福利	<u>3,183</u>	<u>10,865</u>
	<u>\$ 97,698</u>	<u>\$106,838</u>

本銀行及子公司與關係人間之交易，除本銀行行員存放款在限額內享有利率優惠外，其他交易條件與非關係人相當。

本銀行及子公司根據銀行法第三十二條及第三十三條之規定，對有利害關係者，除消費者貸款額度內及對政府貸款外，不得為無擔保授信；為擔保授信者，應有十足擔保，且其條件不得優於其他同類授信對象。

四四、質押之資產

	103年6月30日	102年12月31日	102年6月30日
透過損益按公允價值衡量之			
金融資產	\$ 12,699,757	\$ 12,299,776	\$ 10,899,808
放 款	7,266,873	6,510,417	7,369,328
備供出售金融資產	2,130,475	1,801,734	1,832,656
已質押定存單	370,100	359,500	339,800
備 償 戶	<u>127,328</u>	<u>102,693</u>	<u>52,774</u>
	<u>\$ 22,594,533</u>	<u>\$ 21,074,120</u>	<u>\$ 20,494,366</u>

為配合中央銀行同業資金調撥清算作業系統採行即時總額清算機制，因是提供可轉讓定期存單（帳列透過損益按公允價值衡量之金融資產）作為日間透支之擔保，該擔保額度可隨時變更且日終未動用之額度仍可充當流動準備；質押之備供出售金融資產係債券投資，主要為信託賠償準備、債券交割結算準備、承作利率交換、申請透支及拆款額度及 EverTrust Bank 在美國加州發行定存單之擔保品；另為承作外幣拆款業務，故提供外幣可轉讓質權設定予中央銀行外匯局，質抵押之放款係 EverTrust Bank 為向美國舊金山房貸銀行（Federal Home Loan Bank of San Francisco）申請信用額度所提供之擔保品；質押之定存單及備償戶係提供為各項短期借款、發行商業本票額度、履約保證金及行政救濟之擔保品及備償專戶。

#### 四五、重大或有負債及未認列之合約承諾

(一) 除於其他附註揭露外，本銀行及子公司 103 年 6 月 30 日暨 102 年 12 月 31 日及 6 月 30 日計有下列承諾事項：

	<u>103年6月30日</u>	<u>102年12月31日</u>	<u>102年6月30日</u>
辦公室裝潢工程及電腦系統軟體合約			
合約價格	\$ 438,780	\$ 134,554	\$ 9,268
帳列未完工程及預付設備款之已支付金額	224,352	73,787	4,051

(二) 本銀行及子公司為承租人

本銀行及子公司因租用行舍等而與他人分別簽訂若干租賃契約，租期至 107 年 11 月 30 日前陸續到期。截至 103 年 6 月 30 日暨 102 年 12 月 31 日及 6 月 30 日止，本銀行及子公司因營業租賃合約所支付之存出保證金分別為 20,763 仟元、21,088 仟元及 13,717 仟元。

不可取消營業租賃之未來最低租賃給付總額如下：

	<u>103年6月30日</u>	<u>102年12月31日</u>	<u>102年6月30日</u>
1 年內	\$ 123,933	\$ 109,177	\$ 106,698
超過 1 年但不超過 5 年	252,209	189,216	332,620
超過 5 年	72,237	78,003	76,997
	<u>\$ 448,379</u>	<u>\$ 376,396</u>	<u>\$ 516,315</u>

(三) 本銀行於 99 年 10 月間，遭財團法人證券投資人及期貨交易人保護中心（以下稱保護中心）以本銀行前總經理及職員因展茂案違反證券交易法為由，訴請本銀行應連帶賠償。該案經臺灣高等法院審理判決本銀行敗訴確定後，本銀行業與保護中心達成協議，並於 103 年 4 月 30 日完成給付 968 仟元結案。

(四) 關於本銀行之子公司台灣工銀證券投資信託股份有限公司（以下簡稱台灣工銀投信）於 99 年 12 月 18 日遭台新證券投資信託股份有限公司（以下簡稱台新投信）合併一案，本銀行及台灣工銀投信主要股東陳瓊讚先生依合併契約需繼受之權利、義務及負債分述如下：

1. 依合併契約規定，本銀行將合併所得部分價款 89,675 仟元（帳列存出保證金）撥付至台灣工銀證券專戶，供台灣土地銀行受託經管台新銀行第四次債券資產特殊目的信託受益證券（以下簡稱 ABCP）處分完畢時辦理結算，同時與工銀投信主要股東陳瓊讚先生繼受 ABCP 後續相關之權利、義務及負債。經本銀行評估，ABCP 處分價款扣除相關款項後，尚有不足，故於 99 年度估計認列負債 112,879 仟元（帳列其他負債－其他）。ABCP 於 101 年 10 月清算終止，除部分國外訴訟之保留款項外餘全數陸續分配於相關受益人，同時並將作為結算保證之價款全數收回，依合併契約規定，101 年度本銀行按合併基準日之台灣工銀投信股東持股比例獲配溢額 58,569 仟元，並將前述估計負債全數迴轉，計認列利益 171,448 仟元（帳列其他利息以外淨收益）；另 102 年度本銀行獲配溢額 2,352 仟元，計認列利益 2,352 仟元（帳列其他利息以外淨收益）。

2. 本銀行與台灣工銀投信之主要股東陳瓊讚先生依合併契約規定繼受下列原台灣工銀投信之訴訟案件及其他相關或有事項，並依約將合併所得部分價款 22,419 仟元保留於台新投信，做為相關履約聲明之擔保。

- (1) 原台灣工銀投信所經理之台灣工銀 101 全球抵押貸款債權證券化證券投資信託基金之某一法人投資人，因投資該基金產生損失，由該公司之董事長及總經理於 97 年 10 月 13

日對該基金經理人及原台灣工銀投信提起民事訴訟請求賠償新台幣 66,914 仟元。本案經法院多次開庭審理，99 年 3 月 23 日原告撤回對原台灣工銀投信之民事訴訟請求賠償。惟 99 年 6 月間，該法人投資人另向台北地檢署控告原台灣工銀投信員工詐欺案，該案分別於 100 年 1 月、100 年 7 月及 101 年 11 月獲台北地檢署不起訴處分，惟告訴人不服，三度向高檢署聲請再議，高檢署於 101 年 12 月予以駁回。

- (2) 原台灣工銀投信於 98 年 7 月 17 日接獲該公司所經理之台灣工銀全球多元策略入息平衡基金投資人，因認為其經由原寶來證券傳真原台灣工銀投信轉申購之交易自始不存在，對原台灣工銀投信及原寶來證券提起民事訴訟損害賠償案，依原告 99 年 3 月 19 日提出民事更正訴之聲明，請求原台灣工銀投信及原寶來證券應連帶給付原告新台幣 18,481 仟元及自 98 年 6 月 11 日起至清償日止，按年息 5% 計算之利息。102 年 9 月 12 日台北地方法院一審判決（99 年消字第 1 號）有關原工銀投信毋需負賠償責任。因原告不服提起上訴，本案由高等法院審理中。

依合併契約規定，於合併基準日滿兩年後，保留款項於扣除上述案件經訴訟、非訟、和解或行政處分等方式確定之損失金額後陸續返還於本銀行，截至 103 年 6 月 30 日止，仍有 17,397 仟元尚未返還。針對部分繼受之訴訟案件及或有事項，本銀行認為尚有遭受損失之可能，故保守估計認列負債 18,182 仟元（帳列其他負債－其他）。

- (五) 饒君於 98 年 11 月提告本銀行之子公司 IBTS Asia（為本案之第二被告），指稱其與梁君（為本案第一被告）於 IBTS Asia 所開立之聯名帳戶內持有之 6.5 億股（現已合併為 6.5 仟萬股，以下同）聯康生物科技公司股票，因梁君違反與其簽訂之合作協議，逕自將聯康生物科技公司股票全數出售，原告除控告梁君違反合作協議外，亦一併控告 IBTS Asia 及其董事司徒君（為本案第三被告）未依合作協議監察該協議約定事項之執行，而訴請所有三名被告歸還 6.5 億股聯康生

物科技公司股票或賠償損失。IBTS Asia 及其員工皆未簽署原告所指稱之合作協議，故已於 99 年 1 月遞交答辯狀予香港高等法院，全案進入法律程序，法院分別於 102 年 9 月 12 日、102 年 11 月 14 日及 103 年 2 月 27 日進行案件管理會議聆訊。本銀行及子公司之法律意見依現時訴訟階段，估計最終發生損失之可能性低，惟實際訴訟結果仍待法院確定判決。

#### 四六、重大之期後事項

台灣工銀證券股份有限公司於 103 年 7 月 21 日董事會決議以現金減資返還股款方式，減少普通股 143,893 仟股，每股 10 元，共計減少資本 1,438,933 仟元。是項減資案業經 103 年 8 月 26 日召開之股東臨時會決議通過。預計減資後資本為 3,357,509 仟元。

#### 四七、依信託業務法規辦理信託業務之內容及金額

##### 信託帳資產負債表

	103年6月30日	102年12月31日	102年6月30日
信託資產			
銀行存款	\$ 602,437	\$ 219,905	\$ 373,466
金融資產	1,580,160	902,578	2,452,851
不動產	<u>4,709,337</u>	<u>4,408,295</u>	<u>4,460,750</u>
信託資產總額	<u>\$ 6,891,934</u>	<u>\$ 5,530,778</u>	<u>\$ 7,287,067</u>
信託負債	\$ -	\$ -	\$ -
信託資本	<u>6,891,934</u>	<u>5,530,778</u>	<u>7,287,067</u>
信託負債及資本總額	<u>\$ 6,891,934</u>	<u>\$ 5,530,778</u>	<u>\$ 7,287,067</u>

##### 信託帳損益表

103 年及 102 年 1 月 1 日至 6 月 30 日

	103年1月1日 至6月30日	102年1月1日 至6月30日
信託收益		
利息收入	\$ 50,836	\$ 33,756
租金收入	-	106
信託費用		
稅捐支出	-	5
手續費	-	21
所得稅費用	<u>5,083</u>	<u>3,376</u>
	<u>\$ 45,753</u>	<u>\$ 30,460</u>

註：上列損益表係本銀行及子公司信託部受託資產之損益情形，並未包含於本銀行及子公司損益之中。

#### 信託帳財產目錄

	103年6月30日	102年12月31日	102年6月30日
銀行存款	\$ 602,437	\$ 219,905	\$ 373,466
股票	1,580,160	228,378	1,778,651
結構性商品投資	-	674,200	674,200
土地	3,009,337	2,708,295	2,760,750
房屋及建築物	<u>1,700,000</u>	<u>1,700,000</u>	<u>1,700,000</u>
	<u>\$ 6,891,934</u>	<u>\$ 5,530,778</u>	<u>\$ 7,287,067</u>

#### 四八、金融工具

##### (一) 金融工具之公允價值資訊

除下表所列外，本銀行及子公司管理階層認為非按公允價值衡量之金融資產及金融負債之帳面金額趨近其公允價值或其公允價值無法可靠衡量：

	103年6月30日		102年12月31日		102年6月30日	
	帳面金額	公允價值	帳面金額	公允價值	帳面金額	公允價值
金融資產						
持有至到期日金融資產	\$ 993,027	\$ 992,532	\$ 2,293,502	\$ 2,068,568	\$ 4,823,320	\$ 4,826,702
金融負債						
應付金融債券	12,880,000	12,933,874	11,480,000	11,523,135	11,980,000	12,028,534

##### (二) 本銀行及子公司衡量公允價值所採用之評價技術及假設如下：

公允價值係指在公平交易下，已充分瞭解並有成交意願之雙方據以達成資產交換或負債清償之金額。透過損益按公允價值衡量之金融工具、備供出售金融資產及避險之衍生金融資產，如有活絡市場公開報價時，則以此市場價格為公允價值。若無市場價格可供參考時，則採用評價方法估計。

##### 1. 市價評價法

評價時以市價評價法為優先，並考量下列因素

- (1) 確保市場資料收集之一致性及完整性；
- (2) 每日評價資訊採公開、易於取得且具獨立之資料來源；
- (3) 掛牌交易商品且流通性佳、其收盤價具市場代表性者，以收盤價進行評估；



(4) 非掛牌交易商品如無收盤價者，得採用獨立報價經紀商所提供之中價進行評價主管機關有評價規範者，遵照主管機關相關規範辦理。

## 2. 模型評價法

若無法以市價評價時，則以模型評價法評估，模型評價即以市場參數作為評價基礎，計算部位之價值。本銀行及子公司採用評價方法所使用之估計及假設，與市場參與者於金融商品訂價時所用以作為估計及假設之資訊一致，該資訊為本銀行及子公司可取得者。

本銀行及子公司係以路透社報價系統所顯示之外匯匯率，就個別遠期外匯合約到期日之遠期匯率分別計算個別合約之公允價值。利率交換及換匯換利合約之公允價值係以 Kondor+ 資訊系統自路透社報價系統擷取所需之係數，就個別合約分別計算評估公允價值。結構型及信用連結商品係採用存續期間適用殖利率曲線以現金流量折現分析計算公允價值。另衍生性商品之選擇權交易則採用市場上常用之選擇權評價模型（如：BLACK-SCHOLES model）計算公允價值。

應付金融債券以其預期現金流量之折現值估計公平價值。折現率則以所能獲得類似條件（相近之到期日）之借款利率為準，本銀行及子公司 103 年 6 月 30 日暨 102 年 12 月 31 日及 6 月 30 日所使用之折現率皆為 1.59% 至 3.50%。

### (三) 金融工具公允價值之等級資訊如下

單位：新台幣仟元

以公允價值衡量之金融工具項目	103年6月30日			
	合計	第一等級	第二等級	第三等級
非衍生金融工具				
資產				
透過損益按公允價值衡量之金融資產				
持有供交易之金融資產				
股票投資	\$ 3,260,892	\$ 3,111,886	\$ 149,006	\$ -
債券投資	3,342,457	1,800,834	1,428,319	113,304
票券投資	130,326,970	-	130,326,970	-
其他	77,671	77,671	-	-

(接次頁)

(承前頁)

以公允價值衡量之金融工具項目	103年6月30日			
	合計	第一等級	第二等級	第三等級
原始認列時指定透過損益按公允價值衡量之金融資產	\$ 7,697,794	\$ -	\$ 6,110	\$ 7,691,684
備供出售金融資產				
股票投資	2,194,569	2,194,569	-	-
債券投資	84,237,295	217,607	84,019,688	-
其他	2,705,277	-	2,705,277	-
負債				
透過損益按公允價值衡量之金融負債				
持有供交易之金融負債	605,038	605,038	-	-
<u>衍生金融工具</u>				
資產				
透過損益按公允價值衡量之金融資產	4,707,222	145,696	4,560,908	618
負債				
透過損益按公允價值衡量之金融負債	1,983,609	4,191	1,979,418	-

以公允價值衡量之金融工具項目	102年12月31日			
	合計	第一等級	第二等級	第三等級
<u>非衍生金融工具</u>				
資產				
透過損益按公允價值衡量之金融資產				
持有供交易之金融資產				
股票投資	\$ 3,466,696	\$ 2,097,952	\$ 1,368,744	\$ -
債券投資	2,222,182	776,927	1,330,721	114,534
票券投資	126,610,437	-	126,610,437	-
原始認列時指定透過損益按公允價值衡量之金融資產	8,610,256	-	148,911	8,461,345
備供出售金融資產				
股票投資	2,009,667	2,009,667	-	-
債券投資	82,697,282	-	82,697,282	-
其他	2,131,499	117,194	2,014,305	-
負債				
透過損益按公允價值衡量之金融負債				
持有供交易之金融負債	816,528	816,528	-	-
原始認列時指定透過損益按公允價值衡量之金融負債	31,455	-	31,455	-
<u>衍生金融工具</u>				
資產				
透過損益按公允價值衡量之金融資產	5,372,893	120,232	5,243,180	9,481
負債				
透過損益按公允價值衡量之金融負債	1,551,939	2,192	1,549,747	-

以公允價值衡量之金融工具項目	102年6月30日			
	合 計	第一等級	第二等級	第三等級
<u>非衍生金融工具</u>				
資 產				
透過損益按公允價值衡量之金融資產				
持有供交易之金融資產				
股票投資	\$ 1,497,390	\$ 1,494,888	\$ 2,502	\$ -
債券投資	6,981,702	5,347,038	1,513,034	121,630
票券投資	124,841,560	-	124,841,560	-
備供出售金融資產				
股票投資	2,191,352	2,191,352	-	-
債券投資	83,057,001	1,801,399	81,255,602	-
其 他	2,739,385	239,936	2,499,449	-
負 債				
透過損益按公允價值衡量之金融負債				
持有供交易之金融負債	1,677,752	995,444	682,308	-
原始認列時指定透過損益按公允價值衡量之金融負債	11,817	-	11,817	-
<u>衍生金融工具</u>				
資 產				
透過損益按公允價值衡量之金融資產	12,308,912	206,475	6,238,124	5,864,313
負 債				
透過損益按公允價值衡量之金融負債	1,349,185	1,197	1,347,988	-

1. 第一等級係指金融工具於活絡市場中，相同金融工具之公開報價，活絡市場係指符合下列所有條件之市場：(1)在市場交易之金融工具具有同質性；(2)隨時可於市場中尋得具意願之買賣雙方；(3)價格資訊可為大眾為取得。
2. 第二等級係指除活絡市場公開報價以外之可觀察價格，包括直接（如價格）或間接（如自價格推導而來）自活絡市場取得之可觀察投入參數。
3. 第三等級係指衡量公允價值之投入參數並非根據市場可取得之資料。

(四) 公允價值衡量歸類至第三等級之金融工具變動明細表

103 年 1 月 1 日至 6 月 30 日

單位：新台幣仟元

名稱	期初餘額	評價損益 列入當年度 損益或股東 權益之金額	本期增加		本期減少		期末餘額
			買進或發行	轉入 第三層級	賣出、處分或 交割	自第三層級 轉出	
透過損益按公允價值衡量之 金融資產							
持有供交易之金融資產	\$ 114,534	(\$ 1,230)	\$ -	\$ -	\$ -	\$ -	\$ 113,304
原始認列時指定透過損 益按公允價值衡量 之金融資產	8,461,345	6,939	5,771,300	-	( 6,547,900)	-	7,691,684
衍生工具	9,481	( 1,615)	5,712	-	( 12,960)	-	618

102 年 1 月 1 日至 6 月 30 日

單位：新台幣仟元

名稱	期初餘額	評價損益 列入當年度 損益或股東 權益之金額	本期增加		本期減少		期末餘額
			買進或發行	轉入 第三層級	賣出、處分或 交割	自第三層級 轉出	
透過損益按公允價值衡量之 金融資產							
持有供交易之金融資產	\$ 120,496	\$ 1,134	\$ -	\$ -	\$ -	\$ -	\$ 121,630
衍生工具	267,719	( 22,635)	6,472,796	-	( 853,567)	-	5,864,313

(五) 第一等級與第二等級間之移轉

本銀行及子公司 103 年及 102 年 1 月 1 日至 6 月 30 日第一類層級及第二類層級無重大移轉。

(六) 對第三類層級之公允價值衡量，公允價值對合理可能替代假設之敏感度分析

本銀行及子公司對金融工具之公允價值衡量係屬合理，惟若使用不同之評價模型或評價參數可能導致評價結果之不同。分類為第三等級之金融工具中，結構債係按交易對手報價進行評價；無公開市場報價之債券及可轉換公司債資產交換，則採用未來現金流量折現模型。其折現率係以 LIBOR Rate 殖利率曲線及美元 Swap Rate 組成殖利率曲線，進而推導其零息殖利率曲線（zero coupon yield curve），考量加上信用風險貼水後進行評價。若交易對手報價上下變動或折現之利率曲線上下平移 10%，在其他變數維持不變之情況下，對本期及去年同期損益或其他綜合損益之影響如下：

103 年 1 月 1 日至 6 月 30 日

單位：新台幣仟元

項 目	公允價值變動反應於 本 期 損 益		公允價值變動反應於 其 他 綜 合 損 益	
	有利變動	不利變動	有利變動	不利變動
透過損益按公允價值衡量之金融資產 衍生金融工具	\$ 25	(\$ 25)	\$ -	\$ -

102 年 1 月 1 日至 6 月 30 日

單位：新台幣仟元

項 目	公允價值變動反應於 本 期 損 益		公允價值變動反應於 其 他 綜 合 損 益	
	有利變動	不利變動	有利變動	不利變動
透過損益按公允價值衡量之金融資產 衍生金融工具	\$ 28,634	(\$ 28,634)	\$ -	\$ -

#### 四九、財務風險管理

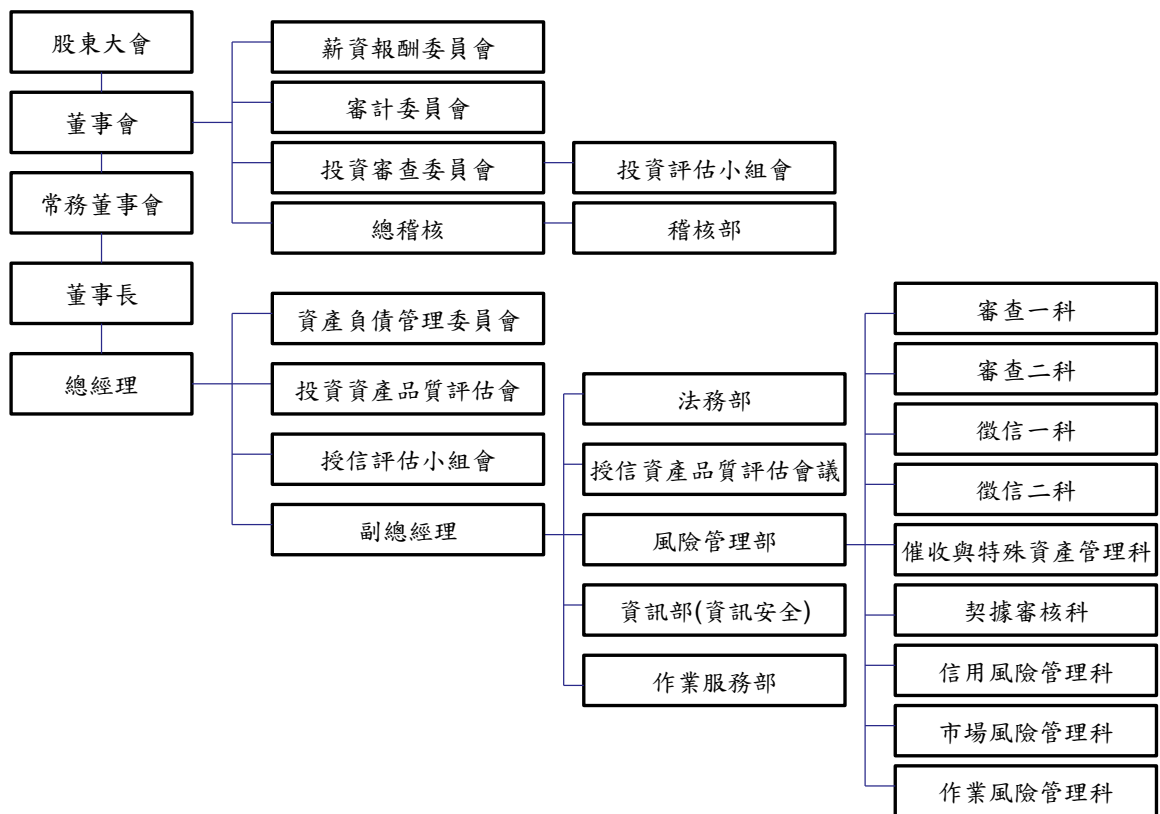
##### (一) 概 述

本銀行及子公司針對潛在之預期或非預期風險，建立全體風險管理制度，有效配置資源與提昇競爭力，確保各項營運風險控制在可容忍範圍內，並維持健全之資本適足率暨遵循主管機關監理法規以達到巴塞爾委員會之國際標準。

##### (二) 風險管理組織架構

本銀行及本銀行重要控制個體之風險管理組織架構分述如下：

本銀行風險管理組織架構以董事會為最高管理階層，下設置有稽核部、審計委員會、投資審查委員會及薪資報酬委員會；總經理下設置資產負債管理委員會、投資資產品質評估會、授信評估小組會，並定期召開資金會議及資產評估會議，各審議其相關風險提案。風險管理部則負責建立全行性風險管理機制，督導並監控全行風險管理執行成效。



1. 資產負債管理委員會：統合掌理資產負債管理、流動性風險、利率敏感性風險管理、市場風險、資本適足管理等有關之重大議題與方針、政策之訂定。
2. 授信評估小組會：掌理風險管理部轉呈逾總經理權限以上授信案件之審核事項。
3. 投資評估小組會：掌理投資部轉呈各直接投資案件之審核事項。
4. 依業務不同分別召開授信／投資資產評估會議：
  - (1) 投資資產品質評估會
    - A. 檢討每一筆 5-8 等投資資產品質現況，並決定應採取之策略及行動方針。
    - B. 討論核准投資部評價人員，參考經金管會認可之相關國際財務報導準則或國際會計準則之資料所提報之各投資戶所採行的評價方法與評價結果。

C. 評估投資資產可能遭受之損失狀況，討論通過個案提列投資損失，並提案至董事會決議。

D. 已全數提列損失但仍在營運中的投資戶之追蹤。

(2) 授信資產品質評估會議

A. 檢討每一筆授信資產品質現況並決定／審議應採取之策略及行動方針。

B. 評估授信資產可能遭受之損失，並檢討備抵呆帳之提列是否適足。

台灣工銀證券風險管理組織架構包括董事會、風險管理委員會、風險管理部與各業務單位之職責與分層授權負責流程。

1. 董事會：核定風險管理辦法、各項業務授權額度上限，各部門損失限額及風險值限額，以及重大投資案與交易對手額度。
2. 風險管理委員會：核定質化與量化的風險管理流程與方法、資產與涉險值之配置與動態調整、以及對於超過總經理權限之案件得視業務所需先行核准後。
3. 風險管理部：為有效規劃、監督與執行風險管理事務，設置風險管理部，直接隸屬風險管理委員會，負責日常風險之監控、衡量、及評估。各式部位之損益定期評價、額度授權管理、落實執行內部之各項風險管理辦法及細則、定期／不定期之風險管理報告、評估風險曝露及風險集中程度、壓力測試與回溯測試方法之開發與執行、檢核業務單位使用之金融商品定價模型與評價系統、評價及價格資訊的確認，以及規劃作業風險管理量化管理系統等。

中華票券金融股份有限公司董事會為風險架構決策之最後負責單位，並監督風險管理衡量之實施。業務風險管理最高主管由總經理擔任，其下設有金融資產與負債管理委員會、業務審議委員會及投資審議委員會共同執行市場風險、信用風險及作業風險之控管，另設置稽核室監督各營業及管理單位之業務風險控管情形。中華票券為有效管理整體風險及統合相關風險資料、風險評估方式之定義

及風險部位之彙總，於風險管理部下設置風控組，負責辦理各項風險整合管理作業。

### (三) 信用風險

#### 1. 信用風險之來源及定義

信用風險係指由於客戶或交易對手未能履行合約義務而導致本銀行及子公司發生財務損失之風險。信用風險之來源涵蓋資產負債表內及表外項目。

#### 2. 信用風險策略、目標、政策與流程

(1) 信用風險管理策略：本銀行及子公司定有相關規定作為實施信用風險管理之原則性規定，以建立本銀行及子公司信用風險管理機制，確保信用風險控制在可承受範圍內，並在維持適足資本下，穩健管理本銀行及子公司之信用風險，達成營運及管理目標。

(2) 信用風險管理目標：透過適宜之風險管理策略、政策及程序，遵循風險分散原則，落實本銀行及子公司信用風險管理，以使潛在財務損失降至最低，追求風險與報酬的最適化。

健全各項風險管理制度與控管流程，強化資訊整合、分析及預警效度，發揮授信管理與監控功能，以確保符合法令規定、集團標準，俾以維護高信用標準與資產品質。

(3) 信用風險管理政策：為建立本銀行及子公司風險管理制度，確保本銀行及子公司之健全經營與發展，作為業務風險管理及執行遵守之依據，特依金融監督管理委員會頒布之「金融控股公司及銀行業內部控制及稽核制度實施辦法」規範，訂定本銀行及子公司之「風險管理政策」；在本銀行及子公司信用風險可接受範圍內，維持適足資本，達成信用風險策略之目標，並創造最大的風險調整後報酬。



#### (4) 信用風險管理流程：

##### A. 風險辨識

信用風險管理流程始於辨識現有及潛在之風險，包含銀行簿與交易簿、資產負債表內與資產負債表外所涵括之所有交易，隨著金融創新，新種業務日趨複雜，業務主管單位於承做現有、新種業務前，須充分了解複雜的業務中所涉及的信用風險，再行承做業務；或由案件或交易中，辨識任何具有違約事件發生之可能性。

##### B. 風險衡量

a. 建立風險評等表 (Risk Rating Scale) 機制，作為本銀行及子公司管理全行資產組合之重要工具。

風險評等是對授信及投資戶的風險可信度指標，用以量化授信及投資戶未來一年內不會（能）行使債務承諾或出現營運重大困難的可能機率。本銀行及子公司風險評等需於個別授信及投資戶批覆時即確實評分，隨授信或投資戶信用狀況不斷改變，因應其信用變動調整風險評等。

b. 資產組合管理 (Portfolio Management)，其目標有三：

a) 建構且監控全行的授信資產組合以確保在可容忍的風險範圍內。

b) 將「集中風險」加以限額管理 (Concentration Limit)，亦即避免風險過於集中，以達到風險分散之目的。

c) 達成最適盈餘目標。

##### C. 風險溝通

a. 對內呈報：風險管理單位應建立適當之信用風險報告機制，定期編制各種業務統計報表與風險管理報告管，並呈報管理階層正確、一致、即時的信用風險報告資訊，以確保超限與例外狀況能即時呈報，並作為其決

策之參考。上述之溝通內容可包括：資產品質、資產組合狀況、評等分級狀況、各式例外報告等。

- b.對外揭露：為遵循資本適足性監理審查與市場紀律原則，各信用風險業務主管單位應依主管機關規定之格式內容、方式及頻率等，提供有關本銀行及子公司信用風險量化、質化指標辦理情形之自評說明及信用風險管理制度、應計提資本等資本適足性相關資訊應揭露事項。

#### D.風險監控

- a.本銀行及子公司應建立監控制度對借款人或交易對手之信用風險變化加以評估，俾及時發現問題資產或交易，即刻採取行動，以因應可能發生違約情事。
- b.除監控個別信用風險外，亦應對授信組合進行監控管理。
- c.建立嚴謹之徵信流程、授信準則及貸後管理，項目包括應考量之授信因素、對新授信與授信轉期、已承作授信之定期覆審、以及徵授信紀錄之保存，同時應注意授信組合中各類貸款所佔比例。
- d.建立限額管理制度，以避免就國家、產業別、同一集團、同一關係人等之信用風險過度集中。
- e.建立擔保品管理制度，以確保擔保品能得到有效管理。

### 3. 信用風險報告與衡量系統之範圍與特點

對隱含於所有商品與業務活動之信用風險，及推出新商品及從事新種業務之前，均有妥善之風險措施及控管，並經董事會或適當的委員會同意。

#### (1) 信用評等評估制度

信用評等針對授信戶之信用，以數量統計方法製定評等評分表，將借戶財務及非財務之各項屬性，予以評等評分，以得分或評等的高低，具體而準確的表示借戶之信用狀況。

## (2) 風險評等評估制度

信用評等評分加計擔保力、授信期間、所屬國家主權風險、商品風險等調整因素得到風險評等評分，計分 10 個風險等級。

## (3) 集中授信限額管理

本銀行及子公司就同一借款人、交易對手或同一關係戶，在可相互比較的基準下，綜合衡量各類風險暴險額，就國家別、產業別、企業集團別、金融機構交易對手等訂定全面性信用限額及控管機制。

## 4. 信用風險避險或風險抵減之政策，以及監控規避與風險抵減工具持續有效性之策略與流程

本行主要運用以下風險抵減工具，降低信用風險之暴險程度：(1)由交易對手或第三人提供之擔保品，(2)資產負債表內淨額結算：如以交易對手在融資銀行的存款，進行抵減(on-balance sheet netting)，(3)第三人之保證。

信用風險抵減工具雖可以降低或移轉信用風險，但其亦可能會同時增加其他殘餘風險，包括：法律風險、作業風險、流動性風險以及市場風險等。本行採取必要之嚴格程序以控制上述風險，如訂定政策、研擬作業程序、進行信用審查及評價、系統建置、合約之控管等。

本銀行及子公司已訂立擔保品管理相關政策及作業程序，並進行全行各項擔保品資料之確認，及建置擔保品管理系統。為採複雜法之風險抵減，已完成擔保品沖抵所需之資料欄位蒐集與分析，連結徵授信系統及擔保品管理系統資訊，建置資本計提計算平台。

## 5. 本銀行及子公司信用風險最大暴險額

本銀行及子公司帳列各種金融資產之最大信用風險暴險金額，係資產負債表日該項資產之帳面價值。另就本銀行及子公司所持有之各種表外金融工具，其最大信用暴險金額（不含擔保品之公平價值）分析如下：

表 外 項 目	信 用 風 險 最 大 暴 險 金 額		
	103年6月30日	102年12月31日	102年6月30日
保證及開發信用狀			
訂約金額	\$ 137,846,396	\$ 135,305,612	\$ 132,095,251
最大信用暴險金額	137,846,396	135,305,612	132,095,251

#### 6. 本銀行及子公司信用風險集中情形

當金融工具交易相對人顯著集中於一人，或金融工具交易相對人雖有若干，但大多從事類似之商業活動，且具有類似之經濟特質，使其履行合約之能力受到經濟或其他狀況之影響亦相類似時，則發生信用風險顯著集中之情況。產生信用風險顯著集中之特徵，包含債務人所從事營業活動之性質。本銀行及子公司未顯著集中與單一客戶或單一交易相對人進行交易，但就授信業務（包括放款承諾及保證及承作商業本票之保證發行業務）有類似之對象、產業型態和地方區域。

本銀行及子公司授信信用風險顯著集中之本金餘額如下（僅列示前三大者）：

##### (1) 產業別

產 業 別	103年6月30日		102年12月31日		102年6月30日	
	金 額	%	金 額	%	金 額	%
電子零組件製造業	\$ 13,856,890	7	\$ 14,428,815	7	\$ 15,090,236	18
金融中介業	40,545,482	19	39,213,531	20	12,183,352	14
不動產業	27,855,534	13	27,410,312	14	8,265,095	10

##### (2) 對象別

對 象 別	103年6月30日		102年12月31日		102年6月30日	
	金 額	%	金 額	%	金 額	%
民營企業	\$ 122,153,145	95	\$ 113,169,511	96	\$ 84,627,001	99
政府機關	3,655,499	3	2,284,895	2	141,563	-
自然人	2,678,071	2	2,190,088	2	924,717	1

##### (3) 地區別

地 區 別	103年6月30日		102年12月31日		102年6月30日	
	金 額	%	金 額	%	金 額	%
國 內	\$ 82,778,255	64	\$ 73,899,783	63	\$ 66,445,589	79
其他亞洲地區	26,107,825	20	20,081,140	17	4,732,986	11
中 美 洲	18,426,180	14	20,656,139	18	12,831,349	10

7. 本銀行及子公司金融資產信用品質及逾期減損分析

本銀行及子公司持有之部分金融資產，例如現金及約當現金、存放央行及拆借銀行同業、透過損益按公允價值衡量之金融資產、附賣回票券及債券投資、存出保證金、營業保證金及交割結算基金等，因交易對手皆擁有良好信用評等，經本銀行及子公司判斷信用風險極低。相關金融資產減損評價如下：

## (1) 貼現及放款暨應收款之信用品質分析

103年6月30日	未逾期亦未減損 部位金額 (A)	已逾期未減損 部位金額 (B)	已減損部位 金額 (C)	總計 (A)+(B)+(C)	已提列損失金額 (D)		淨額 (A)+(B)+(C)-(D)
					已有個別減損 客觀證據者	無個別減損 客觀證據者	
表內項目							
應收款(註)	\$ 11,678,582	\$ -	\$ 325,090	\$ 12,003,672	\$ 119,706	\$ 106,831	\$ 11,777,135
貼現及放款	123,903,856	-	4,582,859	128,486,715	889,643	1,510,438	126,086,634

102年12月31日	未逾期亦未減損 部位金額 (A)	已逾期未減損 部位金額 (B)	已減損部位 金額 (C)	總計 (A)+(B)+(C)	已提列損失金額 (D)		淨額 (A)+(B)+(C)-(D)
					已有個別減損 客觀證據者	無個別減損 客觀證據者	
表內項目							
應收款(註)	\$ 10,801,814	\$ -	\$ 26,192	\$ 10,828,006	\$ 8,321	\$ 157,659	\$ 10,662,026
貼現及放款	114,814,084	-	5,264,304	120,078,388	979,729	1,327,881	117,770,778

102年6月30日	未逾期亦未減損 部位金額 (A)	已逾期未減損 部位金額 (B)	已減損部位 金額 (C)	總計 (A)+(B)+(C)	已提列損失金額 (D)		淨額 (A)+(B)+(C)-(D)
					已有個別減損 客觀證據者	無個別減損 客觀證據者	
表內項目							
應收款(註)	\$ 9,718,795	\$ -	\$ 114,863	\$ 9,833,658	\$ 31,104	\$ 131,118	\$ 9,671,436
貼現及放款	90,707,580	-	6,650,345	97,357,925	1,214,347	993,308	95,150,270

註：應收款總額係包含應收分期銷貨款、應收利息、應收承兌票款、應收證券融資款、應收租賃款及應收承購帳款。

## (2) 有價證券投資信用品質分析

103年6月30日	未逾期亦未減損 部位金額 (A)	已逾期未減損 部位金額 (B)	已減損部位 金額 (C)	總計 (A)+(B)+(C)	已提列損失金額 (D)		淨額 (A)+(B)+(C)-(D)
					已有個別減損 客觀證據者	無個別減損 客觀證據者	
備供出售金融資產							
—債券投資	\$ 84,237,295	\$ -	\$ -	\$ 84,237,295	\$ -	\$ -	\$ 84,237,295
—股權投資	2,077,176	-	279,839	2,357,015	162,446	-	2,194,569
—其他	2,705,277	-	-	2,705,277	-	-	2,705,277
持有至到期日金融資產							
—債券投資	993,027	-	-	993,027	-	-	993,027
其他金融資產							
—股權投資	1,999,204	-	1,450,262	3,449,466	1,028,561	-	2,420,905

102年12月31日	未逾期亦未減損 部位金額 (A)	已逾期未減損 部位金額 (B)	已減損部位 金額 (C)	總計 (A)+(B)+(C)	已提列損失金額 (D)		淨額 (A)+(B)+(C)-(D)
					已有個別減損 客觀證據者	無個別減損 客觀證據者	
備供出售金融資產							
— 債券投資	\$ 82,697,282	\$ -	\$ -	\$ 82,697,282	\$ -	\$ -	\$ 82,697,282
— 股權投資	1,918,025	-	267,012	2,185,037	175,370	-	2,009,667
— 其他	2,131,499	-	-	2,131,499	-	-	2,131,499
持有至到期日金融資產							
— 債券投資	2,293,502	-	-	2,293,502	-	-	2,293,502
其他金融資產							
— 股權投資	1,959,880	-	1,546,406	3,506,286	1,109,808	-	2,396,478

102年6月30日	未逾期亦未減損 部位金額 (A)	已逾期未減損 部位金額 (B)	已減損部位 金額 (C)	總計 (A)+(B)+(C)	已提列損失金額 (D)		淨額 (A)+(B)+(C)-(D)
					已有個別減損 客觀證據者	無個別減損 客觀證據者	
備供出售金融資產							
— 債券投資	\$ 83,057,001	\$ -	\$ -	\$ 83,057,001	\$ -	\$ -	\$ 83,057,001
— 股權投資	2,021,229	-	404,397	2,425,626	234,274	-	2,191,352
— 其他	2,739,385	-	-	2,739,385	-	-	2,739,385
持有至到期日金融資產							
— 債券投資	4,823,320	-	-	4,823,320	-	-	4,823,320
其他金融資產							
— 股權投資	2,017,609	-	1,586,318	3,603,927	1,124,907	-	2,479,020

9. 本銀行及子公司已逾期惟未減損之金融資產帳齡分析

借款人之處理過程延誤及其他行政管理原因皆可能造成金融資產逾期但並未減損。

惟本銀行及子公司截至 103 年 6 月 30 日止，皆無已逾期未減損之金融資產。

10. 本銀行及子公司金融資產之減損評估分析

本銀行及子公司對放款及應收款項依據是否存有減損之客觀證據，評估適當之備抵呆帳，經評估存放銀行同業、存放央行及拆借銀行同業並無減損損失，其他放款及應收款項之減損評估如下表所示：

貼現及放款

項 目	103年6月30日		102年12月31日		102年6月30日	
	放款總額	備抵呆帳金額	放款總額	備抵呆帳金額	放款總額	備抵呆帳金額
已有個別減損客觀證據者	4,582,859	889,643	5,264,304	979,729	6,650,345	1,214,347
無個別減損客觀證據者	-	-	-	-	-	-
組合評估減損	123,903,856	1,510,438	114,814,084	1,327,881	90,707,580	993,308

註：放款總額係指原始產生且未扣除備抵呆帳及未扣除（加計）折（溢）價調整之金額。

應收款

項 目	103年6月30日		102年12月31日		102年6月30日	
	應收款總額	備抵呆帳金額	應收款總額	備抵呆帳金額	應收款總額	備抵呆帳金額
已有個別減損客觀證據者	93,830	70,672	26,192	8,321	114,863	31,104
無個別減損客觀證據者	-	-	-	-	-	-
組合評估減損	4,507,519	155,865	10,801,814	157,659	9,600,356	134,876

註：1. 應收款總額係指原始產生且未扣除備抵呆帳及未扣除（加計）折（溢）價調整之金額。

2. 應收款總額係包含應收分期銷貨款、應收利息、應收承兌票款、應收證券融資款、應收租賃款及應收承購帳款。

(四) 流動性風險

1. 流動性風險之來源及定義

流動性是指本銀行及子公司隨時得將資產變現、獲得融資或持有足夠的資金以因應所有到期負債的償還要求，包括活期存款及資產負債表外的承諾。因此，流動性風險是指本銀行及子公司整體調度不當或失靈，無法依約履行債務的風險。



## 2. 流動性風險策略及管理原則

- (1) 流動性風險管理流程應能充分辨識、有效衡量、持續監視及適當控制本銀行及子公司之流動性風險，確保銀行無論在正常經營環境中或是在壓力狀態下，都有充足的資金支應資產增加或償付到期負債。
- (2) 應進行流動性資產之管理，以使本銀行及子公司備有足以應付流動性風險之可即時變現資產。
- (3) 資金管理應定期檢視資產負債結構，進行適當的資產負債配置，且應兼顧資產的變現性和融資來源的穩定性來規劃資金來源組合，以確保本銀行及子公司資金流動性。
- (4) 應建置適當的資訊系統以衡量、監控及報告流動性風險。
- (5) 為管理流動性風險所建置的衡量系統／模型應涵蓋所有影響銀行資金流動性風險的重要因素（包含將引進之新產品或業務），以協助銀行能夠評估及監督在正常以及壓力情況下的資金流動性風險。
- (6) 應透過預警工具持續監控及呈報流動性風險概況，並設定有助管理流動性風險之限額，各項流動性風險限額的訂立應考量本銀行及子公司經營策略、業務特性及風險偏好等因素。
- (7) 除了監控本身在正常業務情況下的資金淨額需求外，亦應定期進行壓力測試評估在各項假設情況下之資金流動狀況，確保銀行具備足夠的流動資金以承受壓力情境，並據以檢視評估流動性風險管理指標及限額之合理性。
- (8) 擬定適當之行動計劃以因應流動性危機的產生，且應定期檢視以確保行動計劃符合銀行之經營環境及狀況，並能持續發揮其作用。

本銀行於 103 年 6 月 30 日暨 102 年 12 月 31 日及 6 月 30 日之流動性準備比率分別為 32.17%、32.55% 及 36.83%。

3. 按財務報導日至合約到期日之剩餘期限，列示本銀行及子公司非衍生金融負債之現金及流出分析。非衍生金融負債到期分析如下：

103年6月30日						
	未超過1個月期限者	超過1個月至3個月期限者	超過3個月至6個月期限者	超過6個月至1年期限者	超過1年期限者	合計
央行及銀行同業存款	\$ 36,055,405	\$ 4,947,956	\$ 307,301	\$ -	\$ -	\$ 41,310,662
透過損益按公允價值衡量之金融負債	131,238	45,637	250,508	177,655	-	605,038
附買回票券及債券負債	132,903,515	24,222,629	708,740	760,000	-	158,594,884
應付款項	4,152,589	167,063	311,490	300,384	23,438	4,954,964
存款及匯款	35,347,791	43,919,843	29,802,282	9,511,925	13,089,478	131,671,319
應付金融債券	-	-	-	-	12,880,000	12,880,000
其他金融負債	7,187,679	927,917	415,000	386,490	4,813,545	13,730,631
合計	<u>\$ 215,778,217</u>	<u>\$ 74,231,045</u>	<u>\$ 31,795,321</u>	<u>\$ 11,136,454</u>	<u>\$ 30,806,461</u>	<u>\$ 363,747,498</u>

102年12月31日						
	未超過1個月期限者	超過1個月至3個月期限者	超過3個月至6個月期限者	超過6個月至1年期限者	超過1年期限者	合計
央行及銀行同業存款	\$ 40,971,597	\$ 4,018,773	\$ -	\$ -	\$ -	\$ 44,990,370
透過損益按公允價值衡量之金融負債	46,045	167,281	521,135	82,067	-	816,528
附買回票券及債券負債	124,544,108	26,833,938	353,394	821,736	-	152,553,176
應付款項	2,692,659	104,799	339,047	268,256	813	3,405,574
存款及匯款	38,895,273	28,303,747	22,479,729	19,102,722	12,100,235	120,881,706
應付金融債券	-	700,000	200,000	-	10,580,000	11,480,000
其他金融負債	5,490,810	450,000	177,329	379,244	4,940,826	11,438,209
合計	<u>\$ 212,640,492</u>	<u>\$ 60,578,538</u>	<u>\$ 24,070,634</u>	<u>\$ 20,654,025</u>	<u>\$ 27,621,874</u>	<u>\$ 345,565,563</u>

102年6月30日						
	未超過1個月期限者	超過1個月至3個月期限者	超過3個月至6個月期限者	超過6個月至1年期限者	超過1年期限者	合計
央行及銀行同業存款	\$ 27,149,819	\$ 8,116,601	\$ 1,110,645	\$ 245,000	\$ -	\$ 36,622,065
透過損益按公允價值衡量之金融負債	-	332,059	533,343	130,042	682,308	1,677,752
附買回票券及債券負債	135,787,582	21,500,396	159,818	775,139	-	158,222,935
應付款項	6,219,390	180,536	377,973	368,689	22,240	7,168,828
存款及匯款	24,294,633	36,769,256	23,268,684	9,222,826	9,239,481	102,794,880
應付金融債券	500,000	-	-	700,000	10,780,000	11,980,000
其他金融負債	4,951,324	63,252	35,766	159,209	2,694,086	7,903,637
合計	<u>\$ 198,902,748</u>	<u>\$ 66,962,100</u>	<u>\$ 25,486,229</u>	<u>\$ 11,600,905</u>	<u>\$ 23,418,115</u>	<u>\$ 326,370,097</u>

4. 本銀行及子公司經評估合約到期日係瞭解列示於資產負債表上所有衍生金融工具之最基本要素。衍生金融負債到期分析如下：

103年6月30日						
	未超過1個月期限者	超過1個月至3個月期限者	超過3個月至6個月期限者	超過6個月至1年期限者	超過1年期限者	合計
涉及本金交割						
遠期外匯合約	\$ 15,811	\$ 8,770	\$ 12,093	\$ 4,655	\$ -	\$ 41,329
外匯換匯合約	121,553	237,349	103,154	21,762	-	483,818
換匯換利合約	549	1,138	30,739	-	-	32,426
賣出外匯選擇權合約	14,608	31,968	75,081	162,104	1,093,670	1,377,431
商業本票合約	3,386	-	-	-	-	3,386
其他	4,191	-	-	-	-	4,191
	160,098	279,225	221,067	188,521	1,093,670	1,942,581
不涉及本金交割						
利率交換合約	15,294	1,010	-	-	24,724	41,028
合計	<u>\$ 175,392</u>	<u>\$ 280,235</u>	<u>\$ 221,067</u>	<u>\$ 188,521</u>	<u>\$ 1,118,394</u>	<u>\$ 1,983,609</u>

102年12月31日						
	未超過1個月 期限者	超過1個月至 3個月期限者	超過3個月至 6個月期限者	超過6個月至 1年期限者	超過1年 期限者	合 計
涉及本金交割						
透過損益按公允價值						
衡量之金融負債	\$ -	\$ -	\$ -	\$ -	\$ 31,455	\$ 31,455
遠期外匯合約	17,911	26,259	48,671	20,250	-	113,091
外匯換匯合約	898,180	33,950	7,970	4,946	-	945,046
換匯換利合約	98,265	16,082	-	28,622	-	142,969
賣出外匯選擇權合約	13,161	11,520	11,938	99,421	196,373	332,413
商業本票合約	4,315	-	-	-	-	4,315
其 他	2,192	-	-	-	-	2,192
	1,034,024	87,811	68,579	153,239	227,828	1,571,481
不涉及本金交割						
利率交換合約	5,049	-	60	-	6,804	11,913
合 計	<u>\$1,039,073</u>	<u>\$ 87,811</u>	<u>\$ 68,639</u>	<u>\$ 153,239</u>	<u>\$ 234,632</u>	<u>\$1,583,394</u>

102年6月30日						
	未超過1個月 期限者	超過1個月至 3個月期限者	超過3個月至 6個月期限者	超過6個月至 1年期限者	超過1年 期限者	合 計
涉及本金交割						
透過損益按公允價值						
衡量之金融負債	\$ -	\$ -	\$ -	\$ -	\$ 11,817	\$ 11,817
遠期外匯合約	65,569	38,280	96,743	12,203	-	212,795
外匯換匯合約	731,351	28,375	16,229	3,865	-	779,820
換匯換利合約	109,049	-	-	27,229	42,010	178,288
賣出外匯選擇權合約	7,956	10,511	13,446	23,671	107,960	163,544
商業本票合約	3,711	-	-	-	-	3,711
其 他	1,196	-	-	-	-	1,196
	918,832	77,166	126,418	66,968	161,787	1,351,171
不涉及本金交割						
利率交換合約	3,528	1,828	1,906	202	2,367	9,831
合 計	<u>\$ 922,360</u>	<u>\$ 78,994</u>	<u>\$ 128,324</u>	<u>\$ 67,170</u>	<u>\$ 164,154</u>	<u>\$1,361,002</u>

5. 本銀行及子公司按資產負債表日至合約到期日之剩餘期限列示本銀行及子公司之表外項目到期分析。針對已發出之財務保證合約，該保證之最大金額列入可能被要求履行保證之最早期間。揭露表外項目到期分析之金額係以合約現金流量為基礎編製，故部分項目所揭露金額不會與資產負債表相關項目對應。

103年6月30日						
	未超過1個月 期限者	超過1個月至 3個月期限者	超過3個月至 6個月期限者	超過6個月至 1年期限者	超過1年 期限者	合 計
已開立但尚未使用之信用狀餘額	\$ 566,846	\$ 1,239,866	\$ 119,660	\$ 7,862	\$ -	\$ 1,934,234
各類保證款項	<u>34,530,543</u>	<u>43,424,966</u>	<u>5,368,559</u>	<u>735,220</u>	<u>878,380</u>	<u>84,937,668</u>
合 計	<u>\$35,097,389</u>	<u>\$44,664,832</u>	<u>\$ 5,488,219</u>	<u>\$ 743,082</u>	<u>\$ 878,380</u>	<u>\$86,871,902</u>

102年12月31日						
	未超過1個月 期限者	超過1個月至 3個月期限者	超過3個月至 6個月期限者	超過6個月至 1年期限者	超過1年 期限者	合 計
已開立但尚未使用之信用狀餘額	\$ 104,235	\$ 223,337	\$ 755,230	\$ 621,466	\$ 22,722	\$ 1,726,990
各類保證款項	<u>30,625,966</u>	<u>43,090,450</u>	<u>5,429,891</u>	<u>616,109</u>	<u>1,785,517</u>	<u>81,547,933</u>
合 計	<u>\$30,730,201</u>	<u>\$43,313,787</u>	<u>\$ 6,185,121</u>	<u>\$ 1,237,575</u>	<u>\$ 1,808,239</u>	<u>\$83,274,923</u>

102年6月30日						
	未超過1個月 期限者	超過1個月至 3個月期限者	超過3個月至 6個月期限者	超過6個月至 1年期限者	超過1年 期限者	合 計
已開立但尚未使用之信用狀餘額	\$ 634,543	\$ 683,162	\$ 150,002	\$ -	\$ -	\$ 1,467,707
各類保證款項	<u>27,919,345</u>	<u>42,902,220</u>	<u>5,607,726</u>	<u>869,100</u>	<u>1,052,569</u>	<u>78,350,960</u>
合 計	<u>\$28,553,888</u>	<u>\$43,585,382</u>	<u>\$ 5,757,728</u>	<u>\$ 869,100</u>	<u>\$ 1,052,569</u>	<u>\$79,818,667</u>

## (五) 市場風險

### 1. 市場風險之來源及定義

市場風險的定義係指，針對交易簿部位因市場價格變動（如市場利率、匯率、股價及商品價格之變動）造成對銀行資產負債表內及表外部位可能產生之損失。

### 2. 市場風險管理策略與流程

本銀行及子公司採用風險值（Value at Risk）評估交易簿產品如匯率金融工具、台幣利率產品及交易資產上市櫃股票之市場風險。當市場因素發生不利變動時，風險值係表示所持有之金融工具在某特定期間和信賴水準之潛在損失，本銀行及子公司採蒙地卡羅分析法估算風險值，信賴區間為 99%，樣本區間為過去 3 年，模擬次數五百次，模擬路徑為 GBM。下表係顯示本銀行及子公司金融工具之風險值，該風險值係根據信賴區間，以 1 天的潛在損失金額估計，假設不利的利率及匯率變動可以涵蓋 1 天中市場可能波動。依此假設，表中之金融資產及金融負債的風險值在 100 天中有 1 天可能會由於利率、匯率或股價之變動而超過表列金額。年平均、最高值及最低值金額係基於每日之風險值計算而得。

本銀行及子公司之整體市場風險值小於利率變動之公平價值風險值、匯率風險值及價格風險值之加總。

#### 本銀行

市場風險類型	103年6月30日			102年12月31日			102年6月30日		
	年平均	最高	最低	年平均	最高	最低	年平均	最高	最低
匯率風險	\$ 1,875	\$ 7,160	\$ 26	\$ 3,195	\$20,384	\$ 74	\$ 5,053	\$ 20,384	\$ 173
利率變動之公平價值風險	3,377	9,502	401	2,553	10,934	400	2,407	9,688	431
股價變動之公平價值風險	13,121	18,885	5,793	12,071	22,261	2,208	13,508	22,023	2,208

#### 台灣工銀證券

市場風險類型	103年6月30日			102年12月31日			102年6月30日		
	年平均	最高	最低	年平均	最高	最低	年平均	最高	最低
匯率風險	\$12,819	\$18,388	\$ 9,918	\$38,367	\$60,133	\$ 3,048	\$58,231	\$63,655	\$55,815
利率變動之公平價值風險	2,878	4,757	1,539	3,668	19,729	111	6,378	11,430	2,396
股價變動之公平價值風險	15,546	25,695	8,312	14,382	91,490	4,234	22,149	43,680	10,569

### 3. 市場風險報告與衡量系統之範圍與特點

建立金融產品風險評價模型，在債票券、外匯、證券及衍生性商品交易業務皆訂有停損、部位、及風險值等控管指標，並隨時量化監控股市、匯率及利率波動所引起的可能損失。

### 4. 交易簿市場風險衡量

本銀行及子公司對於交易簿之市場風險衡量，除依公開市場報價或評價模型等方式衡量外，尚包括利率敏感性分析（DV01 值）及壓力測試；利率敏感性分析（DV01 值）係指市場利率變動 1 base point（0.01%），對利率商品損益產生之影響；壓力測試係處理市場異常波動的情況，預估可能蒙受的損失（Stress Loss）及衡量重大衝擊事件對資產組合所造成之影響，本銀行及子公司定期依設定之壓力測試情境，執行壓力測試對本銀行及子公司損益之影響。

### 5. 銀行簿利率風險衡量

銀行簿利率風險管理之主要目的為提高資金運用效能，避免淨利息收入或經濟價值受利率不利變動影響。銀行簿利率風險來源包含為管理全行流動性風險而持有之債、票券現貨部位及其避險部位，及各營業單位承作交易如存款、放款等產生之利率風險。

#### (1) 策略

利率風險管理目標為於流動性無虞條件下，追求盈餘之穩定與成長。

#### (2) 衡量方法

銀行簿利率風險主要衡量銀行簿資產、負債及表外項目之金額及到期日或重訂價日的不同，所造成的量差與期差風險。風險管理單位以利率敏感性監測銀行簿利率風險。

#### (3) 管理程序

各業務單位於承做交易時，風險管理單位應辨識重訂價風險、並衡量利率變動對本銀行經濟價值之可能影響。

風險管理單位每月分析及監控利率風險部位，除呈報資產負債管理委員會外，並定期呈報董事會。

6. 匯率風險集中資訊

本銀行及子公司具重大影響之外幣金融資產及負債資訊如下：

單位：各外幣／新台幣仟元

103年6月30日

	外	幣	匯	率	新	台	幣
<u>金 融 資 產</u>							
<u>貨幣性項目</u>							
美 金	\$	2,044,821		29.9150	\$	61,170,456	
日 幣		212,094		0.2951		62,584	
港 幣		1,120,483		3.8596		4,324,479	
歐 元		4,297		40.8430		175,519	
澳 幣		8,478		28.1321		238,507	
人 民 幣		2,403,822		4.8196		11,585,466	

金 融 負 債

貨幣性項目

美 金		2,257,027		29.9150		67,518,861	
日 幣		1,164,979		0.2951		343,760	
港 幣		708,792		3.8596		2,735,610	
歐 元		28,669		40.8430		1,170,910	
澳 幣		7,320		28.1321		205,917	
人 民 幣		1,650,724		4.8196		7,955,853	

102年12月31日

	外	幣	匯	率	新	台	幣
<u>金 融 資 產</u>							
<u>貨幣性項目</u>							
美 金	\$	2,015,647		29.9500	\$	60,368,156	
日 幣		343,101		0.2852		97,847	
港 幣		1,299,286		3.8626		5,018,203	
歐 元		1,918		41.2786		79,180	
澳 幣		8,399		26.7124		224,358	
人 民 幣		2,081,176		4.9434		10,288,013	

(接次頁)

(承前頁)

		102年12月31日						
		外	幣	匯	率	新	台	幣
<u>金 融 負 債</u>								
<u>貨幣性項目</u>								
美	金	\$	2,070,556		29.9500	\$	62,013,010	
日	幣		1,197,873		0.2852		341,614	
港	幣		1,020,742		3.8626		3,942,345	
歐	元		10,621		41.2786		438,418	
澳	幣		4,080		26.7124		108,996	
人	民		1,804,857		4.9434		8,922,106	

		102年6月30日						
		外	幣	匯	率	新	台	幣
<u>金 融 資 產</u>								
<u>貨幣性項目</u>								
美	金	\$	1,538,614		30.1200	\$	46,340,802	
日	幣		597,657		0.3048		182,136	
港	幣		665,149		3.8832		2,581,099	
歐	元		4,508		39.3111		177,201	
澳	幣		9,413		27.8836		262,455	
人	民		1,326,875		4.9081		6,512,178	

<u>金 融 負 債</u>				
<u>貨幣性項目</u>				
美	金	1,625,694	30.1200	48,965,589
日	幣	656,711	0.3048	200,133
港	幣	796,230	3.8832	3,091,519
歐	元	14,426	39.3111	567,105
澳	幣	12,288	27.8836	342,620
人	民	1,077,534	4.9081	5,288,639

7. 孳息資產與付息負債之平均值及當期平均利率

本銀行及子公司受利率波動變化影響之孳息資產與付息負債平均值及當期平均利率如下：

本 銀 行

	103年1月1日至6月30日		102年1月1日至6月30日	
	平 均 值	平均利率	平 均 值	平均利率
<u>資 產</u>				
現金及約當現金－存放銀行同業	\$ 2,804,460	3.50%	\$ 334,020	0.90%
拆放銀行同業	3,328,529	1.91%	3,010,525	1.04%
存放央行	4,169,940	0.54%	3,657,355	0.57%
公平價值變動列入損益之金融資產	32,924,678	0.99%	31,492,903	1.15%
附賣回債券及債券投資	176,988	0.14%	286,216	0.10%
貼現及放款	107,140,959	2.19%	81,415,890	2.25%
備供出售金融資產	12,975,156	1.42%	10,444,090	1.39%
持有至到期日金融資產	39,649	1.73%	1,036,479	1.89%
<u>負 債</u>				
央行及銀行同業存款	31,726,465	0.83%	24,697,474	0.57%
活期存款	11,370,620	0.33%	12,598,735	0.36%
定期存款	100,548,227	0.93%	80,033,725	0.84%
附買回票券及債券負債	1,166,282	0.49%	559,964	0.68%
應付金融債券	11,658,453	2.29%	10,086,630	2.40%
其他金融負債	3,370,715	-	399,913	-

中 華 票 券

	103年1月1日至6月30日		102年1月1日至6月30日	
	平 均 值	平均利率 %	平 均 值	平均利率 %
<u>資 產</u>				
現金及約當現金（含定期存單）	\$ 497,336	0.45	\$ 520,824	0.60
拆放銀行暨同業	39,888	0.48	19,947	0.31
公允價值變動列入損益之金融資產－票債券投資	102,907,807	0.80	94,465,515	0.85
備供出售金融資產－債券投資	69,878,741	1.38	73,041,226	1.44
持有至到期日金融資產－債券投資	9,209,814	1.74	9,062,555	1.94
附賣回票券及債券投資	2,898,610	0.56	2,451,875	0.73
<u>負 債</u>				
銀行拆借	13,845,409	0.43	12,293,217	0.42
銀行透支	1,324	2.25	758	2.25
附買回票券及債券負債	157,221,226	0.58	151,708,063	0.68



## 五十、資本管理

### (一) 資本適足性維持策略

本銀行及子公司之普通股權益比率、第一類資本比率及資本適足率須符合主管機關所規定之各年度最低資本比率；槓桿比率須符合主管機關衡量基礎。前述比率之計算方式係依主管機關規定辦理。

### (二) 資本評估程序

定期對各項資本比率及槓桿比率進行計算、分析、監控及報告，每年分配各業務之資本適足率目標並定期追蹤目標達成率，於各項資本比率或槓桿比率有惡化之情形時採取因應措施。

### (三) 資本適足性

#### 本 銀 行

分析項目		年 度	103年6月30日	
			自行資本適足率	合併資本適足率
自有資本	普通股權益		17,543,650	20,006,811
	其他第一類資本		-	-
	第二類資本		2,222,309	4,436,578
	自有資本		19,765,959	24,443,389
加權風險性資產額	信用風險	標準法	127,779,372	130,603,463
		內部評等法	-	-
		資產證券化	-	-
	作業風險	基本指標法	5,010,250	6,245,450
		標準法／選擇性標準法	-	-
		進階衡量法	-	-
市場風險	標準法	12,919,038	28,290,538	
	內部模型法	-	-	
加權風險性資產總額			145,708,660	165,139,451
資本適足率			13.57%	14.80%
普通股權益佔風險性資產之比率			12.04%	12.12%
第一類資本佔風險性資產之比率			12.04%	12.12%
槓桿比率			6.93%	7.52%

分析項目		年 度	102年12月31日	
			自行資本適足率	合併資本適足率
自有資本	普通股權益		16,833,847	19,218,013
	其他第一類資本		-	-
	第二類資本		88,344	2,230,204
	自有資本		16,922,191	21,448,217
加權風險性資產額	信用風險	標準法	114,925,128	119,155,020
		內部評等法	-	-
		資產證券化	-	-
	作業風險	基本指標法	5,010,250	6,245,450
		標準法／選擇性標準法	-	-
		進階衡量法	-	-
	市場風險	標準法	6,991,550	18,458,588
		內部模型法	-	-
	加權風險性資產總額		126,926,928	143,859,058
	資本適足率		13.33%	14.91%
普通股權益佔風險性資產之比率		13.26%	13.36%	
第一類資本佔風險性資產之比率		13.26%	13.36%	
槓桿比率		7.50%	8.08%	

分析項目		年 度	102年6月30日	
			自行資本適足率	合併資本適足率
自有資本	普通股權益		16,329,944	18,766,830
	其他第一類資本		-	-
	第二類資本		694,514	2,887,748
	自有資本		17,024,458	21,654,578
加權風險性資產額	信用風險	標準法	102,117,330	106,947,017
		內部評等法	-	-
		資產證券化	-	-
	作業風險	基本指標法	4,988,725	6,240,838
		標準法／選擇性標準法	-	-
		進階衡量法	-	-
	市場風險	標準法	9,943,775	23,167,300
		內部模型法	-	-
	加權風險性資產總額		117,049,830	136,355,155
	資本適足率		14.54%	15.88%
普通股權益佔風險性資產之比率		13.95%	13.76%	
第一類資本佔風險性資產之比率		13.95%	13.76%	
槓桿比率		7.92%	8.49%	

註 1：本表自有資本與加權風險性資產額係依「銀行資本適足性管理辦法」及「銀行自有資本與風險性資產之計算方法說明及表格」之規定填列。

註 2：計算公式如下：

1. 自有資本 = 第一類資本 + 第二類資本 + 第三類資本。
2. 加權風險性資產總額 = 信用風險加權風險性資產 + (作業風險 + 市場風險) 之資本計提  $\times 12.5$ 。
3. 資本適足率 = 自有資本 / 加權風險性資產總額。
4. 第一類資本占風險性資產之比率 = 第一類資本 / 加權風險性資產總額。
5. 第二類資本占風險性資產之比率 = 第二類資本 / 加權風險性資產總額。
6. 第三類資本占風險性資產之比率 = 第三類資本 / 加權風險性資產總額。
7. 普通股股本占總資產比率 = 普通股股本 / 總資產。
8. 槓桿比率 = 第一類資本 / 調整後平均資產 (平均資產扣除第一類資本減項「商譽」、「出售不良債權未攤銷損失」及「銀行自有資本與風險性資產計算方法說明及表格」所規定應自第一類資本扣除之金額)。

單位：新台幣仟元，%

分析項目		年 度		
		103年6月30日	102年12月31日	102年6月30日
合格 自有 資本	第一類資本	\$ 19,836,820	\$ 20,161,110	\$ 19,836,820
	第二類資本	-	-	-
	第三類資本	169,382	143,413	169,382
	合格自有資本總額	20,006,202	20,304,523	20,006,202
加權 風險 性資 產	信用風險	86,819,710	88,349,808	86,819,710
	作業風險	5,050,570	5,050,570	5,050,570
	市場風險	64,095,333	57,768,104	64,095,333
	加權風險性資產總額	155,965,613	151,168,482	155,965,613
資本適足率(註一)		12.76	13.43	12.83
第一類資本占風險性資產之 比率(註一)		12.65	13.34	12.72
第二類資本占風險性資產之 比率(註一)		-	-	-
第三類資本占風險性資產之 比率(註一)		0.11	0.09	0.11
普通股股本占總資產比率(註 一)		7.16	7.13	7.17

- 註一：1. 資本適足率=合格自有資本÷加權風險性資產總額。
2. 總資產係指資產負債表之資產總計金額。
3. 該項比率於每年6月30日及12月31日各計算一次，1月1日至3月31日或7月1日至9月30日則揭露最近一期(6月30日或12月31日)之數據。
4. 本表合格自有資本及與加權風險性資產總額應依「票券金融公司資本適足性管理辦法」及「票券金融公司自有資本與風險性資產之計算方法說明及表格」之規定計算並填列。

五一、放款資產品質、信用風險集中情形、利率敏感性資訊、獲利能力及到期日期限結構分析等行業編製準則規定揭露事項相關資訊

本 銀 行

(一) 信用風險

1. 放款資產品質：請參閱附表三。
2. 授信風險集中情形

單位：新台幣仟元，%

103年6月30日			
排 名	公 司 或 集 團 企 業 所 屬 行 業 別	授 總 餘 信 額	占 本 年 度 淨 值 比 例 ( % )
1	A 集團 (不動產開發業)	\$ 4,240,858	15.35
2	B 集團 (未分類為其他金融中介業)	4,019,220	14.55
3	C 集團 (未分類為其他金融中介業)	3,814,670	13.81
4	D 集團 (石油及煤製品製造業)	3,573,597	12.94
5	E 集團 (未分類為其他金融中介業)	3,399,201	12.30
6	F 集團 (海洋水運業)	2,517,253	9.11
7	G 集團 (不動產租賃業)	2,448,000	8.86
8	H 集團 (液晶面板及其組件製造業)	2,247,625	8.14
9	I 集團 (紡織製成品製造業)	1,967,839	7.12
10	J 集團 (有線及其他付費節目播送業)	1,866,398	6.76

102年12月31日			
排 名	公 司 或 集 團 企 業 所 屬 行 業 別	授 總 餘 信 額	占 本 年 度 淨 值 比 例 ( % )
1	A 集團 (不動產開發業)	\$ 3,878,321	14.50
2	D 集團 (石油及煤製品製造業)	3,448,290	12.89
3	E 集團 (未分類為其他金融中介業)	3,269,337	12.23
4	B 集團 (未分類為其他金融仲介業)	2,907,100	10.87
5	N 集團 (不動產開發業)	2,570,860	9.61
6	H 集團 (液晶面板及其組件製造業)	2,562,328	9.58
7	G 集團 (不動產租賃業)	2,448,000	9.15
8	F 集團 (海洋水運業)	2,322,755	8.69
9	C 集團 (未分類為其他金融仲介業)	2,269,378	8.49
10	K 集團 (未分類為其他金融仲介業)	2,166,672	8.10

102年6月30日			
排名	公司或集團企業所屬行業別	授總餘額	占本年度淨值比例(%)
1	K集團(未分類其他金融中介業)	\$ 3,138,098	11.94
2	E集團(未分類其他金融中介業)	3,035,312	11.55
3	H集團(液晶面板及其組件製造業)	2,898,512	11.03
4	D集團(石油及煤製品製造業)	2,889,687	10.99
5	B集團(未分類其他金融中介業)	2,580,560	9.82
6	G集團(不動產租售業)	2,448,000	9.31
7	L集團(液晶面板及其組件製造業)	2,230,100	8.48
8	F集團(海洋水運業)	1,855,447	7.06
9	J集團(有線及其他付費節目播送業)	1,672,552	6.36
10	M集團(積體電路製造業)	1,671,559	6.36

(二) 市場風險

利率敏感性資產負債分析表(新台幣)

103年6月30日

單位：新台幣仟元，%

項目	1至90天(含)	91至180天(含)	181天至1年(含)	1年以上	合計
利率敏感性資產	151,572,550	11,163,989	6,621,365	14,549,834	183,907,738
利率敏感性負債	104,395,613	36,816,646	14,141,155	21,286,098	176,639,512
利率敏感性缺口	47,176,937	( 25,652,657)	( 7,519,790)	( 6,736,264)	7,268,226
淨值					27,333,459
利率敏感性資產與負債比率					104.11%
利率敏感性缺口與淨值比率					26.59%

102年12月31日

單位：新台幣仟元，%

項目	1至90天(含)	91至180天(含)	181天至1年(含)	1年以上	合計
利率敏感性資產	160,047,748	7,429,310	4,051,263	9,877,001	181,405,322
利率敏感性負債	111,873,039	26,311,248	18,908,347	18,291,084	175,383,718
利率敏感性缺口	48,174,709	( 18,881,938)	( 14,857,084)	( 8,414,083)	6,021,604
淨值					26,599,617
利率敏感性資產與負債比率					103.43%
利率敏感性缺口與淨值比率					22.64%

102 年 6 月 30 日

單位：新台幣仟元，%

項 目	1 至 90 天(含)	91 至 180 天 ( 含 )	181 天至 1 年 ( 含 )	1 年 以 上	合 計
利率敏感性資產	145,349,396	11,931,311	6,319,378	12,062,183	175,662,268
利率敏感性負債	98,337,066	39,242,826	17,005,096	13,749,414	168,334,402
利率敏感性缺口	47,012,330	( 27,311,515)	( 10,685,718)	( 1,687,231)	7,327,866
淨 值					26,089,459
利率敏感性資產與負債比率					104.35%
利率敏感性缺口與淨值比率					28.09%

說明：1. 銀行部分係指全行新臺幣之金額，且不包括或有資產及或有負債項目。

2. 利率敏感性資產及負債係指其收益或成本受利率變動影響之生利資產及付息負債。

3. 利率敏感性缺口 = 利率敏感性資產 - 利率敏感性負債。

4. 利率敏感性資產與負債比率 = 利率敏感性資產 ÷ 利率敏感性負債（指新臺幣利率敏感性資產與利率敏感性負債）

利率敏感性資產負債分析表（美金）

103 年 6 月 30 日

單位：美金仟元，%

項 目	1 至 90 天(含)	91 至 180 天 ( 含 )	181 天至 1 年 ( 含 )	1 年 以 上	合 計
利率敏感性資產	3,240,768	985,698	844,085	834,846	5,905,397
利率敏感性負債	3,423,950	953,337	738,416	822,846	5,938,549
利率敏感性缺口	( 183,182)	32,361	105,669	12,000	( 33,152)
淨 值					2,604
利率敏感性資產與負債比率					99.44%
利率敏感性缺口與淨值比率					( 1,273.12%)

102 年 12 月 31 日

單位：美金仟元，%

項 目	1 至 90 天(含)	91 至 180 天 ( 含 )	181 天至 1 年 ( 含 )	1 年 以 上	合 計
利率敏感性資產	3,684,395	503,861	520,521	353,995	5,062,772
利率敏感性負債	3,691,407	581,255	547,180	343,480	5,163,322
利率敏感性缺口	( 7,012)	( 77,394)	( 26,659)	10,515	( 100,550)
淨 值					( 4,181)
利率敏感性資產與負債比率					98.05%
利率敏感性缺口與淨值比率					2,404.93%

102 年 6 月 30 日

單位：美金仟元，%

項 目	1 至 90 天(含)	91 至 180 天 ( 含 )	181 天至 1 年 ( 含 )	1 年 以 上	合 計
利率敏感性資產	2,990,954	903,229	574,951	610,257	5,079,391
利率敏感性負債	3,184,057	834,394	510,453	562,796	5,091,700
利率敏感性缺口	( 193,103)	68,835	64,498	47,461	( 12,309)
淨 值					515
利率敏感性資產與負債比率					99.76%
利率敏感性缺口與淨值比率					( 2,390.10%)

說明：1. 銀行部分係指全行美金之金額，且不包括或有資產及或有負債項目。

2. 利率敏感性資產及負債係指其收益或成本受利率變動影響之生利資產及付息負債。

3. 利率敏感性缺口 = 利率敏感性資產 - 利率敏感性負債

4. 利率敏感性資產與負債比率 = 利率敏感性資產 ÷ 利率敏感性負債 (指美金利率敏感性資產與利率敏感性負債)

### (三) 流動性風險

#### 1. 獲利能力

單位：%

項 目	103年1月1日 至6月30日	102年1月1日 至6月30日
資 產 報 酬 率	稅 前	0.58
	稅 後	0.34
淨 值 報 酬 率	稅 前	4.08
	稅 後	2.07
純 益 率	52.86	39.19

註：1. 資產報酬率 = 稅前 (後) 損益 ÷ 平均資產

2. 淨值報酬率 = 稅前 (後) 損益 ÷ 平均淨值

3. 純益率 = 稅後損益 ÷ 淨收益

4. 稅前 (後) 損益係指當年度一月累計至該季損益金額。



## 2. 資產及負債之到期分析

### 新台幣到期日期限結構分析表

103年6月30日

單位：新台幣仟元

	合計	距到期日期剩餘期間金額				
		1至30天	31天至90天	91天至180天	181天至1年	超過1年
主要到期資金流入	200,782,215	59,170,527	32,471,209	18,865,587	9,720,335	80,554,557
主要到期資金流出	233,184,161	45,803,901	62,776,435	33,910,733	17,479,650	73,213,442
期距缺口	( 32,401,946)	13,366,626	( 30,305,226)	( 15,045,146)	( 7,759,315)	7,341,115

102年12月31日

單位：新台幣仟元

	合計	距到期日期剩餘期間金額				
		1至30天	31天至90天	91天至180天	181天至1年	超過1年
主要到期資金流入	197,295,283	72,197,172	27,953,351	8,950,464	14,380,145	73,814,151
主要到期資金流出	233,396,214	67,968,905	47,235,368	23,732,532	22,611,130	71,848,279
期距缺口	( 36,100,931)	4,228,267	( 19,282,017)	( 14,782,068)	( 8,230,985)	1,965,872

102年6月30日

單位：新台幣仟元

	合計	距到期日期剩餘期間金額				
		1至30天	31天至90天	91天至180天	181天至1年	超過1年
主要到期資金流入	196,227,179	50,776,695	46,206,176	15,035,822	13,960,772	70,247,714
主要到期資金流出	224,957,315	36,704,716	67,409,931	35,994,144	19,446,169	65,402,355
期距缺口	( 28,730,136)	14,071,979	( 21,203,755)	( 20,958,322)	( 5,485,397)	4,845,359

說明：銀行部分係指全行新臺幣之金額。

### 美金到期日期限結構分析表

103年6月30日

單位：美金仟元

	合計	距到期日期剩餘期間金額				
		1至30天	31天至90天	91天至180天	181天至1年	超過1年
主要到期資金流入	3,598,976	834,829	1,186,824	716,440	414,158	446,725
主要到期資金流出	3,973,611	1,568,315	1,190,369	441,886	239,245	533,796
期距缺口	( 374,635)	( 733,486)	( 3,545)	274,554	174,913	( 87,071)

102年12月31日

單位：美金仟元

	合計	距到期日期剩餘期間金額				
		1至30天	31天至90天	91天至180天	181天至1年	超過1年
主要到期資金流入	4,269,191	1,712,459	1,151,014	498,574	476,766	430,378
主要到期資金流出	4,429,342	2,430,471	976,135	299,800	306,463	416,473
期距缺口	( 160,151)	( 718,012)	174,879	198,774	170,303	13,905

102年6月30日

單位：美金仟元

	合 計	距 到 期 日 剩 餘 期 間 金 額				
		1 至 30 天	31 天至 90 天	91 天至 180 天	181 天至 1 年	超過 1 年
主要到期資金流入	5,029,435	1,071,095	1,540,256	869,130	725,939	823,015
主要到期資金流出	5,125,129	1,632,457	1,907,369	533,859	425,596	625,848
期距缺口	( 95,694)	( 561,362)	( 367,113)	335,271	300,343	197,167

說明：1. 銀行部分係指全行美金之金額。

2. 如海外資產占全行資產總額百分之十以上者，應另提供補充性揭露資訊。

海外分行美金到期日期限結構分析表

103年6月30日

單位：美金仟元

	合 計	距 到 期 日 剩 餘 期 間 金 額				
		1 至 30 天	31 天至 90 天	91 天至 180 天	181 天至 1 年	超過 1 年
主要到期資金流入	1,562,676	170,063	312,146	278,763	320,465	481,239
主要到期資金流出	1,580,827	335,084	314,420	236,443	274,713	420,167
期距缺口	( 18,151)	( 165,021)	( 2,274)	42,320	45,752	61,072

102年12月31日

單位：美金仟元

	合 計	距 到 期 日 剩 餘 期 間 金 額				
		1 至 30 天	31 天至 90 天	91 天至 180 天	181 天至 1 年	超過 1 年
主要到期資金流入	871,745	213,216	117,550	90,903	217,304	232,772
主要到期資金流出	887,708	291,343	207,734	55,913	174,881	157,837
期距缺口	( 15,963)	( 78,127)	( 90,184)	34,990	42,423	74,935

中華票券

(一) 資產品質

單位：新台幣仟元，%

項 目	年 度		
	103年6月30日	102年12月31日	102年6月30日
積欠保證、背書授信餘額未超過清償日3個月者	\$ -	\$ -	\$ -
逾期授信(含轉列催收款部分)	-	-	-
應予觀察授信	-	-	-
催收款項	-	-	-
逾期授信比率	0.00%	0.00%	0.00%
逾期授信比率加計應予觀察授信比率	0.00%	0.00%	0.00%
依規定應提列之備抵呆帳及保證責任準備	814,719	783,216	749,227
實際提列之備抵呆帳及保證責任準備	1,335,477	1,239,577	1,198,637

(二) 主要業務概況

單位：新台幣仟元

項 目	年 度		
	103年6月30日	102年12月31日	102年6月30日
保證及背書票券總餘額	\$ 80,839,200	\$ 77,744,100	\$ 74,179,500
保證及背書票券占上年度決算分配後淨值之倍數(註)	4.08 倍	3.97 倍	3.79 倍
短期票券及債券附買回條件交易總餘額	\$ 152,889,311	\$ 150,796,032	152,355,131
短期票券及債券附買回條件交易總餘額占上年度決算分配後淨值之倍數(註)	7.71 倍	7.71 倍	7.79 倍

註：係依據上年度決算分配後淨值扣除以成本衡量之金融資產原始投資成本後之淨額計算。

(三) 損失準備之提列政策及備抵呆帳變動情形：請參閱附註十二。

(四) 授信風險集中情形

單位：新台幣仟元，%

項 目	年 度					
	103年6月30日		102年12月31日		102年6月30日	
對利害關係人授信金額	\$ -		\$ -		\$ -	
利害關係人授信比率	-		-		-	
股票質押授信比率	20.06		18.67		20.29	
特定行業授信集中度(該等行業授信金額占總授信金額比率之前三者)	行 業 別	比 率	行 業 別	比 率	行 業 別	比 率
	金融保險業	31.37	金融保險業	31.37	金融保險業	31.22
	製造業	31.85	製造業	31.85	製造業	31.31
	不動產業	16.00	不動產業	16.00	不動產業	15.03

註一：利害關係人授信比率 = 對利害關係人授信金額 ÷ 授信總額

註二：股票質押授信比率 = 承作以股票為擔保品之授信金額 ÷ 授信總額

註三：授信總額包括應收保證及背書票據以及逾期授信墊款(含帳列催收款、應收帳款及應收票據者)

(五) 利率敏感性資產負債表分析表

103 年 6 月 30 日

單位：新台幣百萬元，%

項 目	1 至 90 天 ( 含 )	91 至 180 天 ( 含 )	181 天至 1 年 ( 含 )	1 年 以 上	合 計
利率敏感性資產	\$ 98,618	\$ 8,981	\$ 4,216	\$ 72,657	\$ 184,472
利率敏感性負債	162,230	709	760	20,761	184,460
利率敏感性缺口	( 63,612)	8,272	3,456	51,896	12
淨 值					20,761
利率敏感性資產與負債比率 (%)					100.01
利率敏感性缺口與淨值比率 (%)					0.06

102 年 12 月 31 日

單位：新台幣百萬元，%

項 目	1 至 90 天 ( 含 )	91 至 180 天 ( 含 )	181 天至 1 年 ( 含 )	1 年 以 上	合 計
利率敏感性資產	\$ 96,233	\$ 14,832	\$ 6,355	\$ 67,778	\$ 185,198
利率敏感性負債	163,749	353	822	20,948	185,872
利率敏感性缺口	( 67,516)	14,479	5,533	46,830	( 674)
淨 值					20,948
利率敏感性資產與負債比率 (%)					99.64
利率敏感性缺口與淨值比率 (%)					( 3.22)

102 年 6 月 30 日

單位：新台幣百萬元，%

項 目	1 至 90 天 ( 含 )	91 至 180 天 ( 含 )	181 天至 1 年 ( 含 )	1 年 以 上	合 計
利率敏感性資產	\$ 93,215	\$ 10,244	\$ 9,264	\$ 72,068	\$ 184,791
利率敏感性負債	162,989	160	775	20,580	184,504
利率敏感性缺口	( 69,774)	10,084	8,489	51,488	287
淨 值					20,580
利率敏感性資產與負債比率 (%)					100.16
利率敏感性缺口與淨值比率 (%)					1.39

註：一、利率敏感性資產及負債係指其收益或成本受利率變動影響之生利資產及付息負債。

二、利率敏感性資產與負債比率 = 利率敏感性資產 ÷ 利率敏感性負債 (指利率敏感性資產與利率敏感性負債)。

三、利率敏感性缺口 = 利率敏感性資產 - 利率敏感性負債。

## (六) 資金來源運用表

103 年 6 月 30 日

單位：新台幣佰萬元

項 目		期 距				
		1 至 30 天	31 天至 90 天	91 天至 180 天	181 天至 1 年	1 年 以 上
資金運用	票 券	\$ 54,105	\$ 37,943	\$ 6,484	\$ 1,042	\$ -
	債 券	1,085	619	2,497	3,174	72,657
	銀行存款	391	300	-	-	-
	拆出款	-	-	-	-	-
	附賣回交易 餘額	3,475	700	-	-	-
	合 計	59,056	39,562	8,981	4,216	72,657
資金來源	借入款	10,900	-	-	-	-
	附買回交易 餘額	127,107	24,223	709	760	-
	自有資金	-	-	-	-	20,761
	合 計	138,007	24,223	709	760	20,761
淨 流 量		( 78,951)	15,339	8,272	3,456	51,896
累 積 淨 流 量		( 78,951)	( 63,612)	( 55,340)	( 51,884)	12

102 年 12 月 31 日

單位：新台幣佰萬元

項 目		期 距				
		1 至 30 天	31 天至 90 天	91 天至 180 天	181 天至 1 年	1 年 以 上
資金運用	票 券	\$ 55,601	\$ 36,464	\$ 11,114	\$ 200	\$ -
	債 券	897	1,544	3,718	6,155	67,778
	銀行存款	286	-	-	-	-
	拆出款	82	-	-	-	-
	附賣回交易 餘額	883	476	-	-	-
	合 計	57,749	38,484	14,832	6,355	67,778
資金來源	借入款	14,220	-	-	-	-
	附買回交易 餘額	122,695	26,834	353	822	-
	自有資金	-	-	-	-	20,948
	合 計	136,915	26,834	353	822	20,948
淨 流 量		( 79,166)	11,650	14,479	5,533	46,830
累 積 淨 流 量		( 79,166)	( 67,516)	( 53,037)	( 47,504)	( 674)

102 年 6 月 30 日

單位：新台幣佰萬元

項 目	期 距					
	1 至 30 天	31 天至 90 天	91 天至 180 天	181 天至 1 年	1 年 以 上	
資金運用	票 券	\$ 56,555	\$ 31,876	\$ 9,359	\$ 3,674	\$ -
	債 券	350	1,907	885	5,590	72,068
	銀行存款	273	300	-	-	-
	拆出款	75	-	-	-	-
	附賣回交易 餘額	1,519	360	-	-	-
	合 計	58,772	34,443	10,244	9,264	72,068
	資金來源	借入款	11,660	-	-	-
附買回交易 餘額		129,829	21,500	160	775	-
自有資金		-	-	-	-	20,580
合 計		141,489	21,500	160	775	20,580
淨 流 量	( 82,717)	12,943	10,084	8,489	51,488	
累 積 淨 流 量	( 82,717)	( 69,774)	( 59,690)	( 51,201)	287	

(七) 特殊記載事項

單位：新台幣仟元

	103年 6月30日	102年 12月31日	102年 6月30日
最近 1 年度負責人或職員因業務上違反法令經檢察官起訴者	無	無	無
最近 1 年度違反票券金融管理法或其他法令經處以罰鍰者	無	無	無
最近 1 年度缺失經行政院金融監督管理委員會嚴予糾正者	無	無	無
最近 1 年度因人員舞弊、重大偶發案件或未切實依「金融機構安全維護注意要點」之規定致發生安全事故，其年度個別或合計實際損失逾五仟萬元者	無	無	無
其 他	無	無	無

註：最近 1 年度係指自揭露當季往前推算 1 年。

## 五二、專屬期貨自營及經紀業務之特有風險

客戶委託本銀行及子公司期貨部門從事期貨交易時，必須繳交買賣金額之一定比例為保證金。惟期貨交易保證金所引起之槓桿作用，可能使客戶獲得鉅額利益或遭受重大損失，為免客戶之損失連帶影響本銀行及子公司之財務安全，故本銀行及子公司依照規定，於每日依委託客戶未平倉期貨契約之市場結算價格計算其保證金及權利金專戶之變動情形，當保證金因市場價格逐漸減少至規定之金額時，本銀行及子公司立即通知客戶補繳保證金，若客戶未於規定期限內補繳時，本銀行及子公司得將客戶持有之期貨契約逕予平倉。

本銀行及子公司從事期貨交易時，必須繳交買賣金額之一定比例為保證金。本銀行及子公司從事選擇權交易時，若持有賣方部位亦須繳交一定比例為保證金。本銀行及子公司每日依其未平倉期貨契約及選擇權契約之市場結算價格計算其保證金及權利金專戶之變動情形，當保證金因市場價格逐漸減少至規定金額時，本銀行及子公司立即補繳保證金或反向沖銷。

截至 103 年 6 月底止，本銀行及子公司訂有未平倉之期貨及選擇權合約分別為 1,183 口及 2,393 口，其中已繳原始保證金為 39,538 仟元，超額保證金為 104,728 仟元。

截至 102 年 12 月底止，本銀行及子公司訂有未平倉之期貨及選擇權合約分別為 118 口及 1,158 口，其中已繳原始保證金為 4,471 仟元，超額保證金為 114,350 仟元。

截至 102 年 6 月底止，本銀行及子公司訂有未平倉之期貨及選擇權合約分別為 385 口及 1,687 口，其中已繳原始保證金為 17,486 仟元，超額保證金為 188,024 仟元。

## 五三、附註揭露事項

### (一) 重大交易事項相關資訊及(二)轉投資事業相關資訊

1. 資金貸與他人：本銀行及金融業子公司不適用，其餘轉投資事業詳附表一。

2. 為他人背書保證：本銀行及金融業子公司不適用，其餘轉投資事業詳附表二。
3. 期末持有有價證券情形：本銀行及金融業子公司不適用，其餘轉投資事業詳附表三。
4. 累積買進或賣出同一轉投資事業股票之金額達新台幣三億元或實收資本額 10% 以上：無。
5. 取得不動產之金額達新台幣三億元或實收資本額 10% 以上：無。
6. 處分不動產之金額達新台幣三億元或實收資本額 10% 以上：無。
7. 與關係人交易之手續費折讓合計達新台幣五百萬元以上：無。
8. 應收關係人款項達新台幣三億元或實收資本額 10% 以上：無。
9. 出售不良債權交易資訊：附表四。
10. 依金融資產證券化條例或不動產證券化條例申請核准辦理之證券化商品類型及相關資訊：無。
11. 其他足以影響個體財務報表使用者決策之重大交易事項：無。
12. 轉投資事業相關資訊及合計持股情形：附表六。
13. 從事衍生工具交易：附註八。

(三) 大陸投資資訊：請詳附表七。

#### 五四、營運部門財務資訊

本銀行及子公司提供主要營運決策者用以評量部門績效之資訊，著重於業務營運性質、資產及損益。每一營運部門之會計政策皆與附註四所述之重要會計政策相同。本銀行及子公司之應報導之營運部門如下：

- (一) 銀行部門：經營工業銀行設立及管理辦法第五條規定之業務。
- (二) 海外部門：經營海外相關銀行業務。
- (三) 證券部門：經營經主管機關核准之辦理之證券相關業務。
- (四) 票券部門：經營經主管機關核准之辦理之票券相關業務。
- (五) 其他部門：其他非屬核心經營之業務



本銀行及子公司應報導部門之部門營運結果與資產資訊如下：

103年1月1日至6月30日							
	銀行部門	海外部門	證券部門	票券部門	其他部門	調整及沖銷	合併
利息淨收益							
部門間以外	\$ 614,773	\$ 333,423	\$ 38,960	\$ 71,119	\$ 232,424	\$ -	\$ 1,290,699
部門間	( 2,131)	-	766	-	1,366	-	1
合計	<u>\$ 612,642</u>	<u>\$ 333,423</u>	<u>\$ 39,726</u>	<u>\$ 71,119</u>	<u>\$ 233,790</u>	<u>\$ -</u>	<u>\$ 1,290,700</u>
利息以外淨收益							
部門間以外	\$ 914,007	\$ 15,657	\$ 419,735	\$ 935,843	\$ 95,038	\$ -	\$ 2,380,280
部門間	29,195	-	( 8,851)	( 22,314)	1,970	( 51,278)	( 51,278)
合計	<u>\$ 943,202</u>	<u>\$ 15,657</u>	<u>\$ 410,884</u>	<u>\$ 913,529</u>	<u>\$ 97,008</u>	<u>(\$ 51,278)</u>	<u>\$ 2,329,002</u>
部門損益	<u>\$ 975,870</u>	<u>\$ 85,859</u>	<u>\$ 108,762</u>	<u>\$ 700,618</u>	<u>(\$ 77,998)</u>	<u>(\$ 296,227)</u>	<u>\$ 1,496,884</u>
可辨認資產	<u>\$184,587,178</u>	<u>\$ 19,875,534</u>	<u>\$ 10,779,975</u>	<u>\$187,666,463</u>	<u>\$ 9,797,642</u>	<u>(\$ 660,204)</u>	\$412,046,588
採權益法之股權投資							332,981
資產合計							<u>\$412,379,569</u>
折舊及攤銷	<u>\$ 47,147</u>	<u>\$ 8,694</u>	<u>\$ 13,104</u>	<u>\$ 6,216</u>	<u>\$ 13,406</u>	<u>\$ -</u>	<u>\$ 88,567</u>
資本支出	<u>\$ 109,197</u>	<u>\$ 16,767</u>	<u>\$ 6,130</u>	<u>\$ 7,354</u>	<u>\$ 23,792</u>	<u>\$ -</u>	<u>\$ 163,240</u>

102年1月1日至6月30日							
	銀行部門	海外部門	證券部門	票券部門	其他部門	調整及沖銷	合併
利息淨收益							
部門間以外	\$ 482,261	\$ 251,598	\$ 5,543	\$ 22,975	\$ 173,030	\$ -	\$ 935,407
部門間	( 3,442)	-	1,381	-	2,061	-	-
合計	<u>\$ 478,819</u>	<u>\$ 251,598</u>	<u>\$ 6,924</u>	<u>\$ 22,975</u>	<u>\$ 175,091</u>	<u>\$ -</u>	<u>\$ 935,407</u>
利息以外淨收益							
部門間以外	\$ 755,269	\$ 50,527	\$ 114,785	\$ 740,395	\$ 113,347	\$ -	\$ 1,774,323
部門間	35,984	-	( 7,555)	( 22,259)	( 6,170)	( 63,282)	( 63,282)
合計	<u>\$ 791,253</u>	<u>\$ 50,527</u>	<u>\$ 107,230</u>	<u>\$ 718,136</u>	<u>\$ 107,177</u>	<u>(\$ 63,282)</u>	<u>\$ 1,711,041</u>
部門損益	<u>\$ 542,138</u>	<u>\$ 76,460</u>	<u>(\$ 250,333)</u>	<u>\$ 972,355</u>	<u>\$ 9,923</u>	<u>(\$ 123,388)</u>	<u>\$ 1,227,155</u>
可辨認資產	<u>\$145,842,509</u>	<u>\$ 17,361,157</u>	<u>\$ 14,248,818</u>	<u>\$187,369,367</u>	<u>\$ 8,636,363</u>	<u>(\$ 1,193,493)</u>	\$372,264,721
採權益法之股權投資							370,578
資產合計							<u>\$372,635,299</u>
折舊及攤銷	<u>\$ 46,086</u>	<u>\$ 9,257</u>	<u>\$ 17,387</u>	<u>\$ 4,975</u>	<u>\$ 11,056</u>	<u>\$ -</u>	<u>\$ 88,761</u>
資本支出	<u>\$ 8,689</u>	<u>\$ 12,820</u>	<u>\$ 3,598</u>	<u>\$ 1,621</u>	<u>\$ 7,611</u>	<u>\$ -</u>	<u>\$ 34,339</u>

臺灣工業銀行股份有限公司及子公司  
資金貸與他人  
民國 103 年 1 月 1 日至 6 月 30 日

附表一

單位：除另予註明者外  
，為新台幣仟元

編號 (註 1)	貸出資金之公司	貸與對象	往來項目	是否為 關係人	本期最高餘額	期 末 餘 額	實際動支金額	利率區間	資金貸與 性質 (註 2)	業 務 往 來 金 額	有短期融通資 金必要之原因	提 列 備 抵 呆 帳 金 額	擔 保 品		對個別對象 資金貸與限額 (註 3)	資 金 貸 與 總 限 額 (註 4)	備 註
													名 稱	價 值			
1	臺灣工銀租賃股 份有限公司	新泉營造股份有 限公司	應收帳款— 短期融通	否	\$ 100,000	\$ 100,000	\$ 100,000	4.9	2	\$ -	營業週轉	\$ 1,500	股 票	\$40,550	\$ 182,719	\$ 730,878	
1	臺灣工銀租賃股 份有限公司	統鮮美食股份有 限公司	應收帳款— 短期融通	否	15,000	15,000	-	8.5	2	-	營業週轉	-	客 貨 車	2,899	182,719	730,878	
1	臺灣工銀租賃股 份有限公司	三榮水產有限公 司	應收帳款— 短期融通	否	10,000	9,177	9,177	3.686	2	-	營業週轉	179	保 證 金	2,000	182,719	730,878	
1	臺灣工銀租賃股 份有限公司	金協興營造股份 有限公司	應收帳款— 短期融通	否	80,000	80,000	80,000	7.3	2	-	營業週轉	400	股 票	45,270	182,719	730,878	
1	臺灣工銀租賃股 份有限公司	成華建設股份有 限公司	應收帳款— 短期融通	否	100,000	100,000	-	6.5	2	-	營業週轉	-	不 動 產	26,855	182,719	730,878	
1	臺灣工銀租賃股 份有限公司	真理營造有限公 司	應收帳款— 短期融通	否	90,000	90,000	-	6.5	2	-	營業週轉	-	不 動 產	168,300	182,719	730,878	

註 1：編號欄之說明如下：

(1) 發行人填 0。

(2) 被投資公司按公司別由阿拉伯數字 1 開始依序編號。

註 2：資金貸與性質之填寫方法如右：有業務往來者為「1」；有短期融通資金之必要者為「2」。

註 3：對個別對象資金貸與限額，以該公司淨值總額之 10% 為限（182,719 仟元）。

註 4：資金貸與總限額以不超過該公司淨值總額之 40% 為限（730,878 仟元）。

臺灣工業銀行股份有限公司及子公司  
為他人背書保證明細表  
民國 103 年 1 月 1 日至 6 月 30 日

附表二

單位：新台幣仟元

編號 (註)	背書保證者公司名稱	被背書保證對象		對單一企業之 背書保證之 限額(註)	本期最高背書 保證餘額	期末背書 保證餘額	實際動支金額	以財產擔保之 背書保證金額	累計背書保證 金額佔最近期 財務報表淨值 之比率(%)	背書保 證最 高 限 額	屬母公司 對子公司 背書保證	屬子公司 對母公司 背書保證	屬對大陸 地區 背書保證
		公司名稱	關係										
1	臺灣工銀租賃	台駿國際租賃	子公司	\$ 9,135,970	\$ 6,588,243	\$ 6,571,062	\$ 3,551,700	\$ -	207.42	\$ 14,617,552	Y	-	Y
1	臺灣工銀租賃	台駿津國際租賃	子公司	9,135,970	1,316,253	1,316,253	258,006	-	15.07	14,617,552	Y	-	Y

註：本公司直接及間接持有表決權股份達 100%之單一公司之背書保證金額，不得超過本公司淨值之 5 倍；本公司與本公司及子公司整體對外背書保證總額度不得超過本公司淨值之 8 倍。

臺灣工業銀行股份有限公司及子公司

期末持有有價證券明細表

民國 103 年 6 月 30 日

附表三

單位：美金及新台幣仟元

持有之公司	有價證券及名稱	與有價證券發行人之關係	帳列科目	期末				備註
				股數 (仟股或仟單位)	帳面金額	持股比率(%)	市價或股權淨值	
IBT Holdings 台灣工銀科技顧問股份有限公司	股票							
	EverTrust Bank	按權益法計價之被投資公司	採權益法之股權投資	9,903	US\$ 115,282	91.78	US\$ 115,282	註二
	開放型受益憑證							
	台新大眾貨幣市場基金	—	透過損益按公允價值衡量之金融資產	750	\$ 10,440	-	\$ 10,440	
	聯邦貨幣市場基金	—	透過損益按公允價值衡量之金融資產	803	10,391	-	10,391	
	股票							
	韋僑科技股份有限公司	—	備供出售金融資產	55	1,034	0.18	1,034	
	晶宏半導體股份有限公司	—	備供出售金融資產	465	10,640	0.47	10,640	
	久禾光電股份有限公司	—	以成本衡量之金融資產	150	1,688	0.64	1,688	
	智融再造顧問有限公司	—	以成本衡量之金融資產	19	190	19.00	190	
	敬得科技股份有限公司	—	以成本衡量之金融資產	78	779	0.18	779	
	錦鑫光電股份有限公司	—	以成本衡量之金融資產	100	1,000	0.40	1,000	
	致嘉科技股份有限公司	—	以成本衡量之金融資產	1,227	12,270	4.26	12,270	
台灣工銀證券股份有限公司	同一母公司	以成本衡量之金融資產	799	6	-	6		
台嘉國際股份有限公司	按權益法計價之被投資公司	採權益法之股權投資	2,450	25,781	49.00	25,781	註二	
IBT Mangement USA Corp.	按權益法計價之被投資公司	採權益法之股權投資	99	107	99.00	107	註二	
IBT Fortune Limited	按權益法計價之被投資公司	採權益法之股權投資	150	-	100.00	-	註二	
波士頓生物科技創業投資股份有限公司	股票							
	台灣微脂體股份有限公司	—	備供出售金融資產	442	136,557	1.00	136,557	
	百丹特生醫股份有限公司	—	備供出售金融資產	1,850	45,085	1.68	45,085	
	展旺生命科技股份有限公司	—	備供出售金融資產	1,350	70,970	0.84	70,970	
	泰宗生物科技股份有限公司	—	備供出售金融資產	1,206	72,029	2.61	72,029	
	杏國新藥股份有限公司	—	備供出售金融資產	1,500	164,160	3.00	164,160	
	Amphastar Pharmaceuticals, Inc.	—	備供出售金融資產	120	37,693	0.31	37,693	
	Polaris Group (Phoenix Pharmacologics)	—	以成本衡量之金融資產	8,749	50,389	2.08	50,389	
TolerRx Inc.	—	以成本衡量之金融資產	288	33,577	1.02	-	註三	

(接次頁)

(承前頁)

持有之公司	有價證券及名稱	與發行人之關係	帳列科目	期末				備註
				股數 (仟股或仟單位)	帳面金額	持股比例(%)	市價或股權淨值	
台遠科技股份有限公司	Biokey Inc.	—	以成本衡量之金融資產	1,500	\$ 24,656	5.80	\$ -	註三
	BioResource Internaitional, Inc.	—	以成本衡量之金融資產	1,818	32,820	10.91	-	註三
	GlobeImmune, Inc.	—	以成本衡量之金融資產	1,098	52,623	1.03	52,623	
	Paratek Pharmaceuticals, Inc.	—	以成本衡量之金融資產	366	49,444	0.78	49,444	
	ConforMIS, Inc.	—	以成本衡量之金融資產	250	45,593	0.45	45,593	
	AndroScience, Corp.	—	以成本衡量之金融資產	1,439	43,789	5.10	43,789	
	To-BBB Technologies B.V.	—	以成本衡量之金融資產	1,261	39,573	4.94	39,573	
	Crown Bioscience Inc.	—	以成本衡量之金融資產	2,387	43,605	1.00	43,605	
	Biotechnology Development Fund IV	—	以成本衡量之金融資產	-	19,538	1.59	19,538	註四
	Vivo Venture Fund V	—	以成本衡量之金融資產	-	33,814	1.13	33,814	註四
瑞寶基因股份有限公司	開放型受益憑證	—	以成本衡量之金融資產	1,315	46,025	1.94	46,025	
	聯邦貨幣市場基金	—	透過損益按公允價值衡量之金融資產	475	6,154	-	6,154	
臺灣工銀租賃股份有限公司	股票	—	以成本衡量之金融資產	385	3,465	-	3,465	
	碩網資訊股份有限公司	—	以成本衡量之金融資產	-	1,045,746	100.00	1,045,746	註二
	台駿國際租賃有限公司	按權益法計價之被投資公司	採權益法之股權投資	-	205,437	100.00	205,437	註二
	台駿津國際租賃有限公司	按權益法計價之被投資公司	採權益法之股權投資	-				

註一：按成本法計價之被投資公司期末股權淨值，係依據最近期未經會計師查核之財務報表計算，無法取得財務報表者係以成本列示。

註二：按權益法計價之被投資公司期末股權淨值，除台駿國際租賃有限公司係依據經會計師查核之財務報表所計算外，其餘係依據未經會計師查核之財務報表計算。

註三：係特別股無法計算股權淨值。

註四：係合夥組織無法計算期末持有部位之股權淨值。

臺灣工業銀行股份有限公司及子公司

出售不良債權交易資訊

民國 103 年 6 月 30 日

附表四

單位：新台幣仟元

一、出售不良債權交易彙總表

交易日期	交易對象	債權組成內容	帳面價值(註)	售價	處分(損)益	附帶約定條件	交易對象與本行之關係
103.01.29	JP Morgan Chase Bank N.A.	船舶抵押權	\$ 90,460	\$ 60,588	(\$ 29,872)	無	無

註：帳面價值為原始債權金額減備抵呆帳後餘額。

二、出售不良債權單批債權金額達 10 億元以上者（不含出售予關係人者）之資訊：無此情形。

臺灣工業銀行股份有限公司及子公司

逾期放款及逾期帳款

民國 103 年 6 月 30 日暨 102 年 12 月 31 日及 6 月 30 日

附表五

單位：新台幣仟元，%

年		103年6月30日					102年12月31日					
業 務 別 \ 項 目	月	逾期放款金額	放款總額	逾放比率	備抵呆帳金額	備抵呆帳	逾期放款金額	放款總額	逾放比率	備抵呆帳金額	備抵呆帳	
		(註一)		(註二)		覆蓋率(註三)	(註一)		(註二)		覆蓋率(註三)	
企 業 金 融	擔 保	\$ 383,473	\$ 37,775,347	1.02%	\$ 1,055,657	275.29%	\$ 480,800	\$ 37,800,451	1.27%	\$ 1,135,115	236.09%	
	無 擔 保	43,170	77,551,267	0.06%	1,078,870	2,499.12%	44,712	66,809,184	0.07%	904,838	2,023.70%	
消 費 金 融	住宅抵押貸款(註四)	-	-	-	-	-	-	-	-	-	-	
	現金卡	不適用	不適用	不適用	不適用	不適用	不適用	不適用	不適用	不適用	不適用	
	小額純信用貸款(註五)	不適用	不適用	不適用	不適用	不適用	不適用	不適用	不適用	不適用	不適用	
	其 他 擔 保 (註六)	擔 保	不適用	不適用	不適用	不適用	不適用	不適用	不適用	不適用	不適用	不適用
		無 擔 保	不適用	不適用	不適用	不適用	不適用	不適用	不適用	不適用	不適用	不適用
存 匯 業 務	綜合存款存單	-	-	-	-	-	-	-	-	-	-	
放款業務合計		426,643	115,326,614	0.37%	2,134,527	500.31%	525,512	104,609,635	0.50%	2,039,953	388.18%	
		逾期帳款金額	應收帳款餘額	逾期帳款比率	備抵呆帳金額	備 抵 呆 帳 覆 蓋 率	逾期帳款金額	應收帳款餘額	逾期帳款比率	備抵呆帳金額	備 抵 呆 帳 覆 蓋 率	
信用卡業務		不適用	不適用	不適用	不適用	不適用	不適用	不適用	不適用	不適用	不適用	
無追索權之應收帳款承購業務		-	970,900	-	9,491	-	-	877,373	-	9,540	-	

註一：逾期放款係依「銀行資產評估損失準備提列及逾期放款催收款呆帳處理辦法」規定之列報逾期放款金額；信用卡逾期帳款係依 94 年 7 月 6 日金管銀(四)字第 0944000378 號函所規定之逾期帳款金額。

註二：逾期放款比率=逾期放款/放款總額；信用卡逾期帳款比率=逾期帳款/應收帳款餘額。

註三：放款備抵呆帳覆蓋率=放款所提列之備抵呆帳金額/逾放金額；信用卡應收帳款備抵呆帳覆蓋率=信用卡應收帳款所提列之備抵呆帳金額/逾期帳款金額。

註四：住宅抵押貸款係借款人以購建住宅或房屋裝修為目的，提供本人或配偶或未成年子女所購(所有)之住宅為十足擔保並設定抵押權予金融機構以取得資金者。

註五：本銀行為工業銀行，故除行員住宅抵押貸款外，未有其他消費金融放款，亦未從事任何信用卡業務。

註六：無追索權之應收帳款業務依 94 年 7 月 19 日金管銀(五)字第 094000494 號函規定，俟應收帳款承購商或保險公司確定不理賠之日起三個月內，列報逾期放款。

註七：本銀行並無「經債務協商且依約履行之免列報逾期放款/應收帳款」及「債務清償方案及更生方案依約履行而免列報逾期放款/應收帳款」。

年		102年6月30日				
業務別 \ 項目		逾期放款金額 (註一)	放款總額	逾放比率 (註二)	備抵呆帳金額	備抵呆帳 覆蓋率(註三)
企業 金融	擔保	\$ 593,075	\$ 27,825,815	2.13%	\$ 1,330,571	224.35%
	無擔保	13,912	57,793,233	0.02%	613,509	4,409.93%
消費 金融	住宅抵押貸款(註四)	-	-	-	-	-
	現金卡	不適用	不適用	不適用	不適用	不適用
	小額純信用貸款(註五)	不適用	不適用	不適用	不適用	不適用
	其他擔保 (註六)	不適用	不適用	不適用	不適用	不適用
存匯 業務	無擔保	不適用	不適用	不適用	不適用	不適用
	綜合存款存單	-	-	-	-	-
放款業務合計		606,987	85,619,048	0.71%	1,944,080	320.28%
		逾期帳款金額	應收帳款餘額	逾期帳款比率	備抵呆帳金額	備抵呆帳 覆蓋率
信用卡業務		不適用	不適用	不適用	不適用	不適用
無追索權之應收帳款承購業務		-	870,828	-	9,163	-

註一：逾期放款係依「銀行資產評估損失準備提列及逾期放款催收款呆帳處理辦法」規定之列報逾期放款金額；信用卡逾期帳款係依 94 年 7 月 6 日金管銀(四)字第 0944000378 號函所規定之逾期帳款金額。

註二：逾期放款比率=逾期放款／放款總額；信用卡逾期帳款比率=逾期帳款／應收帳款餘額。

註三：放款備抵呆帳覆蓋率=放款所提列之備抵呆帳金額／逾放金額；信用卡應收帳款備抵呆帳覆蓋率=信用卡應收帳款所提列之備抵呆帳金額／逾期帳款金額。

註四：住宅抵押貸款係借款人以購建住宅或房屋裝修為目的，提供本人或配偶或未成年子女所購（所有）之住宅為十足擔保並設定抵押權予金融機構以取得資金者。

註五：本銀行為工業銀行，故除行員住宅抵押貸款外，未有其他消費金融放款，亦未從事任何信用卡業務。

註六：無追索權之應收帳款業務依 94 年 7 月 19 日金管銀(五)字第 094000494 號函規定，俟應收帳款承購商或保險公司確定不理賠之日起 3 個月內，列報逾期放款。

註七：本銀行並無「經債務協商且依約履行之免列報逾期放款／應收帳款」及「債務清償方案及更生方案依約履行而免列報逾期放款／應收帳款」。



臺灣工業銀行股份有限公司及子公司

轉投資事業相關資訊

民國 103 年 6 月 30 日

附表六

單位：美金及新台幣仟元

被投資公司名稱	所在地區	主要營業項目	期末 持股比例	帳面金額	本期認列 之投資損益	本公司及關係企業合併持股情形				備註
						現股股數	擬制持股股數	合計 股數	持股比例	
<b>金融相關事業</b>										
採權益法之長期股權投資										
台灣工銀證券股份有限公司	台北市	證券經紀、自營及承銷	94.80	\$ 4,690,839	\$ 103,103	454,687	-	454,687	94.80	
中華票券金融股份有限公司	台北市	票債券經紀、自營及承銷	28.37	5,822,702	198,757	382,531	-	382,531	28.48	
台灣工銀科技顧問股份有限公司	台北市	投資顧問業務	100.00	219,773	( 5,325)	13,400	-	13,400	100.00	
IBT Holdings	美國加州	控股公司	100.00	3,462,555	78,796	9,981	-	9,981	100.00	
臺灣工銀租賃股份有限公司	台北市	租賃業	100.00	1,712,345	( 82,686)	200,000	-	200,000	100.00	
<b>非金融相關事業</b>										
採權益法之長期股權投資										
波士頓生物科技創業投資股份有限公司	台北市	生物科技事業之投資	50.00	543,008	6,747	59,670	-	59,670	65.00	
台遠科技股份有限公司	台北市	系統規劃、分析及設計	16.67	6,489	249	1,327	-	1,327	46.08	
台灣工銀貳創業投資股份有限公司	台北市	創業投資	31.25	241,876	( 9,270)	40,865	-	40,865	57.59	
備供出售金融資產										
福懋科技股份有限公司	雲林縣	電子組件製造業	0.15	16,740	-	655	-	655	0.15	
全智科技股份有限公司	新竹市	半導體業	7.56	162,398	-	8,923	-	8,923	7.56	
嘉彰股份有限公司	桃園縣	精密機械之製造加工買賣業	0.25	14,688	-	768	-	768	0.50	
新日光能源科技股份有限公司	開曼	太陽能產業	0.25	74,092	-	2,950	-	2,950	0.37	
龍燈環球農業科技股份有限公司	開曼	生技醫療業	0.25	20,889	-	330	-	330	0.25	
鈺齊國際股份有限公司	開曼	製鞋業	0.64	28,388	-	197	-	197	0.16	
南茂科技股份有限公司	新竹市	研發生產製造	0.29	106,625	-	2,500	-	2,500	0.29	
英濟股份有限公司	新北市	工業用膠製品製造業	0.67	11,626	-	877	-	877	0.67	
聚積科技股份有限公司	新竹市	電子組件製造業	1.22	31,000	-	242	-	242	0.74	
東林科技股份有限公司	台中市	電子組件製造業	1.83	11,615	-	1,150	-	1,150	3.67	
尚茂電子材料股份有限公司	桃園縣	印刷電路板製造業	1.04	4,676	-	791	-	791	1.04	
晶宏半導體股份有限公司	台北市	電子組件製造業	1.33	30,307	-	1,788	-	1,788	1.80	
達鴻先進科技股份有限公司	新竹縣	光學產品製造業	0.36	9,491	-	2,472	-	2,472	0.36	
台灣高速鐵路股份有限公司	台北市	高速鐵路之經營	0.23	67,863	-	15,148	-	15,148	0.23	
大成國際鋼鐵股份有限公司	台南縣	緊扣件之買賣	0.90	152,596	-	8,394	-	8,394	1.40	
州巧科技股份有限公司	新竹縣	光電電子零組件、模具及精密儀器製造加工買賣業務	0.55	4,463	-	891	-	891	1.07	
環宇通訊半導體控股股份有限公司	開曼	半導體業	1.58	31,653	-	1,168	-	1,168	3.16	
百丹特生醫股份有限公司	新北市	醫療器材製造、批發及零售業、管理顧問業	1.13	30,400	-	3,100	-	3,100	2.81	
韋僑科技股份有限公司	台中市	通訊網路業	6.79	40,099	-	2,188	-	2,188	6.96	
晟田科技工業股份有限公司	高雄市	機械零件業	1.32	45,206	-	583	-	583	1.32	
寶一科技股份有限公司	台南市	航空零件製造、研發	2.15	29,238	-	1,328	-	1,328	2.15	

(接次頁)

(承前頁)

被投資公司名稱	所在地區	主要營業項目	期末 持股比率	帳面金額	本期認列 之投資損益	本公司及關係企業合併持股情形				備註
						現股股數	擬制持股股數	合計 股數	持股比例	
統新光訊股份有限公司	台南市	光學鍍模元件	3.04	\$ 66,955	\$ -	1,737	-	1,737	6.05	
永箔科技股份有限公司	新北市	電子零組件	2.51	19,483	-	1,624	-	1,624	5.03	
Time Watch Investment Limited	開曼	鐘錶業	0.14	13,084	-	3,000	-	3,000	0.14	
Synacor, Inc.	美國	網際網路與多媒體業	0.43	8,993	-	157	-	157	0.57	
Vietnam (VNI)	開曼	創業投資	-	17,949	-	1,500	-	1,500	-	
以成本衡量之金融資產										
巨有科技股份有限公司	台北市	電子材料批發業	4.35	19,477	-	1,444	-	1,444	4.35	
叡揚資訊股份有限公司	台北市	資訊軟體服務業	1.45	6,519	-	289	-	289	1.45	
交大創業投資股份有限公司	台北市	創業投資業	4.69	821	-	126	-	126	4.69	
碩網資訊股份有限公司	新北市	資訊軟體批發及零售業	5.95	7,122	-	1,770	-	1,770	11.96	
三視多媒體網路股份有限公司	台北市	資訊軟體服務業	16.67	2,498	-	833	-	833	16.67	
日昇生物科技股份有限公司	台中縣	花卉農業產品批發零售業	5.07	6,110	-	3,698	-	3,698	5.07	
興能高科技股份有限公司	新竹市	電子零組件製造業	6.33	57,000	-	4,557	-	4,557	6.33	
創圓科技股份有限公司	新竹市	電子零組件製造業	3.58	3,397	-	1,245	-	1,245	3.58	
探網科技股份有限公司	台北市	資訊軟體批發及零售業	20.00	6,919	-	786	-	786	26.22	
群成科技股份有限公司	新竹縣	電子零組件製造業	0.17	3,421	-	192	-	192	0.17	
源河生技應用股份有限公司	新北市	生物技術服務業	2.03	41,518	-	4,152	-	4,152	2.03	
鴻亞光電股份有限公司	新竹縣	電子零組件製造業	2.02	3,865	-	302	-	302	2.02	
華成創業投資股份有限公司	台北市	創業投資業	5.00	35,996	-	3,600	-	3,600	5.00	
晶量半導體股份有限公司	台北市	電子零組件製造業	1.95	6,366	-	351	-	351	1.95	
光倫電子股份有限公司	台北市	電腦及電腦週邊設備與電子零組件之製造及進出口業	1.40	5,928	-	311	-	311	1.40	
輝城電子股份有限公司	高雄縣	電子零組件製造業	0.90	6,972	-	601	-	601	0.90	
久禾光電股份有限公司	台中市	電子零組件製造業	6.89	16,490	-	1,767	-	1,767	7.53	
智柒創業投資股份有限公司	台北市	創業投資業	19.00	95,000	-	9,500	-	9,500	19.00	
台灣高技股份有限公司	新竹市	電子零組件製造業	9.33	30,000	-	3,150	-	3,150	9.33	
盈汎科技股份有限公司	台北市	資訊軟體服務業	2.71	4,590	-	503	-	503	2.71	
敬得科技股份有限公司	桃園縣	金屬鑄品之精密鑄造製造加工銷售及買賣業	1.60	7,011	-	779	-	779	1.78	
元翎精密工業股份有限公司	桃園縣	一般儀器製造業	1.93	50,000	-	3,704	-	3,704	2.80	
新應材股份有限公司	桃園縣	電子材料批發業	2.45	18,326	-	1,187	-	1,187	2.45	
錦鑫光電股份有限公司	新北市	電子零組件及光學儀器製造業	7.57	19,000	-	2,000	-	2,000	7.97	
致嘉科技股份有限公司	新竹縣	電子零組件及化學材料製造業	8.34	27,546	-	3,629	-	3,629	12.60	
久尹股份有限公司	台北市	電子零組件製造業	3.68	32,000	-	2,492	-	2,492	3.68	
晶奇光電股份有限公司	台北市	光學儀器製造業	3.01	6,000	-	1,000	-	1,000	6.03	
邁蔴科技股份有限公司	桃園縣	適用機械設備製造修配業	2.37	7,180	-	1,197	-	1,197	4.74	
超寶光電科技股份有限公司	臺中市	其他塑膠製品製造業	4.35	1,959	-	490	-	490	8.70	
榮輪科技股份有限公司	彰化縣	自行車零組件	0.17	3,000	-	100	-	100	0.17	
日昌電子股份有限公司	新北市	LED印表機輸出頭	1.29	4,961	-	410	-	410	1.29	

(接次頁)

(承前頁)

被投資公司名稱	所在地區	主要營業項目	期末 持股比率	帳面金額	本期認列 之投資損益	本公司及關係企業合併持股情形				備註
						現股股數	擬制持股股數	合 股 數	持 股 比 例	
台灣比菲多食品股份有限公司	台北市	食品飲料製造	5.00	\$ 54,000	\$ -	2,542	-	2,542	5.00	
雷虎生技股份有限公司	台中市	醫療器材製造業	8.83	61,446	-	2,123	-	2,123	8.83	
瑞寶基因股份有限公司	台北市	科技研發業	3.62	91,371	-	4,933	-	4,933	7.27	
生華生物科技股份有限公司	台北市	生化科技研發業	1.93	30,000	-	1,200	-	1,200	1.93	
台睿生物科技股份有限公司	台北市	生化科技研發業	17.82	99,990	-	6,666	-	6,666	17.82	
永旺能源股份有限公司	台灣	太陽能產業	1.22	27,000	-	1,800	-	1,800	1.22	
高雄捷運股份有限公司	高雄市	大眾捷運之經營	1.38	39,703	-	3,845	-	3,845	2.99	
Biotechnology Development Fund II	美國	創業投資業	4.58	11,671	-	-	-	-	-	
Acorn Campus Fund II	美國	創業投資業	17.26	58,815	-	1,875	-	1,875	18.73	
GS Mezzanine Partners 2006 Offshore, L.P.	開曼	創業投資業	0.14	24,106	-	-	-	-	-	
Anchor Semiconductor, Inc.	美國	軟體開發業	3.66	16,399	-	1,000	-	1,000	3.66	
Shihlien China Holding Co., Ltd.	香港	基本化學工業	1.76	227,528	-	73,086	-	73,086	2.47	
Dio Investment Ltd.	開曼	咖啡連鎖	8.13	74,687	-	13,994	-	13,994	16.26	
to-BBB Holding B.V.	荷蘭	生物科技研發業	0.47	8,300	-	1,380	-	1,380	5.41	
Shengzhuang Holdings Limited	開曼	化學材料製造業	2.44	60,030	-	244	-	244	2.44	
BioResource International Inc.	美國	農業生技產業	5.69	59,996	-	2,923	-	2,923	15.05	

註：編製合併報表時，母子公司間交易業已沖銷。

臺灣工業銀行股份有限公司及子公司

大陸投資資訊

民國 103 年 1 月 1 日至 6 月 30 日

附表七

單位：新台幣及美金仟元

臺灣工業銀行股份有限公司

大陸被投資公司名稱	主要營業項目	實收資本額	投資方式	本期期初自台灣	本期匯出或收回		本期期末自台灣	本公司直接或間接投資之持股比例	本期認列投資(損)益	期末投資帳面價值	截至本期止已匯回投資收益
				匯出累積投資金額	匯出	匯入	匯出累積投資金額				
實聯化工(江蘇)有限公司	生產玻璃原料	\$ 18,487,470 (USD 618,000)	註 1.(3)	\$ 206,354 (USD 6,898)	\$ -	\$ -	\$ 206,354 (USD 6,898)	1.76%	\$ -	\$ 206,354 (USD 6,898)	\$ -
淮安實源采鹵有限公司	生產玻璃原料	957,280 (USD 32,000)	註 1.(3)	9,962 (USD 333)	-	-	9,962 (USD 333)	1.76%	-	9,962 (USD 333)	-
迪歐餐飲管理有限公司	咖啡連鎖	574,368 (USD 19,200)	註 1.(3)	68,595 (USD 2,293)	-	-	68,595 (USD 2,293)	2.09%	-	68,595 (USD 2,293)	-
湖北襄誠鞋業有限公司	戶外鞋業代工	1,869,688 (USD 62,500)	註 1.(3)	30,424 (USD 1,017)	-	-	30,424 (USD 1,017)	0.48% (註 3)	-	30,424 (USD 1,017)	-
北京盛妝家化有限公司	化妝品加工	261,706 (RMB 54,300)	註 1.(3)	-	59,830 (USD 2,000)	-	59,830 (USD 2,000)	2.175%	-	59,830 (USD 2,000)	-

本期期末累計自台灣匯出赴大陸地區投資金額	經濟部投資審會核准投資金額	依經濟部投資審會規定赴大陸地區投資限額
\$375,164 (USD 12,541)	\$375,164 (USD 12,541)	\$26,148,356

臺灣工銀租賃股份有限公司

大陸被投資公司名稱	主要營業項目	實收資本額	投資方式	本期期初自台灣	本期匯出或收回		本期期末自台灣	本公司直接或間接投資之持股比例	本期認列投資(損)益	期末投資帳面價值	截至本期止已匯回投資收益
				匯出累積投資金額	匯出	匯入	匯出累積投資金額				
台駿國際租賃有限公司	融資性租賃業務	\$ 897,450 (USD 30,000)	註 1.(4)	\$ 897,450 (USD 30,000)	\$ -	\$ -	\$ 897,450 (USD 3,000)	100.00%	\$ 27,908 (註 2)	\$ 1,045,746	\$ -
台駿津國際租賃有限公司	融資性租賃業務	233,337 (USD 7,800)	註 1.(4)	-	-	-	233,337 (USD 7,800)	100.00%	(10,640) (註 2)	205,437	-

本期期末累計自台灣匯出赴大陸地區投資金額	經濟部投資審會核准投資金額	依經濟部投資審會規定赴大陸地區投資限額
\$1,132,110 (USD37,800)	\$1,132,110 (USD37,800)	\$1,827,194

註 1、投資方式區分為下列五種，標示種類別即可：

- (1) 經由第三地區匯款投資大陸公司。
- (2) 透過第三地區投資設立公司再投資大陸公司。
- (3) 透過轉投資第三地區現有公司 (Shilien China Holding Co., Limited、Dio Investment, Ltd.及鈺齊國際股份有限公司) 再投資大陸公司。
- (4) 直接投資大陸公司。
- (5) 其他方式。

註 2、除台駿津國際租賃有限公司，係依據同期間經會計師查核之財務報告認列。

註 3、加計認購鈺齊詢圖 197,000 股，持股比例為 0.65%。

臺灣工業銀行股份有限公司及子公司

財務比率之限制及其執行情形

民國 103 年及 102 年 6 月 30 日

附表八

單位：新台幣仟元

台灣工銀證券股份有限公司－期貨部門

法令依據：期貨商管理規則

規定條次	計 算 公 式	103年6月30日		102年6月30日		標 準	執 行 情 形
		計 算	比 率	計 算	比 率		
17	$\frac{\text{業 主 權 益}}{\text{(負債總額－期貨交易人權益)}}$	666,199	95.68	724,247	173.64	≥1	符合
		6,963		4,171			
17	$\frac{\text{流 動 資 產}}{\text{流 動 負 債}}$	658,562	5.46	689,284	7.43	≥1	符合
		120,688		92,791			
22	$\frac{\text{業 主 權 益}}{\text{最低實收資本額}}$	666,199	120.04%	724,247	130.50%	≥60% ≥40%	符合
		555,000		555,000			
22	$\frac{\text{調整後淨資本額}}{\text{期貨交易人未沖銷部位所需之客戶保證金總額}}$	637,529	1,098.18%	702,170	2,467.22%	≥20% ≥15%	符合
		58,053		28,460			

臺灣工業銀行股份有限公司及子公司  
母子公司間業務關係及重要交易往來情形  
民國 103 年 1 月 1 日至 6 月 30 日

附表九

單位：新台幣仟元

編號	交易人名稱	交易往來對象	與交易人之關係 (註一)	交易往來情形			佔合併總營收或 總資產之比率
				科目	金額	交易條件	
1	臺灣工業銀行	波士頓創投公司、台灣工銀科技顧問公司、台灣工銀證券公司、台遠科技公司、IBTS Financial (HK) Limited、IBTS Asia(HK) Limited 及臺灣工銀租賃公司	1	存款	\$ 333,959	註二	0.08%
2	臺灣工業銀行	波士頓創投公司、台灣工銀科技顧問公司、台灣工銀證券公司、台遠科技公司、IBTS Asia(HK) Limited、臺灣工銀租賃公司及中華票券金融公司	1	利息費用	1,684	註二	0.06%
3	臺灣工業銀行	波士頓創投公司、台灣工銀科技顧問公司	1	手續費收入	6,198	註二	0.23%
4	臺灣工業銀行	波士頓創投公司、台灣工銀科技顧問公司、台遠科技公司、IBTS Financial (HK) Limited、IBTS Asia (HK) Limited 及臺灣工銀租賃公司	1	應付款項	266,890	註二	0.06%
5	臺灣工業銀行	台灣工銀科技顧問公司、台灣工銀證券公司、台灣工銀證投顧問公司、中華票券金融公司及臺灣工銀租賃公司	1	其他非利息淨損益	43,583	—	1.62%
6	臺灣工業銀行	台灣工銀證券公司	1	公平價值變動列入損益之金融資產損失	5,486	註二	0.20%
7	台灣工銀證券公司	臺灣工業銀行	2	現金及約當現金	50,097	註二	0.01%
8	台灣工銀證券公司	臺灣工業銀行	2	利息收入	279	註二	0.01%
9	台灣工銀證券公司	臺灣工業銀行	2	應收款項	23	註二	-
10	台灣工銀證券公司	臺灣工業銀行	2	其他業務及管理費用	15,187	—	0.57%
11	台灣工銀證券公司	中華票券金融公司、波士頓創投公司、台遠科技公司	3	手續費淨收益	354	註二	0.01%
12	台灣工銀科技顧問公司	臺灣工業銀行	2	應收款項	58	註二	-
13	台灣工銀科技顧問公司	臺灣工業銀行	2	現金及約當現金	143,267	註二	0.03%
14	台灣工銀科技顧問公司	臺灣工業銀行	2	利息收入	581	註二	0.02%
15	台灣工銀科技顧問公司	臺灣工業銀行	2	其他業務及管理費用	2,209	—	0.08%
16	台灣工銀科技顧問公司	波士頓創投公司	3	顧問服務收入	6,982	—	0.26%
17	波士頓創投公司	臺灣工業銀行	2	現金及約當現金	22,342	註二	0.01%

(接次頁)

(承前頁)

編號	交易人名稱	交易往來對象	與交易人之關係 (註一)	交易往來情形			
				科目	金額	交易條件	
18	波士頓創投公司	臺灣工業銀行	2	利息收入	\$ 314	註二	0.01%
19	波士頓創投公司	台灣工銀科技顧問公司	3	其他業務及管理費用	6,982	—	0.26%
20	波士頓創投公司	臺灣工業銀行	2	應收款項	9	註二	-
21	波士頓創投公司	台灣工銀證券公司	3	備供出售金融資產之已實現 損益	40	註二	-
22	波士頓創投公司	臺灣工業銀行	2	其他業務及管理費用	112	註二	-
23	台遠科技公司	臺灣工業銀行	2	現金及約當現金	9,300	註二	0.35%
24	台遠科技公司	臺灣工業銀行	2	利息收入	22	註二	-
25	台遠科技公司	臺灣工業銀行	2	應收款項	1	註二	-
26	台遠科技公司	臺灣工業銀行	2	其他非利息淨損益	3,984	—	0.15%
27	台遠科技公司	台灣工銀證券公司	3	其他業務及管理費用	27	註二	-
28	台遠科技公司	中華票券金融公司	3	應付款項	1,194	註二	0.04%
29	中華票券金融公司	台灣工銀證券公司	3	備供出售金融資產之已實現 損益	287	註二	0.01%
30	中華票券金融公司	臺灣工業銀行	2	應收款項	266,687	註二	5.71%
31	中華票券金融公司	台遠科技公司	3	應收款項	1,194	註二	0.04%
32	中華票券金融公司	臺灣工業銀行	3	其他業務及管理費用	22,027	—	0.82%
33	IBTS Financial (HK) Limited	臺灣工業銀行	2	現金及約當現金	78	註二	-
34	IBTS Asia(HK) Limited	臺灣工業銀行	2	現金及約當現金	103,966	註二	0.03%
35	IBTS Asia(HK) Limited	臺灣工業銀行	2	利息收入	486	註二	0.02%
36	IBTS Asia(HK) Limited	臺灣工業銀行	2	應收款項	112	註二	-
37	IBTS Asia(HK) Limited	臺灣工業銀行	2	其他業務及管理費用	703	—	-
38	臺灣工銀租賃公司	臺灣工業銀行	2	現金及約當現金	4,909	註二	-
39	臺灣工銀租賃公司	臺灣工業銀行	2	利息收入	2	註二	-
40	臺灣工銀租賃公司	臺灣工業銀行	2	其他業務及管理費用	73	—	-

註一：與交易人之關係有以下三種：

1. 母公司對子公司。
2. 子公司對母公司。
3. 子公司對子公司。

註二：與非關係人相當。