

# 臺灣工業銀行股份有限公司

## 財 務 報 告

民國一〇一年度

(內附會計師查核報告)

地址：台北市內湖區堤頂大道二段九十九號

電話：(〇二) 八七五二七〇〇〇

## § 目 錄 §

項	目 頁	次	財 務 報 表 附 註 編 號
一、封 面	1		-
二、目 錄	2		-
三、會計師查核報告	3		-
四、資產負債表	4		-
五、損 益 表	5~6		-
六、股東權益變動表	7		-
七、現金流量表	8~10		-
八、財務報表附註			
(一) 公司沿革	11		一
(二) 重要會計政策之彙總說明	12~19		二
(三) 會計變動之理由及影響	19		三
(四) 重要會計科目之說明	20~36		四~二四
(五) 關係人交易	37~40		二五
(六) 質押之資產	40		二六
(七) 重大承諾事項及或有事項	40~43		二七
(八) 其他財務報表附註	43~63		二八~三四
(九) 附註揭露事項	-		-
1. 期末持有有價證券情形	63~80		三五
2. 累積買進或賣出同一轉投資 事業股票之金額達新台幣三 億元或實收資本額百分之十 以上者	63~80		三五
3. 轉投資事業相關資訊	64~80		三五
4. 大陸投資資訊	64		三五
5. 子公司從事衍生性商品交易	64~73		三五
(十) 營運部門財務資訊	73		三六
九、重要會計科目明細表	81~99		-

## 會計師查核報告

臺灣工業銀行股份有限公司 公鑒：

臺灣工業銀行股份有限公司民國一〇一年及一〇〇年十二月三十一日之資產負債表，暨民國一〇一年及一〇〇年一月一日至十二月三十一日之損益表、股東權益變動表及現金流量表，業經本會計師查核竣事。上開財務報表之編製係管理階層之責任，本會計師之責任則為根據查核結果對上開財務報表表示意見。

本會計師係依照會計師查核簽證金融業財務報表規則及一般公認審計準則規劃並執行查核工作，以合理確信財務報表有無重大不實表達。此項查核工作包括以抽查方式獲取財務報表所列金額及所揭露事項之查核證據、評估管理階層編製財務報表所採用之會計原則及所作之重大會計估計，暨評估財務報表整體之表達。本會計師相信此項查核工作可對所表示之意見提供合理之依據。

依本會計師之意見，第一段所述財務報表在所有重大方面係依照公開發行銀行財務報告編製準則、商業會計法及商業會計處理準則中與財務會計準則相關之規定暨一般公認會計原則編製，足以允當表達臺灣工業銀行股份有限公司民國一〇一年及一〇〇年十二月三十一日之財務狀況，暨民國一〇一年及一〇〇年一月一日至十二月三十一日之經營成果與現金流量。

臺灣工業銀行股份有限公司民國一〇一年度財務報表重要會計科目明細表，主要係供補充分析之用，亦經本會計師採用第二段所述之查核程序予以查核。據本會計師之意見，該等科目明細表在所有重大方面與第一段所述財務報表相關資訊一致。

臺灣工業銀行股份有限公司已編製民國一〇一及一〇〇年度合併財務報表，並經本會計師出具無保留意見之查核報告在案，備供參考。

勤業眾信聯合會計師事務所  
會計師 楊 承 修

會計師 陳 麗 琦

行政院金融監督管理委員會核准文號  
金管證審字第 0980032818 號

財政部證券暨期貨管理委員會核准文號  
台財證六字第 0920123784 號

中 華 民 國 一 〇 二 年 二 月 二 十 七 日

臺灣工業銀行股份有限公司

資產負債表

民國一〇一年及一〇〇年十二月三十一日

單位：新台幣仟元，惟  
每股面額為元

代 碼	資 產	一〇一年十二月三十一日 金 額	一〇〇年十二月三十一日 金 額	變 動 百 分 比 ( % )	代 碼	負 債 及 股 東 權 益	一〇一年十二月三十一日 金 額	一〇〇年十二月三十一日 金 額	變 動 百 分 比 ( % )
11000	現金及約當現金 (附註四)	\$ 845,741	\$ 619,743	36	21000	負 債			
11500	存放央行及拆借銀行同業 (附註五及二五)	6,816,433	8,629,855	( 21 )	22000	央行及銀行同業存款 (附註十五)	\$ 22,621,329	\$ 26,325,585	( 14 )
12000	公平價值變動列入損益之金融資產 (附註二、六及二六)	33,515,959	40,342,085	( 17 )	22500	公平價值變動列入損益之金融負債 (附註二及六)	953,284	933,721	2
13000	應收款項—淨額 (附註二及七)	2,396,625	578,569	314	22500	附買回票券及債券負債 (附註二、二五及二七)	497,576	2,595,185	( 81 )
13500	貼現及放款—淨額 (附註二、八及二五)	79,186,484	70,465,779	12	23000	應付款項 (附註十六)	868,410	580,935	49
14000	備供出售金融資產 (附註二、九及二六)	8,700,746	5,787,995	50	23500	存款及匯款 (附註十七及二五)	92,418,399	84,727,577	9
14500	持有至到期日金融資產 (附註二及十)	1,163,127	1,514,182	( 23 )	24000	應付金融債券 (附註十八)	9,680,000	8,030,000	21
15000	採權益法之股權投資 (附註二及十一)	16,716,032	16,904,487	( 1 )	25500	其他金融負債	560,108	539,321	4
15500	以成本衡量之金融資產—淨額 (附註二及十二)	1,885,968	2,356,870	( 20 )	29503	其他負債			
	固定資產 (附註二及十三)				29503	預收收入	88,636	73,757	20
	成 本				29665	遞延所得稅負債 (附註二及二二)	81,711	24,615	232
18501	土 地	698,633	698,633	-	29697	其他 (附註二、十九及二七)	132,002	213,821	( 38 )
18521	房屋及建築	1,904,672	1,906,634	-	29500	其他負債合計	302,349	312,193	( 3 )
18531	機械及電腦設備	207,528	195,636	6	20000	負債合計	127,901,455	124,044,517	3
18541	交通及運輸設備	48,128	45,186	7		股東權益 (附註二十)			
18551	雜項設備	110,423	109,647	1	31000	股本—每股面額 10 元；額定 2,601,706 仟股，發行 2,390,506 仟股	23,905,063	23,905,063	-
18561	租賃改良物	50,888	49,069	4		資本公積			
	成本合計	3,020,272	3,004,805	1	31599	因採權益法之股權投資產生	29,708	29,708	-
	減：累計折舊	537,561	472,419	14		保留盈餘			
18571	預付工程及設備款 (附註二七)	2,780	-	-	32001	法定盈餘公積	1,107,558	826,720	34
18500	固定資產淨額	2,485,491	2,532,386	( 2 )	32003	特別盈餘公積	1,283,969	1,106,780	16
19000	無形資產 (附註二)	21,224	23,093	( 8 )	32013	未分配盈餘	59,229	936,128	( 94 )
	其他資產				32000	保留盈餘合計	2,450,756	2,869,628	( 15 )
19601	存出保證金 (附註二七)	30,591	443,662	( 93 )		股東權益其他項目			
19665	遞延所得稅資產 (附註二及二二)	234,505	187,131	25	32521	累積換算調整數	( 472,628 )	( 294,726 )	60
19697	其他 (附註十四)	141,163	129,164	9	32525	金融商品未實現損益	327,499	( 39,189 )	936
19500	其他資產合計	406,259	759,957	( 47 )	32544	未認列為退休金成本之淨損失	( 1,764 )	-	-
10000	資 產 總 計	\$ 154,140,089	\$ 150,515,001	2	32500	股東權益其他項目合計	( 146,893 )	( 333,915 )	( 56 )
					30000	股東權益合計	26,238,634	26,470,484	( 1 )
						承諾及或有事項 (附註二及二七)			
						負債及股東權益合計	\$ 154,140,089	\$ 150,515,001	2

後附之附註係本財務報表之一部分。

董事長：駱錦明

經理人：楊錦裕

會計主管：張政權

臺灣工業銀行股份有限公司

損 益 表

民國一〇一年及一〇〇年一月一日至十二月三十一日

單位：新台幣仟元，惟  
每股盈餘為元

代 碼	一 〇 一 年 度 金 額	一 〇 〇 年 度 金 額	變 動 百 分 比 (%)
41000 利息收入 (附註二及二五)	\$ 2,287,389	\$ 1,839,057	24
51000 減：利息費用 (附註二五)	<u>1,224,265</u>	<u>1,024,352</u>	20
利息淨收益	<u>1,063,124</u>	<u>814,705</u>	30
利息以外淨收益 (附註二)			
49100 手續費淨收益 (附註二五)	303,022	302,974	-
49200 公平價值變動列入損益之金融資產及負債損失 (附註六及二八)	( 70,353)	( 71,060)	( 1)
49300 備供出售金融資產之已實現利益	65,412	85,316	( 23)
49400 持有至到期日金融資產之已實現利益	74	321	( 77)
49500 採用權益法認列之投資利益 (附註十一)	631,097	1,663,226	( 62)
49600 兌換淨收益 (附註二)	517,033	160,769	222
49700 資產減損損失 (附註九及十二)	( 430,111)	( 111,989)	284
48005 以成本衡量之金融資產已實現利益	30,812	45,182	( 32)
48099 其他非利息淨收益 (附註二五及二七)	<u>260,416</u>	<u>96,487</u>	170
利息以外淨收益合計	<u>1,307,402</u>	<u>2,171,226</u>	( 40)
淨 收 益	<u>2,370,526</u>	<u>2,985,931</u>	( 21)
51500 呆帳費用 (附註二及八)	<u>1,267,010</u>	<u>1,221,289</u>	4

(接次頁)

(承前頁)

代碼	一〇一年度 金額	一〇〇年度 金額	變動百 分比(%)		
	營業費用(附註二)				
58500	\$ 564,882	\$ 487,405	16		
59000	折舊及攤銷費用(附註 二三)	78,482	89,804	( 13)	
59500	其他業務及管理費用 (附註二五)	<u>345,835</u>	<u>326,047</u>	6	
	營業費用合計	<u>989,199</u>	<u>903,256</u>	10	
61001	稅前淨利益	114,317	861,386	( 87)	
61003	所得稅費用(利益)(附註二 及二二)	<u>55,088</u>	( <u>74,755</u> )	174	
69000	純 益	<u>\$ 59,229</u>	<u>\$ 936,141</u>	( 94)	
代碼	稅 前	稅 後	稅 前	稅 後	
69500	每股盈餘(附註二四)				
	基本每股盈餘	<u>\$ 0.05</u>	<u>\$ 0.02</u>	<u>\$ 0.36</u>	<u>\$ 0.39</u>

後附之附註係本財務報表之一部分。

董事長：駱錦明

經理人：楊錦裕

會計主管：張政權

臺灣工業銀行股份有限公司  
股東權益變動表  
民國一〇一年及一〇〇年一月一日至十二月三十一日

單位：新台幣仟元

	股		資本公積－採權益法之股權投資產生(附註二)	保 留 盈 餘 ( 附 註 二 及 二 十 )				股 東 權 益 其 他 項 目				股東權益合計
	股數(仟股)	金額		法定公積	特別公積	未分配盈餘	合計	累積換算調整數(附註二)	金融商品未實現損益(附註二)	未認列退休金成本之淨損失(附註二)	庫藏股票(附註二及二一)	
一〇〇年一月一日餘額	2,390,506	\$ 23,905,063	\$ 29,708	\$ 373,876	\$ 394,277	\$ 1,509,478	\$ 2,277,631	(\$ 477,092)	\$ 293,174	\$ -	(\$ 80)	\$ 26,028,404
九十九年度盈餘分配												
法定盈餘公積	-	-	-	452,844	-	( 452,844 )	-	-	-	-	-	-
特別盈餘公積	-	-	-	-	578,533	( 578,533 )	-	-	-	-	-	-
現金股利－每股 0.2 元	-	-	-	-	-	( 478,101 )	( 478,101 )	-	-	-	-	( 478,101 )
買賣損失準備轉列特別盈餘公積	-	-	-	-	22,873	-	22,873	-	-	-	-	22,873
依持股比例認列被投資公司之損失準備轉列特別盈餘公積	-	-	-	-	111,097	-	111,097	-	-	-	-	111,097
依持股比例認列被投資公司金融商品未實現損益	-	-	-	-	-	-	-	-	( 53,733 )	-	-	( 53,733 )
備供出售金融資產未實現損益之變動	-	-	-	-	-	-	-	-	( 278,630 )	-	-	( 278,630 )
累積換算調整數	-	-	-	-	-	-	-	182,366	-	-	-	182,366
庫藏股處分－10 仟股	-	-	-	-	-	( 13 )	( 13 )	-	-	-	80	67
一〇〇年度純益	-	-	-	-	-	936,141	936,141	-	-	-	-	936,141
一〇〇年十二月三十一日餘額	2,390,506	23,905,063	29,708	826,720	1,106,780	936,128	2,869,628	( 294,726 )	( 39,189 )	-	-	26,470,484
一〇〇年度盈餘分配												
法定盈餘公積	-	-	-	280,838	-	( 280,838 )	-	-	-	-	-	-
特別盈餘公積	-	-	-	-	177,189	( 177,189 )	-	-	-	-	-	-
現金股利－每股 0.2 元	-	-	-	-	-	( 478,101 )	( 478,101 )	-	-	-	-	( 478,101 )
依持股比例認列被投資公司金融商品未實現損益	-	-	-	-	-	-	-	-	127,186	-	-	127,186
備供出售金融資產未實現損益之變動	-	-	-	-	-	-	-	-	239,502	-	-	239,502
累積換算調整數	-	-	-	-	-	-	-	( 177,902 )	-	-	-	( 177,902 )
依持股比例認列被投資公司未認列為退休金成本之淨損失	-	-	-	-	-	-	-	-	-	( 1,764 )	-	( 1,764 )
一〇一年度純益	-	-	-	-	-	59,229	59,229	-	-	-	-	59,229
一〇一年十二月三十一日餘額	<u>2,390,506</u>	<u>\$ 23,905,063</u>	<u>\$ 29,708</u>	<u>\$ 1,107,558</u>	<u>\$ 1,283,969</u>	<u>\$ 59,229</u>	<u>\$ 2,450,756</u>	<u>(\$ 472,628)</u>	<u>\$ 327,499</u>	<u>(\$ 1,764)</u>	<u>\$ -</u>	<u>\$ 26,238,634</u>

後附之附註係本財務報表之一部分。

董事長：駱錦明

經理人：楊錦裕

會計主管：張政權

臺灣工業銀行股份有限公司

現金流量表

民國一〇一年及一〇〇年一月一日至十二月三十一日

單位：新台幣仟元

	一〇一年度	一〇〇年度
營業活動之現金流量		
純益	\$ 59,229	\$ 936,141
調整項目：不影響現金流量之損益項目及 其他調整項目		
呆帳費用	1,267,010	1,221,289
折舊及攤銷	78,482	89,804
處分指定公平價值變動列入損益之 金融資產利益	( 137,658)	( 96,567)
處分備供出售金融資產利益	( 40,150)	( 52,522)
處分持有至到期日金融資產利益	( 74)	( 321)
處分以成本衡量之金融資產利益	( 19,225)	( 12,863)
採權益法認列之投資利益	( 631,097)	( 1,663,226)
採權益法之被投資公司發放現金股 利	571,472	314,220
指定公平價值變動列入損益之金融 資產評價損失(利益)	( 97,450)	15,135
金融商品減損損失	430,111	111,989
債券投資溢價攤銷	12,559	20,495
處分固定資產淨利益	( 879)	( 1,920)
遞延所得稅	9,722	( 114,011)
營業資產及負債淨變動		
交易目的之金融資產	7,009,642	( 25,000,058)
應收款項	( 1,828,382)	57,475
交易目的之金融負債	19,563	( 1,200,757)
應付款項	287,475	( 226,499)
營業活動之淨現金流入(出)	<u>6,990,350</u>	<u>( 25,602,196)</u>
投資活動之現金流量		
存放央行及拆借銀行同業減少	1,813,422	11,894,716
貼現及放款淨增加	( 9,963,972)	( 5,787,575)
取得指定公平價值變動列入損益之金融 資產價款	( 4,277,765)	( 4,749,743)
取得備供出售金融資產價款	( 8,804,557)	( 6,476,467)
取得持有至到期日金融資產價款	-	( 1,013,703)

(接次頁)



(承前頁)

	一〇一一年度	一〇〇年度
取得採權益法之股權投資價款	\$ -	(\$ 1,876,401)
取得以成本衡量之金融資產價款	( 230,525)	( 258,008)
處分指定公平價值變動列入損益之金融資產價款	3,806,905	1,909,605
處分備供出售金融資產價款	4,990,115	5,145,592
處分持有至到期日金融資產價款	295,499	148,132
處分以成本衡量之金融資產價款	167,713	62,526
收回指定公平價值變動列入損益之金融資產價款	395,460	144,745
收回備供出售金融資產價款	1,151,661	296,650
收回以成本衡量之金融資產價款	67,772	18,789
收回持有至到期日金融資產價款	-	1,081,734
收回採權益法之股權投資價款	195,601	324,000
購置固定資產	( 25,968)	( 22,268)
處分固定資產價款	3,319	4,387
無形資產增加	( 7,225)	( 4,347)
存出保證金減少(增加)	413,071	( 311,778)
其他資產增加	( 11,999)	( 7,830)
投資活動之淨現金流入(出)	( 10,021,473)	522,756
融資活動之現金流量		
央行及銀行同業存款淨增加(減少)	( 3,704,256)	7,261,851
附買回票券及債券負債淨增加(減少)	( 2,097,609)	1,833,698
存款及匯款淨增加	7,690,822	18,593,821
發行金融債券	1,650,000	4,300,000
金融債到期還本	-	( 6,150,000)
償還其他金融負債	( 343,606)	( 281,907)
其他金融負債增加	364,393	358,622
其他負債淨減少	( 80,348)	( 43,793)
發放現金股利	( 478,101)	( 478,101)
庫藏股處份價款	-	67
融資活動之淨現金流入	3,001,295	25,394,258
匯率影響數	255,826	( 242,902)
現金及約當現金增加數	225,998	71,916
現金及約當現金年初餘額	619,743	547,827
現金及約當現金年底餘額	\$ 845,741	\$ 619,743

(接次頁)

(承前頁)

	<u>一〇一年度</u>	<u>一〇〇年度</u>
現金流量資訊之補充揭露		
支付利息	<u>\$ 1,234,006</u>	<u>\$ 1,001,375</u>
支付所得稅	<u>\$ 61,658</u>	<u>\$ 102,463</u>

後附之附註係本財務報表之一部分。

董事長：駱錦明

經理人：楊錦裕

會計主管：張政權

臺灣工業銀行股份有限公司

財務報表附註

民國一〇一及一〇〇年度

(金額除另予註明者外，係以新台幣仟元為單位)

一、公司沿革及營業

本公司自八十七年三月二日開始籌備，於八十八年七月二十七日經財政部核准設立，並於八十八年九月二日開始主要營業活動。本公司營業項目主要為：(1)收受公司組織之投資戶與授信戶、保險業、財團法人及政府機關之支票存款及其他各種存款；(2)發行金融債券；(3)辦理放款；(4)投資及承銷有價證券；(5)直接投資生產事業；(6)辦理國內匯兌及保證業務；(7)辦理政府債券自行買賣業務；(8)擔任股票及債券發行簽證人；(9)辦理政府機關、國內外事業及財團法人之財務、投資及管理之規劃、顧問；(10)辦理應收帳款承購業務；(11)辦理衍生性金融商品業務；(12)辦理進出口外匯、一般匯出及匯入匯款、外匯存款、外幣貸款及外幣擔保付款之保證業務；(13)辦理依信託業法核定辦理之業務及經主管機關核准辦理之其他有關業務。

截至一〇一年底止，本公司設有營業部、投資部、金融交易部、證券部及商人銀行部等部門暨竹科、台中、高雄、國際金融業務分行及香港分行。另本公司於一〇〇年十月獲大陸中國銀行監督管理委員會（銀監會）核准赴天津設立代表人辦事處，並於一〇一年三月完成設立。

本公司於一〇一年及一〇〇年底，員工人數分別為 301 人及 299 人。

## 二、重要會計政策之彙總說明

本財務報表係依照公開發行銀行財務報告編製準則、商業會計法、商業會計處理準則及一般公認會計原則編製。重要會計政策彙總說明如下：

### (一) 外幣交易及外幣財務報表之換算

本公司所有國外營運機構外幣財務報表之換算如下：資產、負債、股東權益及損益科目均按資產負債表日之即期匯率換算；外幣財務報表換算所產生之兌換差額列入換算調整數，列於股東權益之調整項目，俟國外營運機構出售或清算時併入損益計算。

非衍生性商品之外幣交易所產生之各項外幣資產、負債、收入或費用，按交易日之即期匯率折算新台幣金額入帳。外幣資產及負債實際收付結清時所產生之兌換差額，作為當期損益。

資產負債表日之外幣貨幣性資產或負債，按該日即期匯率予以調整，兌換差額列為當期損益。

資產負債表日之外幣非貨幣性資產或負債（例如權益商品），依公平價值衡量者，按該日即期匯率調整，所產生之兌換差額，屬公平價值變動認列為股東權益調整項目者，列為股東權益調整項目；屬公平價值變動認列為當期損益者，列為當期損益。以成本衡量者，則按交易日之歷史匯率衡量。

外幣長期投資按權益法計價者，以被投資公司之外幣財務報表換算後所得之股東權益做為依據，兌換差額列入累積換算調整數，作為股東權益之調整項目。

前述即期匯率係以中央銀行之每日成交收盤匯率為評價基礎，惟若該匯率與實際可供交易匯率產生較大落差時，應採實際可供交易匯率為即期匯率。

### (二) 會計估計

依照前述準則、法令及原則編製財務報表時，本公司對於部分金融商品評價、備抵呆帳、固定資產折舊、所得稅、退休金、未決訟案損失、保證責任準備提列以及員工分紅及董監酬勞費用等之提

列，必須使用合理之估計金額，因估計涉及判斷，實際結果可能有所差異。

(三) 資產與負債區分流動與非流動之標準

因銀行業之經營特性，其營業週期較難確定，故未予區分為流動或非流動項目，惟已依其性質分類，按相對流動性之順序排列，並於附註二九說明資產及負債之到期分析。

(四) 公平價值變動列入損益之金融商品

公平價值變動列入損益之金融商品包括交易目的之金融資產或金融負債，以及於原始認列時，指定以公平價值衡量且公平價值變動認列為損益之金融資產。本公司成為金融商品合約之一方時，認列金融資產或金融負債；於合約權利喪失控制時，除列金融資產；於合約規定之義務解除、取消或到期而使金融負債消滅時，除列金融負債。

原始認列時，係以公平價值衡量，續後評價時，以公平價值衡量且公平價值變動認列為當期損益。投資後所收到之現金股利（含投資年度收到者）列為當期收益。金融商品除列時，出售所得價款或支付金額與帳面價值之差額，計入當期損益。依慣例交易購買或出售金融資產時，除政府公債、公司債及金融債券採用交割日會計處理外，餘均採用交易日會計處理。

衍生性商品未能符合避險會計者，係分類為交易目的之金融資產或金融負債。公平價值為正值時，列為金融資產；公平價值為負值時，列為金融負債。

公平價值之基礎：上市（櫃）證券係資產負債表日之收盤價，開放型基金受益憑證係資產負債表日之淨資產價值，債券係財團法人中華民國證券櫃檯買賣中心資產負債表日之參考價；無活絡市場之金融商品，以評價方法估計公平價值。

指定公平價值變動列入損益之金融資產係嵌入衍生性商品之混合商品契約，因嵌入衍生性商品之經濟特性及風險與主契約並非緊密關聯，惟不擬將主契約與嵌入之衍生性商品分別認列，因是將該混合商品於原始認列時指定為公平價值變動列入損益之金融資產。

(五) 附條件之交易票券及債券投資

附賣回票券及債券投資係從事票券及債券附賣回條件交易時，向交易對手實際支付之金額；附買回票券及債券負債係從事票券及債券附買回條件交易時，向交易對手實際取得之金額。前述交易均視為融資交易，相關利息收入或支出按權責發生基礎認列。

(六) 備抵呆帳及保證責任準備

本公司於一〇〇年一月一日以前係就貼現及放款、應收款項及其他金融資產（買入匯款及其他催收款項），暨各項保證餘額，分別就特定債權無法收回之風險及全體債權組合之潛在風險評估可能損失，提列備抵呆帳及保證責任準備。

如附註三所述，本公司自一〇〇年一月一日起採用財務會計準則公報第三十四號「金融商品之會計處理準則」第三次修訂條文，修訂條文將原始產生之放款及應收款納入適用範圍，故本公司對於貼現及放款、應收帳款、應收利息、應收承兌票款及其他應收款等係於每一資產負債表日評估其減損跡象，當有客觀證據顯示，因原始認列後發生之單一或多項事件，致使上述放款及應收款之估計未來現金流量受影響者，該放款及應收款則視為已減損。客觀之減損證據可能包含：

1. 債務人發生顯著財務困難；或
2. 債務人應支付利息或清償本金發生違約或逾期；或
3. 債務人很有可能倒閉或進行其他財務重整。

針對某些放款及應收款經個別評估未有減損後，另再以組合基礎來評估減損。放款及應收款組合之客觀減損證據可能包含本公司過去收款經驗、該組合之延遲付款增加情況，以及與放款及應收款違約有關之可觀察全國性或區域性經濟情勢變化。

認列之減損損失金額係為該資產之帳面金額與預期未來現金流量（已反映擔保品之影響）以該放款及應收款原始有效利率折現值之間的差額。放款及應收款之帳面金額係藉由備抵評價科目調降。當放款及應收款視為無法回收時，係沖銷備抵評價科目。原先已沖

銷而後續回收之款項係認列為其他非利息淨損益。備抵評價科目帳面金額之變動認列為呆帳費用。

參照金融監督管理委員會「銀行資產評估損失準備提列及逾期放款催收款呆帳處理辦法」之規定，本公司按授信戶之財務狀況及本息償付是否有延滯情形等，將授信資產分類為正常授信資產，以及應予注意、可望收回、收回困難及收回無望之不良授信資產，並就特定債權之擔保品由本公司內部自行評估其價值後，評估授信資產之可收回性。

上述之規定，原於一〇〇年一月一日前應予注意、可望收回、收回困難及收回無望之不良授信資產，分別以債權餘額之百分之二、百分之十、百分之五十及餘額全部之合計，為備抵呆帳及保證責任準備之最低提列標準。自一〇〇年一月一日起，就前述不良授信資產之提列標準加計正常授信債權餘額（扣除對於我國政府機關之債權餘額）之百分之零點五，為備抵呆帳及保證責任準備之最低提列標準。

本公司對確定無法收回之債權，經提報董事會核准後予以沖銷。

#### (七) 催收款項

依照金融監督管理委員會「銀行資產評估損失準備提列及逾期放款催收款呆帳處理辦法」之規定，放款或其他授信款項已屆清償期而未獲清償且報經常務董事會核准者，連同已估列之應收利息轉列催收款項。

由放款轉列之催收款項列於貼現及放款項下，非屬放款轉列之其他催收款項（如由保證、承兌及應收承購帳款轉列部分）則列於其他金融資產。

#### (八) 備供出售金融資產

備供出售金融資產於原始認列時，以公平價值衡量，並加計取得或發行之交易成本；後續評價以公平價值衡量，且其價值變動列為股東權益調整項目，累積之利益或損失於金融資產除列時，列入當期損益。依交易慣例購買或出售金融資產時，除政府公債、公司債及金融債券採用交割日會計處理外，餘均採用交易日會計處理。

備供出售金融資產之認列或除列時點，以及公平價值之基礎，均與公平價值變動列入損益之金融商品相同。

現金股利於除息日（或股東會決議日）認列收益，但依據投資前淨利宣告之部分，係自投資成本減除。股票股利不列為投資收益，僅註記股數增加，並按增加後之總股數重新計算每股成本。債務商品原始認列金額與到期金額間之差額，採用利息法攤銷之利息，認列為當期損益。

若有減損之客觀證據，則認列減損損失於當期損益。若後續期間減損金額減少，備供出售權益商品之減損減少金額認列為股東權益調整項目；備供出售債務商品之減損減少金額若明顯與認列減損後發生之事件有關，則予以迴轉並認列為當期損益。

#### (九) 持有至到期日金融資產

持有至到期日金融資產係以利息法（差異不大時，以直線法）之攤銷後成本衡量。原始認列時，以公平價值衡量並加計取得之交易成本，於除列、價值減損或攤銷時認列損益。依慣例交易購買或出售金融資產時，採用交割日會計處理。

若有減損之客觀證據，則認列減損損失。若續後期間減損金額減少，且明顯與認列減損後發生之事件有關，則予以迴轉並認列為當期損益，該迴轉不使帳面金額大於未認列減損情況下之攤銷後成本。

#### (十) 採權益法之股權投資

本公司對被投資公司持有表決權股份達百分之二十以上或具有重大影響力者按權益法計價。

取得股權或首次採用權益法時，先將投資成本予以分析處理，投資成本超過可辨認淨資產公平價值部分列為商譽。商譽不予攤銷。若可辨認淨資產公平價值超過投資成本，則其差額就各非流動資產（非採權益法評價之金融資產、待處分資產、遞延所得稅資產及預付退休金或其他退休給付除外）公平價值等比例減少之，仍有差額時列為非常損益。自九十五年一月一日起，其以前取得之採權益法股權投資，尚未攤銷之餘額屬投資成本超過所取得股權淨值



者，比照商譽處理，不再攤銷；原投資成本與股權淨值間之差額屬遞延貸項部分，依剩餘攤銷年限繼續攤銷。

被投資公司發行新股時，若未按持股比例認購，致使投資比例發生變動，並因而使投資之股權淨值發生增減時，其增減數調整資本公積及採權益法之股權投資；前項調整如應借記資本公積，而採權益法股權投資所產生之資本公積餘額不足時，其差額借記保留盈餘。

本公司對具重大影響力之被投資公司，因認列其虧損致使對該被投資公司之長期投資及墊款帳面餘額為負數時，除本公司意圖繼續支持，或該被投資公司之虧損係屬短期性質，有充分證據顯示將於未來短期內回復獲利之營運外，其投資損失之認列以使對該公司投資及墊款之帳面餘額降至零為限。

#### (十一) 其他金融資產

以成本衡量之金融資產係無法可靠衡量公平價值之權益商品投資，包括未上市（櫃）股票及興櫃股票等，或與前述權益商品連動並以該等權益商品交割之衍生性商品，以原始認列之成本衡量。若有減損之客觀證據，則認列減損損失，此減損金額不予迴轉。

#### (十二) 固定資產

固定資產係以成本減累計折舊計價。重大之更新及改良，均作為資本支出；修理及維護支出則作為當期費用。

折舊採用直線法依下列耐用年限計提：房屋及建築，五十年；機械及電腦設備，三年；交通及運輸設備，五年；雜項設備，五年；租賃改良物，五年。

耐用年限屆滿仍繼續使用之固定資產，則就其殘值按重行估計可使用年數繼續提列折舊。

固定資產出售或報廢時，其相關成本及累計折舊均自帳上減除。處分固定資產之利益或損失列為當期之其他非利息淨損益。

#### (十三) 無形資產

無形資產以取得成本為入帳基礎，採用直線法依其耐用年限分期攤銷，電腦軟體成本按三年，以直線法攤銷。

#### (十四) 員工退休金

依「勞動基準法」之確定給付退休辦法之退休金成本係按精算結果認列，未認列過渡性淨給付義務依員工平均剩餘服務年限，採直線法攤銷；另依「勞工退休金條例」之確定提撥退休辦法之退休金，係於員工提供服務之期間，將應提撥之退休基金數額認列為當期費用。

另依精算結果補列之應計退休金負債，若未超過前期服務成本未攤銷餘額及未認列過渡性淨給付義務未攤銷餘額之合計數時，其對方科應借記「遞延退休金成本」，屬無形資產；若超過該合計數時，其超過部分應借記「未認列為退休金成本之淨損失」，作為股東權益之減項。

#### (十五) 庫藏股票

本公司買回已發行股票作為庫藏股票時，將所支付之成本借記庫藏股票，列為股東權益之減項。另於處分庫藏股票時，若處分價格高於帳面價值，其差額應貸記資本公積；若處分價格低於帳面價值，其差額應充抵同種類庫藏股票之交易所產生之資本公積；如有不足，則借記保留盈餘。

#### (十六) 所得稅

所得稅係作跨期間之所得稅分攤，即就應課稅暫時性差異及直接貸記股東權益項目之所得稅影響數列為遞延所得稅負債；可減除暫時性差異、直接借記股東權益項目、虧損扣抵及未使用之投資抵減之所得稅影響數則列為遞延所得稅資產，並評估其可實現性，認列相關備抵評價金額。

以前年度所得稅負之調整，列入當期所得稅。

依所得稅法規定計算之未分配盈餘所加徵百分之十之所得稅，列為股東會決議年度之所得稅費用。

#### (十七) 利息收入及手續費收入之認列

自一〇〇年一月一日起，因產生或取得該放款及應收款所額外收取之手續費作為放款及應收款之帳面價值調整，並據以調整有效利率，其餘手續費收入係於收現且獲利過程大部分完成時認列。

放款之利息收入，係採用應計基礎估計，依本金、有效利率及期間計算；惟放款因逾期未獲清償而轉列催收款項者，自轉列之日起對內停止計息，俟收現時始予認列收入。

保證手續費收入係按時間經過逐期認列。

#### (十八) 或有損失

在資產負債表日很有可能資產已經受損或負債已經發生，且其損失金額得以合理估計之或有損失，認列為當期損失；若損失金額無法合理估計或損失有可能已經發生，則於財務報表附註揭露之。

#### (十九) 非金融資產之減損

本公司於資產負債表日評估是否有減損跡象顯示資產（主要為固定資產、無形資產及其他資產）可能發生減損。倘經評估資產有減損跡象存在時，即估計該資產或其所屬現金產生單位之可回收金額，當資產或其現金產生單位之可回收金額低於帳面價值而有重大減損時，就其減損部分認列損失。嗣後若資產之可回收金額增加時，將減損損失之迴轉認列為利益，惟不得超過該資產在未認列減損損失之情形下，減除應提列折舊或攤銷後之帳面價值。

### 三、會計變動之理由及其影響

#### 金融商品之會計處理

本公司自一〇〇年一月一日起採用新修訂之財務會計準則公報第三十四號「金融商品之會計處理準則」。將原始產生之放款及應收款納入公報適用範圍。此項會計變動對本公司一〇〇年度之淨益並無重大影響。

#### 營運部門資訊之揭露

本銀行自一〇〇年一月一日起，採用新發布之財務會計準則公報第四十一號「營運部門資訊之揭露」。該公報之規定係以管理階層制定營運事項決策時所使用之企業組成部分相關資訊為基礎，營運部門之辨識則以主要營運決策者定期複核用以分配資源予部門與評量績效之內部報告為基礎。該公報係取代財務會計準則公報第二十號「部門別財務資訊之揭露」，採用該公報僅對本銀行部門別資訊之報導方式產生改變。

四、現金及約當現金

	一〇一年 十二月三十一日	一〇〇年 十二月三十一日
庫存現金及週轉金	\$ 4,091	\$ 3,938
待交換票據	101,592	17,684
存放同業	<u>740,058</u>	<u>598,121</u>
	<u>\$845,741</u>	<u>\$619,743</u>

五、存放央行及拆借銀行同業

	一〇一年 十二月三十一日	一〇〇年 十二月三十一日
拆放同業	\$ 2,798,323	\$ 6,603,081
央行一般往來帳戶－甲戶	1,894,078	102,534
存款準備金－乙戶	2,119,591	1,922,366
其他	<u>4,441</u>	<u>1,874</u>
	<u>\$ 6,816,433</u>	<u>\$ 8,629,855</u>

依中央銀行規定，就每月應提存法定準備金之各項存款之平均餘額，按法定準備率計算，提存於中央銀行之存款準備金帳戶，除符合規定情況外，存款準備金乙戶之金額不得動用。

六、公平價值變動列入損益之金融商品

	一〇一年 十二月三十一日	一〇〇年 十二月三十一日
<u>交易目的之金融資產</u>		
可轉讓定存單	\$ 26,383,179	\$ 32,672,929
外匯換匯合約	210,403	127,372
股票及受益證券	302,049	77,754
換匯換利合約	163,483	187,530
遠期外匯合約	290,092	594,288
不動產證券化受益證券	116,339	88,122
買入外匯選擇權合約	22,288	37,030
利率交換合約	6,335	20,669
買入利率選擇權合約	219	405
政府公債	<u>39</u>	<u>697,970</u>
	<u>27,494,426</u>	<u>34,504,069</u>

(接次頁)

(承前頁)

	一〇一年 十二月三十一日	一〇〇年 十二月三十一日
<u>指定以公平價值變動列入損益</u>		
<u>之金融資產</u>		
國內可轉換公司債	\$ 2,883,082	\$ 2,723,105
海外可轉換公司債	2,998,598	2,972,548
國外結構債	<u>139,853</u>	<u>142,363</u>
	<u>6,021,533</u>	<u>5,838,016</u>
	<u>\$ 33,515,959</u>	<u>\$ 40,342,085</u>
<u>交易目的之金融負債</u>		
外匯換匯合約	\$ 575,442	\$ 107,702
換匯換利合約	244,517	182,585
遠期外匯合約	101,246	582,924
利率交換合約	9,572	23,075
賣出外匯選擇權合約	<u>22,507</u>	<u>37,435</u>
	<u>\$ 953,284</u>	<u>\$ 933,721</u>

本公司從事遠期外匯、外匯換匯及外匯選擇權衍生性金融商品交易之目的，主要係為配合客戶交易之需求並用以軋平本公司之部位及支應不同幣別資金之需求。又本公司訂定之利率交換合約及換匯換利合約，主要係為規避浮動利率收益之債券及應付金融債券因利率或匯率變動產生之現金流量風險或市場價格風險。本公司之財務避險策略係以達成能夠規避大部分市場價格風險或現金流量風險為目的，原則上以與被避險項目公平價值變動呈高度負相關之衍生性金融商品作為避險工具，並作定期評估。

一〇一年及一〇〇年十二月三十一日，本公司尚未到期之衍生性商品合約金額（名目本金）如下：

	合 約 一〇一年 十二月三十一日	金 額 一〇〇年 十二月三十一日
換匯換利合約	\$ 7,741,306	\$ 3,734,021
利率交換合約	8,300,336	9,490,715
外匯換匯合約	110,660,065	90,896,809
遠期外匯合約	25,228,070	30,814,490
外匯選擇權		
買入選擇權	2,599,353	2,834,051
賣出選擇權	2,599,353	2,834,051

於一〇一及一〇〇年度，交易目的之金融商品分別產生淨損失 305,461 仟元及 152,492 仟元；一〇一及一〇〇年度指定以公平價值變動列入損益之金融資產分別產生淨利益 235,108 仟元及 81,432 仟元。

七、應收款項－淨額

	一〇一 年 十二月三十一日	一〇〇 年 十二月三十一日
應收利息	\$ 200,217	\$ 243,117
應收承兌票款	76,058	137,632
應收承兌票款－出口承兌行	1,532,892	-
應收承購帳款	491,273	118,359
應收退稅款	66,437	32,685
其他應收款	<u>42,109</u>	<u>48,829</u>
	2,408,986	580,622
減：備抵呆帳	<u>12,361</u>	<u>2,053</u>
	<u>\$ 2,396,625</u>	<u>\$ 578,569</u>

如附註三所述，本銀行依新修訂之財務會計準則公報第三十四號「金融商品之會計處理準則」評估放款及應收款之減損損失，應收款之減損評估如下表所示：

應收款備抵呆帳評估表

應收款

項 目	一〇一 年 十二月三十一日		一〇〇 年 十二月三十一日		
	應收款總額	備抵呆帳金額	應收款總額	備抵呆帳金額	
已有個別減損客觀證據者	個別評估減損	6,838	622	660	24
	組合評估減損	-	-	-	-
無個別減損客觀證據者	組合評估減損	2,293,602	11,739	498,448	2,029

註：1. 應收款總額係指原始產生且未扣除備抵呆帳及未扣除（加計）折（溢）價調整之金額。

2. 一〇一年及一〇〇年十二月三十一日之應收款總額不含應收退稅款 66,437 仟元及 32,685 仟元暨其他應收款 42,109 仟元及 48,829 仟元。

備抵呆帳之變動情形如下：

	一〇一年度	一〇〇年度
年初餘額	\$ 2,053	\$ 2,513
本年度提列提存	10,326	104
重分類	-	( 570)
匯率影響數	( 18)	6
年底餘額	<u>\$ 12,361</u>	<u>\$ 2,053</u>

八、貼現及放款－淨額

	一〇一 年 十二月三十一日	一〇〇 年 十二月三十一日
短期放款	\$ 8,666,473	\$ 5,561,007
中期放款	60,180,717	56,284,662
長期放款	11,180,454	10,179,066
出口押匯	375,214	-
應收帳款融資	13,839	-
放款轉列之催收款項	<u>540,396</u>	<u>244,082</u>
	80,957,093	72,268,817
減：備抵呆帳	<u>1,770,609</u>	<u>1,803,038</u>
	<u>\$ 79,186,484</u>	<u>\$ 70,465,779</u>

上列催收款項已依規定停止對內計息，一〇一及一〇〇年度未計提利息收入之金額分別為 6,619 仟元及 10,429 仟元。

本公司於一〇一及一〇〇年度並無未經訴追即行轉銷之授信債權。

如附註三所述，本銀行依新修訂之財務會計準則公報第三十四號「金融商品之會計處理準則」評估放款及應收款之減損損失，經評估存放銀行同業、存放央行及拆借銀行同業並無減損損失，其他放款之減損評估如下表所示：

放款備抵呆帳評估表

項 目	一〇一 年 十二月三十一日		一〇〇 年 十二月三十一日	
	放款總額	備抵呆帳金額	放款總額	備抵呆帳金額
已有個別減損客觀證據者	5,807,263	1,076,941	3,988,401	1,236,227
	-	-	-	-
無個別減損客觀證據者	75,149,830	693,668	68,280,416	566,811

註：放款總額係指原始產生且未扣除備抵呆帳及未扣除(加計)折(溢)價調整之金額。

備抵呆帳之明細及變動情形如下：

	一〇一一年度	一〇〇年度
年初餘額	\$ 1,803,038	\$ 600,053
本年度提列提存	1,243,267	1,228,554
沖銷放款	( 1,271,459)	( 24,658)
匯率影響數	( 4,237)	3,123
重分類	-	( 4,034)
年底餘額	<u>\$ 1,770,609</u>	<u>\$ 1,803,038</u>

一〇一及一〇〇年度呆帳費用之明細如下：

	一〇一一年度	一〇〇年度
應收款項備抵呆帳提列數	\$ 10,326	\$ 104
貼現及放款備抵呆帳數	1,243,267	1,228,554
保證責任準備提列(迴轉)數	<u>13,417</u>	( 7,369)
	<u>\$ 1,267,010</u>	<u>\$ 1,221,289</u>

#### 九、備供出售金融資產

	一〇一一年 十二月三十一日	一〇〇年 十二月三十一日
股票及受益證券	\$ 670,377	\$ 535,345
公司債	1,245,282	306,054
金融債	2,037,354	1,313,172
政府債券	4,037,301	3,323,017
國外政府公債	300,633	-
金融資產證券化受益證券	<u>409,799</u>	<u>310,407</u>
	<u>\$ 8,700,746</u>	<u>\$ 5,787,995</u>

本公司之上市及上櫃公司股票中，依一〇一一年底收盤價計算市價低於成本而有尚未認列減損之未實現跌價損失金額為 115,742 仟元，其相關股權投資之公平價值為 512,617 仟元，其中未實現跌價損失持續期間達十二個月以上者之金額為 22,265 仟元。惟本公司評估造成未實現跌價損失持續期間之因素預期將可消除，且本公司有意圖及能力持有該投資之合理期間達公平價值預期回復至成本之所需期間，因是未認列為減損損失。本公司備供出售金融資產一〇一及一〇〇年度已認列之減損損失分別為 183,260 仟元及 8,505 仟元。



截至一〇一年及一〇〇年底止，上述政府公債已提供作為附買回條件交易之金額分別為 457,236 仟元及 1,878,837 仟元。

十、持有至到期日金融資產

	一〇一年 十二月三十一日	一〇〇年 十二月三十一日
金融債	\$ 871,768	\$ 1,208,878
公司債	<u>291,359</u>	<u>305,304</u>
	<u>\$ 1,163,127</u>	<u>\$ 1,514,182</u>

本公司投資國外之金融債及公司債，於一〇一年與一〇〇年十二月三十一日之面額分別為美金 40,000 仟元與美金 50,000 仟元，有效利率區間分別為 1.332%~2.550% 及 1.234%~2.550%，將分別於一〇二年三月二十六日至一〇三年一月二十一日止陸續到期。

十一、採權益法之股權投資

	一〇一年十二月三十一日		一〇〇年十二月三十一日	
	金 額	持 股 %	金 額	持 股 %
國內上市公司				
中華票券金融股份有限公司	\$ 5,845,624	28.37	\$ 6,088,707	28.37
未上市櫃公司				
台灣工銀證券股份有限公司	4,906,819	94.80	4,736,152	94.80
波士頓生物科技創業投資股份有限公司	843,438	50.00	809,417	50.00
台灣工銀科技顧問股份有限公司	230,075	100.00	219,683	100.00
台遠科技股份有限公司	6,949	16.67	12,818	16.67
IBT Holdings	3,186,664	100.00	3,186,203	100.00
台灣工銀貳創業投資股份有限公司	307,920	31.25	379,519	31.25
臺灣工銀租賃股份有限公司	1,388,543	100.00	1,471,078	100.00
台灣工銀陸創業投資股份有限公司(已於一〇一五月解散清算)	-	-	910	100.00
	<u>\$16,716,032</u>		<u>\$16,904,487</u>	

中華票券金融股份有限公司依一〇一年及一〇〇年十二月三十一日股票收盤價計算之市價為 4,266,998 仟元及 3,962,213 仟元。

本公司採權益法之股權投資，其投資利益（損失）明細如下：

	<u>一〇一一年度</u>	<u>一〇〇年度</u>
中華票券金融股份有限公司	\$ 329,829	\$ 1,795,356
台灣工銀證券股份有限公司	193,467	( 219,355)
波士頓生物科技創業投資股份有限公司	61,255	10,895
台灣工銀科技顧問股份有限公司	11,980	25,152
台遠科技股份有限公司	1,332	3,081
IBT Holdings Corp.	120,483	109,400
台灣工銀貳創業投資股份有限公司	( 28,741)	( 1,417)
台灣工銀陸創業投資股份有限公司	( 9)	( 90)
台灣工銀租賃股份有限公司	( <u>58,499</u> )	( <u>59,796</u> )
	<u>\$ 631,097</u>	<u>\$ 1,663,226</u>

臺灣工銀租賃股份有限公司於一〇〇年三月十六日經金融監督管理委員會核准成立，並於一〇〇年四月七日完成設立。該公司於一〇〇年四月二十一日亦經金融監督管理委員會核准投資大陸蘇州台駿國際租賃公司，該被投資公司成立時間為一〇〇年六月。

本公司自九十四年起陸續取得中華票券股份有限公司（以下簡稱中華票券）股權，並於九十六年對其取得實質控制能力，其中取得可辨認淨資產公平價值超過收購成本之差額 666,840 仟元，故本公司於編制九十六年度合併報表時，依中華票券之非流動資產比例（固定資產 1,458,494 仟元及其他資產 6,496 仟元）分別將其公平價值減少之，惟考量分攤至其他資產之比例微小，故全數調減於固定資產，其中一〇一及一〇〇年度增減變動如下：

	<u>一〇一一年度</u>	<u>一〇〇年度</u>
年初金額	\$ 67,893	\$666,840
本年度減少	<u>-</u>	( <u>598,947</u> )
年底餘額	<u>\$ 67,893</u>	<u>\$ 67,893</u>

中華票券已於一〇〇年十二月處分敦化南路辦公大樓，故屬於該大樓可辨認淨資產公平價值超過收購成本分攤於該大樓之差額 598,947 仟元調整增加採權益法認列之投資收益。

本公司之合併財務報表係依據財務會計準則公報第七號「合併財務報表」規定，將具有控制能力之被投資公司列入編製合併財務報表。

十二、以成本衡量之金融資產

	一〇一年 十二月三十一日	一〇〇年 十二月三十一日
國內股票	\$1,342,197	\$1,608,139
國外股票	<u>543,771</u>	<u>748,731</u>
	<u>\$1,885,968</u>	<u>\$2,356,870</u>

本公司於一〇一年及一〇〇年十二月三十一日以成本衡量之股權投資因其公平價值無法可靠衡量，因此未於資產負債表日估計其公平價值。本公司以成本衡量之股權投資，經評估其投資價值確已減損，且回復希望甚小而於一〇一及一〇〇年度認列減損之金額分別為246,851仟元及103,484仟元。

十三、固定資產

累計折舊明細如下：

	一〇一年 十二月三十一日	一〇〇年 十二月三十一日
房屋及建築	\$191,073	\$153,820
機械及電腦設備	183,876	172,461
交通及運輸設備	24,979	22,650
雜項設備	95,635	85,088
租賃改良物	<u>41,998</u>	<u>38,400</u>
	<u>\$537,561</u>	<u>\$472,419</u>

十四、其他資產－其他

	一〇一年 十二月三十一日	一〇〇年 十二月三十一日
雜項資產	\$129,288	\$120,202
預付款項	<u>11,875</u>	<u>8,962</u>
	<u>\$141,163</u>	<u>\$129,164</u>

十五、央行及銀行同業存款

	一〇一年 十二月三十一日	一〇〇年 十二月三十一日
銀行同業拆放	\$ 18,998,647	\$ 24,958,896
央行拆放	2,330,880	-
中華郵政轉存款	<u>1,291,802</u>	<u>1,366,689</u>
	<u>\$ 22,621,329</u>	<u>\$ 26,325,585</u>

十六、應付款項

	一〇一年 十二月三十一日	一〇〇年 十二月三十一日
應付費用	\$183,174	\$158,623
應付利息	176,486	189,569
應付承購帳款	175,747	11,836
應付有價證券交割款	106,766	15,473
應付待交換票據款	101,592	17,684
承兌匯票	76,058	137,632
應付稅捐	21,985	20,617
應付代收款	19,081	21,593
應付工程款	-	4,357
其他	<u>7,521</u>	<u>3,551</u>
	<u>\$868,410</u>	<u>\$580,935</u>

十七、存款及匯款

	一〇一年 十二月三十一日	一〇〇年 十二月三十一日
定期存款	\$ 80,784,043	\$ 78,517,550
活期存款	11,411,816	6,071,357
支票存款	221,791	138,670
匯出匯款	<u>749</u>	<u>-</u>
	<u>\$ 92,418,399</u>	<u>\$ 84,727,577</u>

十八、應付金融債券

	一〇一年 十二月三十一日	一〇〇年 十二月三十一日
九十七年度第一次五年六個月期次順位金融債券，票面利率依新台幣 90 天期商業本票次級市場之平均報價加計 0.80% 機動計息，到期日一〇二年七月十八日，每三個月計息並每年付息一次，到期一次還本	\$ 500,000	\$ 500,000
九十七年度第二次六年期次順位金融債券，固定利率 3.22%，到期日一〇三年二月十二日，每年計息並付息一次，到期一次還本	700,000	700,000
九十七年度第三次次順位金融債券，甲券二年期，固定利率 2.9%，到期日九十九年六月三十日，乙券三年期，固定利率 3.1%，到期日一〇〇年六月三十日，丙券六年期，固定利率 3.5%，到期日一〇三年六月三十日；各種類債券每年計息並付息一次，到期一次還本	\$ 200,000	\$ 200,000
九十八年度第一次七年期次順位金融債券，固定利率 3.20%，到期日一〇五年十二月二十八日，每年計息並付息一次，到期一次還本	500,000	500,000
九十九年度第一次七年期次順位金融債券，固定利率 3.00%，到期日一〇六年四月十二日，每年計息並付息一次，到期一次還本	800,000	800,000
九十九年度第二次十年期次順位金融債券，前五年固定利率 2.75%；後五年固定利率 3.45%，到期日一〇九年七月七日，每半年計息並付息一次，到期一次還本	1,030,000	1,030,000

(接次頁)

(承前頁)

	<u>一〇一年</u> <u>十二月三十一日</u>	<u>一〇〇年</u> <u>十二月三十一日</u>
一〇〇年度第一次七年期次順位金融債券，固定利率2.30%，到期日一〇七年八月二十六日，每年計息並付息一次，到期一次還本	\$ 950,000	\$ 950,000
一〇〇年度第二次七年期次順位金融債券，固定利率2.30%，到期日一〇七年十月二十八日，每年計息並付息一次，到期一次還本	3,350,000	3,350,000
一〇一年度第一次七年期次順位金融債券，固定利率1.85%，到期日一〇八年八月十七日，每年計息並付息一次，到期一次還本	<u>1,650,000</u>	<u>-</u>
	<u>\$ 9,680,000</u>	<u>\$ 8,030,000</u>

#### 十九、職工退休金

適用「勞工退休金條例」之退休金制度，係屬確定提撥退休辦法，依員工每月薪資百分之六提撥退休金至勞工保險局之個人專戶。本公司一〇一及一〇〇年度認列之退休金成本分別為 15,902 仟元及 15,251 仟元。

適用「勞動基準法」之退休金制度，係屬確定給付退休辦法。員工退休金之支付，係根據服務年資及核准退休日前六個月平均工資計算。本公司按員工每月薪資總額百分之二提撥員工退休基金，交由勞工退休準備金監督委員會以該委員會名義存入臺灣銀行之專戶。截至一〇一年及一〇〇年底退休基金餘額分別為 83,771 仟元及 79,437 仟元。本公司一〇一及一〇〇年度按精算結果認列之退休金費用分別為 34,136 仟元及 10,878 仟元。另一〇一年度，因人員借調關係，本公司收取關係企業 374 仟元，帳列退休金費用減項。

屬確定給付退休辦法之退休金相關資訊揭露如下：

(一) 淨退休金成本組成項目

	一〇一年度	一〇〇年度
服務成本	\$ 7,537	\$ 8,792
利息成本	3,754	3,409
退休基金資產之實際報酬	( 1,624)	( 1,560)
淨攤銷與遞延數額		
未認列過度性淨給付義務	277	277
前期服務成本未攤銷餘額	1,128	( 381)
退休金損益未攤銷餘額	1,106	341
需當年認列之前期服務成本	9,485	-
縮減清償損失	<u>12,473</u>	<u>-</u>
淨退休金成本	<u>\$ 34,136</u>	<u>\$ 10,878</u>

(二) 退休基金提撥狀況與帳載應計退休金負債之調節

	一〇一年 十二月三十一日	一〇〇年 十二月三十一日
給付義務		
既得給付義務	(\$ 36,236)	(\$ 57,682)
非既得給付義務	( <u>112,793</u> )	( <u>84,015</u> )
累積給付義務	( 149,029)	( 141,697)
未來薪資增加之影響數	( <u>42,400</u> )	( <u>35,982</u> )
預計給付義務	( 191,429)	( 177,679)
退休基金資產公平價值	<u>83,771</u>	<u>79,437</u>
提撥狀況	( 107,658)	( 98,242)
未認列過度性淨給付義務	2,101	2,762
前期服務成本未攤銷餘額	10,677	-
退休金損失未攤銷餘額	37,710	30,705
補列之應計退休金負債	( <u>8,088</u> )	<u>-</u>
應計退休金負債(帳列其他負債-其他)	<u>(\$ 65,258)</u>	<u>(\$ 64,775)</u>
既得給付	<u>(\$ 37,356)</u>	<u>(\$ 57,682)</u>

(三) 退休金給付義務及計算淨退休金成本之假設為：

	一〇一年 十二月三十一日	一〇〇年 十二月三十一日
折現率	1.75%	2%
未來薪資水準增加率	2.5%	2.5%
退休基金資產預期投資報酬率	2%	2%

(四) 退休基金提撥及支付情況如下：

	一〇一一年度	一〇〇年度
本年度提撥	<u>\$ 3,547</u>	<u>\$ 3,774</u>
本年度支付	<u>\$ 1,339</u>	<u>\$ 1,339</u>

## 二十、股東權益

依本公司章程規定，年度決算如有盈餘，於依法完納一切稅捐及彌補虧損後，應分配如下：

(一) 提列百分之三十為法定盈餘公積。

(二) 再酌提特別盈餘公積。

(三) 餘額分配如下：

1. 董監事酬勞百分之四。
2. 員工紅利百分之二至四。
3. 股東股利視公司營運狀況，由董事會提請股東常會決議分派之。

前項股利之分派，依據本銀行未來資本預算之規劃，各項業務之資金需求及財務結構之穩健考量，採穩定平衡之股利政策，其中現金股利以不低於當年度股利總額百分之二十為原則，惟前述股利分配方式僅係原則性規範，本公司視實際需要，由董事會提請股東會決議調整之。

一〇一及一〇〇年度對於應付員工紅利估列皆為 10,172 仟元，應付董監酬勞估列金額皆為 20,345 仟元。前述員工紅利及董監酬勞之估列係依過去經驗以可能發放之金額為基礎，分別按可供分配盈餘之 2% 及 4% 計算。年度終了後，董事會決議之發放金額有重大變動時，該變動調整原提列年度費用，至股東會決議日時，若金額仍有變動，則依會計估計變動處理，於股東會決議年度調整入帳。

本公司分配盈餘時，必須依法令規定就金融商品未實現損失餘額提列特別盈餘公積。嗣後該損失金額如有減少，可就減少金額自特別盈餘公積轉回未分配盈餘。

有關盈餘之分配應於翌年召開股東常會時予以承認，並於該年度入帳。



本公司於一〇一年六月十八日及一〇〇年六月十三日由股東常會通過之一〇〇及九十九年度盈餘分配案及每股股利如下：

	一〇〇年 度		九 十 九 年 度	
	盈餘分配案	每股股利	盈餘分配案	每股股利
法定公積	\$ 280,838		\$ 452,844	
特別公積	177,189		578,533	
普通股現金股利	478,101	\$ 0.20	478,101	\$ 0.20

本公司於一〇一年六月十八日及一〇〇年六月十三日之股東常會決議配發一〇〇及九十九年度員工現金紅利均為 10,172 仟元，董監事酬勞均為 20,345 仟元。

上述之分配情形與本公司一〇一年二月二十九日及一〇〇年四月二十七日之董事會決議暨一〇〇及九十九年度財務報表認列員工紅利及董監事酬勞並無差異。

本公司一〇二年二月二十七日董事會擬議一〇一年度盈餘分配案及每股股利，其中一〇一年度稅後盈餘 59,229 仟元扣除依法提列之法定公積 17,769 仟元後，轉回一〇一年度依法就金融商品未實現損失餘額提列之特別盈餘公積 39,188 仟元及過去年度自行依章程提列之特別盈餘公積 397,453 仟元，可供分配餘額計 478,101 仟元，並分配如下：

	盈 餘 分 配 案	每股股利 (元)
普通股現金股利	\$478,101	\$ 0.20

有關一〇一年度之盈餘分配案、員工分紅及董事酬勞尚待預計於一〇二年六月十四日召開之股東會決議。

有關董事會通過擬議及股東會決議盈餘分派情形暨員工紅利及董監酬勞相關資訊，請至臺灣證券交易所之「公開資訊觀測站」查詢。

依公司法規定，法定盈餘公積應繼續提撥至其餘額達股本總額時止。法定盈餘公積得用以彌補虧損。公司無虧損時，法定盈餘公積超過實收股本總額 25% 之部分除得撥充股本外，尚得以現金分配。另依銀行法規定，當法定盈餘公積未達股本總額前，現金盈餘分配，最高不得超過實收股本之百分之十五。

資本公積因採權益法之股權投資所產生者，不得作為任何用途。

金融監督管理委員會於一〇〇年一月發布金管證券字第09900738571號令及金管證期字第10000002891號令，爰以刪除證券商及期貨商提列違約損失準備及買賣損失準備之規定，證券商及期貨商截至九十九年底已提列之違約損失準備及買賣損失準備，應轉列為特別盈餘公積。

本公司業已依上述函令將截至九十九年底已提列之買賣損失準備22,873仟元，於一〇〇年度轉列特別盈餘公積。

依所得稅法規定，本公司於分配盈餘時，除屬非中華民國境內居住之股東外，其餘股東可獲配依股利分配日之稅額扣抵比率計算之股東可扣抵稅額。

## 二一、庫藏股票

	<u>年初股數</u>	<u>本年度增加</u>	<u>本年度減少</u>	<u>年底股數</u>
<u>一〇〇年度</u>				
依企業併購法第十三條處分過去年度收回之股份	<u>10</u>	<u>-</u>	<u>10</u>	<u>-</u>

本公司於九十七年八月二十二日召開股東臨時會，對本公司與中華票券公司之合併案有異議之股東，按中華票券公司當日之公平價值（台灣證券集中交易市場收盤價每股6.23元）及本合併案之換股比例（1:1.241），以每股7.73元收買異議股東持有本公司之全部普通股股票；共計已收回庫藏股票10仟股，買回成本計80仟元。本公司另於一〇〇年十一月依規定全數出售前述庫藏股票，出售價格為每股6.51元，處分價格低於帳面價值13仟元，帳列保留盈餘之減項。

本公司持有之庫藏股票，依證券交易法規定不得質押，亦不得享有股利之分派及表決權等權利。

## 二二、所得稅

(一) 本公司一〇一及一〇〇年度之帳列稅前利益按法定稅率 17% 計算之所得稅費用與所得稅費用之調節如下：

	一〇一年度	一〇〇年度
稅前利益按法定稅率計算之稅額	\$ 19,434	\$146,436
調整項目之所得稅影響數		
永久性差異	64,372	( 210,175)
暫時性差異	( 83,806)	63,739
未分配盈餘加徵 10%	<u>13,800</u>	<u>57,853</u>
當年度應負擔所得稅	<u>\$ 13,800</u>	<u>\$ 57,853</u>

(二) 所得稅費用 (利益) 構成項目如下：

	一〇一年度	一〇〇年度
當年度應負擔所得稅	\$ 13,800	\$ 57,853
遞延所得稅		
虧損扣抵	( 72,727)	-
暫時性差異	83,806	( 63,739)
備抵評價調整	( 1,356)	( 50,272)
以前年度所得稅調整	190	( 18,597)
海外分行所得稅	<u>31,375</u>	<u>-</u>
所得稅費用 (利益)	<u>\$ 55,088</u>	<u>(\$ 74,755)</u>

(三) 本公司遞延所得稅資產及負債之組成項目如下：

	一〇一 年 十二月三十一日	一〇〇 年 十二月三十一日
遞延所得稅資產		
呆帳超限	\$161,778	\$187,131
退休金超限	5,358	6,714
虧損扣抵	<u>72,727</u>	<u>-</u>
	239,863	193,845
減：備抵評價	( <u>5,358</u> )	( <u>6,714</u> )
	<u>234,505</u>	<u>187,131</u>
遞延所得稅負債		
採權益法認列國外被投資公司之投資收益	( 42,055)	( 21,573)
衍生性商品評價利益	( <u>39,656</u> )	( <u>3,042</u> )
	( <u>81,711</u> )	( <u>24,615</u> )
淨遞延所得稅資產	<u>\$152,794</u>	<u>\$162,516</u>

截至一〇一年十二月三十一日止，虧損扣抵相關資訊如下：

<u>尚未扣抵餘額</u>	<u>最後扣抵年度</u>
<u>\$427,809</u>	一一一年

(四) 兩稅合一之相關資訊：

	一〇一年 十二月三十一日	一〇〇年 十二月三十一日
可扣抵稅額帳戶餘額	<u>\$ 751</u>	<u>\$ 80,549</u>

一〇一年度預計及一〇〇年實際盈餘分配適用之稅額扣抵比率分別為 11.72% 及 19.44%。

(五) 本公司一〇一及一〇〇年底之未分配盈餘皆係八十七年度以後產生。

(六) 本公司截至九十七年度營利事業所得稅申報案件，業經稅捐稽徵機關核定。

### 二三、用人、折舊及攤銷費用

	<u>一〇一年度</u>	<u>一〇〇年度</u>
用人費用		
薪資費用	\$324,784	\$313,715
勞健保費用	24,047	23,004
退休金費用	49,664	26,129
其他用人費用	166,387	124,557
折舊費用	69,920	76,824
攤銷費用	8,562	12,980

### 二四、每股盈餘

計算基本每股盈餘之分子及分母揭露如下：

	金額 (分子)		股數 (分母)	每股盈餘 (元)	
	稅前淨利	稅後淨利	(仟股)	稅前	稅後
一〇一年度	<u>\$ 114,317</u>	<u>\$ 59,229</u>	<u>2,390,506</u>	<u>\$ 0.05</u>	<u>\$ 0.02</u>
一〇〇年度	<u>\$ 861,386</u>	<u>\$ 936,141</u>	<u>2,390,506</u>	<u>\$ 0.36</u>	<u>\$ 0.39</u>

## 二五、關係人交易

### (一) 關係人之名稱及關係

關 係 人 名 稱	與 本 行 之 關 係
台灣工銀證券股份有限公司(台灣工銀證券)	本公司之子公司
台灣工銀科技顧問股份有限公司(台灣工銀科技顧問)	本公司之子公司
波士頓生物科技創業投資股份有限公司(波士頓創投)	本公司之子公司
IBT Holdings Corp. (IBTH)	本公司之子公司
台遠科技股份有限公司(台遠科技)	本公司之子公司
中華票券金融股份有限公司(中華票券)	本公司之子公司
臺灣工銀租賃股份有限公司(臺灣工銀租賃)	本公司之子公司
台灣工銀陸創業投資股份有限公司(已於一〇一年五月清算解散)	本公司之子公司
美國華信商業銀行(EverTrust Bank)	IBTH 之子公司
台灣工銀貳創業投資股份有限公司(台灣工銀貳創投)	按權益法認列之被投資公司
IBT Management U.S.A. Corp.	台灣工銀科技顧問之子公司
IBT Fortune Limited	台灣工銀科技顧問之子公司
台嘉國際股份有限公司	台灣工銀科技顧問按權益法認列之被投資公司
台灣工銀證券投資顧問股份有限公司(台灣工銀證投顧)	台灣工銀證券之子公司
IBTS Holdings (B.V.I.) Limited (IBTSH)	台灣工銀證券之子公司
台駿國際租賃公司(台駿國際)	臺灣工銀租賃之子公司
IBTS Financial (HK) Limited (IBTS HK)	IBTSH 之子公司
IBTS Asia (HK) Limited (IBTS Asia)	IBTSH 之子公司
財團法人臺灣工業銀行教育基金會(臺灣工銀教育基金會)	本公司係主要基金捐贈人
台灣水泥股份有限公司	本公司法人董事
怡昌投資股份有限公司	本公司法人董事
明山投資股份有限公司	本公司法人董事
陳永泰	本公司董事(已於一〇〇年六月十三日卸任)
陳世姿	本公司法人董事之代表人
其他	本公司之董事、經理人暨董事長及總經理二親等以內親屬等

(二) 與關係人間之重大交易事項

1. 放款

一〇〇年十二月三十一日

單位：新台幣仟元

類別	戶數或關係人名稱	本期最高餘額	期末餘額	履約情形		擔保品內容	與非關係人之交易條件有無不同
				正常放款	逾期放款		
其他	明山投資股份有限公司	\$ 300	\$ -	\$ -	\$ -	上市股票	無
	怡昌投資股份有限公司	300	-	-	-	上市股票	無
	台灣工銀證券股份有限公司	20,000	-	-	-	他行存單	無

2. 董事、監察人及管理階層薪酬資訊：

	一〇一一年度	一〇〇年度
薪資	\$ 76,315	\$ 70,889
獎金	43,021	29,860
董事及監察人酬勞	20,345	20,345
管理階層之分紅	2,240	2,408
其他	37,788	7,810
	<u>\$179,709</u>	<u>\$131,312</u>

3. 其他

	年底餘額	佔該科目餘額百分比(%)	利率(%)	收入(費用)
一〇一一年度				
存款	<u>\$ 1,612,030</u>	1.67	0-6.92	<u>(\$ 12,300)</u>
拆放銀行同業－中華票券	<u>\$ -</u>	-	0.33-0.82	<u>\$ 323</u>
銀行同業拆放－中華票券	<u>\$ -</u>	-	0.28-0.5	<u>(\$ 62)</u>
手續費收入				
－波士頓創投				<u>\$ 365</u>
－台灣工銀貳創投				<u>\$ 287</u>
－台灣工銀科技顧問				<u>\$ 5</u>
－台嘉國際				<u>\$ 8</u>

(接次頁)

(承前頁)

	年底餘額	佔該科目 餘額百分 比(%)	利率(%)	收入(費用)
其他－臺灣工銀教育 基金會				(\$ 881)
一〇〇年度				
存款	\$ 1,583,755	1.87	0-6.92	(\$ 11,677)
拆放銀行同業－中華 票券	\$ 1,100,000	16.66	0.45-0.83	\$ 1,787
手續費收入				
－波士頓創投				\$ 332
－台灣工銀貳創 投				\$ 213
－台灣工銀證券				\$ 29
其他－臺灣工銀教育 基金會				(\$ 1,998)

本公司一〇一及一〇〇年度與關係人間買賣債券及受益證券之交易如下：

交易對象	一〇一年度		一〇〇年度			
	交易方式	面額	成交金額	交易方式	面額	成交金額
台灣工銀證券公司	買斷	\$ 3,950,000	\$ 3,995,092	買斷	\$ 1,050,000	\$ 1,053,207
	賣斷	3,550,000	3,586,737	賣斷	1,100,000	1,132,430
	附買回	50,000	50,026	附買回	-	-
	附賣回	300,000	300,000	附賣回	760,000	758,117
中華票券金融公司	買斷	1,000,000	998,994	買斷	6,200,000	6,226,148
	賣斷	1,450,000	1,447,317	賣斷	6,700,000	6,730,129
	附買回	150,000	150,524	附買回	200,000	203,788

本公司因購買及處分有價證券，於一〇一及一〇〇年度分別支付台灣工銀證券手續費用 19,887 仟元及 23,996 仟元。

本公司因提供部分辦公場所及設備而分別與台灣工銀證券、台灣工銀證券投顧、中華票券、臺灣工銀租賃及台灣工銀科技顧問簽訂租賃契約及管理服務契約。一〇一及一〇〇年度依租賃契約向台灣工銀證券、台灣工銀證券投顧、中華票券、臺灣工銀租賃及台灣工銀科技顧問收取之租金收入合計為 56,946 仟元及 44,925 仟元（帳列其他非利息淨損益）；一〇一及一〇〇年度依管理服務契約向台灣工銀科技顧問

收取服務收入分別為 232 仟元及 834 仟元，支付服務費用分別為 179 仟元及 220 仟元（帳列其他非利息淨損益）。

本公司委請台遠科技提供資訊設備維護相關服務，依約一〇一及一〇〇年度支付服務費皆為 9,960 仟元（帳列其他業務及管理費用）。

本公司董事擔任本公司授信客戶之保證人，於一〇一及一〇〇年底其保證餘額分別為 348,571 仟元及 522,857 仟元。

本公司與關係人間之交易，除行員存放款在限額內享有利率優惠外，其他交易條件與非關係人相當。

本公司根據銀行法第三十二條及第三十三條之規定，對有利害關係者，除消費者貸款額度內及對政府貸款外，不得為無擔保授信；為擔保授信者，應有十足擔保，且其條件不得優於其他同類授信對象。

## 二六、質押之資產

	一〇一年 十二月三十一日	一〇〇年 十二月三十一日
公平價值變動列入損益之金融 資產	\$ 8,999,801	\$ 9,070,987
備供出售金融資產	<u>165,805</u>	<u>168,811</u>
	<u>\$ 9,165,606</u>	<u>\$ 9,239,798</u>

為配合中央銀行同業資金調撥清算作業系統採行即時總額清算機制，因是提供可轉讓定期存單（帳列公平價值變動列入損益之金融資產）作為日間透支之擔保，該擔保額度可隨時變更且日終未動用之額度仍可充當流動準備；另為承作外幣拆款業務，故提供外幣可轉讓定期存單質權設定予中央銀行外匯局；質押之備供出售金融資產係債券投資，主要為信託賠償準備、債券交割結算準備與承作利率交換之擔保品。

## 二七、重大承諾事項及或有事項

本公司除附註二八金融商品資訊之揭露項下所述者外，計有下列承諾事項及或有負債：

- (一) 截至一〇一年底以附買回為條件賣出之債券計 497,576 仟元，經約定陸續於一〇二年一月四日前以 497,645 仟元買回。



(二) 本公司因租用行舍等而與他人分別簽訂若干租賃契約，租期至一〇六年十月底前陸續到期。本公司依約已支付之保證金計 6,221 仟元（帳列存出保證金）。

依約，未來五年度應支付之租金彙總如下：

年 度	金 額
一〇二年度	\$ 25,709
一〇三年度	24,090
一〇四年度	21,385
一〇五年度	5,588
一〇六以後年度	4,616

(三) 本公司與他公司簽訂購買電腦系統軟體等各項合約，合約總價款計 3,390 仟元，截止一〇一年底已支付 2,780 仟元（帳列預付工程及設備款）。

(四) 本公司於九十九年十月間，遭財團法人證券投資人及期貨交易人保護中心以本公司前總經理及職員因展茂案違反證券交易法為由，訴請本公司應連帶賠償投資人 15,348 仟元。本公司認為上開起訴認事用法仍有商榷，故未予估列損失。截至目前為止，本案尚在台灣板橋地方法院審理中。

(五) 關於本公司之子公司台灣工銀證券投資信託股份有限公司（以下簡稱台灣工銀投信）於九十九年十二月十八日遭台新證券投資信託股份有限公司（以下簡稱台新投信）合併一案，本公司及台灣工銀投信主要股東陳瓊讚先生依合併契約需繼受之權利、義務及負債分述如下：

1. 依合併契約規定，本公司將合併所得部分價款 89,675 仟元（帳列存出保證金）撥付至台灣工銀證券專戶，供台灣土地銀行受託經營台新銀行第四次債券資產特殊目的信託受益證券（以下簡稱 ABCP）處分完畢時辦理結算，同時與工銀投信主要股東陳瓊讚先生繼受 ABCP 後續相關之權利、義務及負債。經本公司評估，ABCP 處分價款扣除相關款項後，尚有不足，故於九十九年度估計認列負債 112,879 仟元（帳列其他負債－其他）。

ABCP 於一〇一年十月清算終止，除部分國外訴訟之保留款項外已全數分配於相關受益人。依合併契約規定，本公司按合併基準日之台灣工銀投信股東持股比例獲配溢額 58,569 仟元，並將前述估計負債全數迴轉，計認列利益 171,448 仟元（帳列其他非利息淨損益），同時將作為結算保證之價款全數收回。

2. 本公司與台灣工銀投信之主要股東陳瓊讚先生依合併契約規定繼受下列原台灣工銀投信之訴訟案件及其他相關或有事項，並依約將合併所得部分價款 22,419 仟元保留於台新投信，做為相關履約聲明之擔保。

- (1) 原台灣工銀投信所經理之台灣工銀 101 全球抵押貸款債權證券化證券投資信託基金之某一法人投資人，因投資該基金產生損失，由該公司之董事長及總經理於九十七年十月十三日對該基金經理人及原台灣工銀投信提起民事訴訟請求賠償新台幣 66,914 仟元。本案經法院多次開庭審理，九十九年三月二十三日原告撤回對原台灣工銀投信之民事訴訟請求賠償。惟九十九年六月間，該法人投資人另向台北地檢署控告原台灣工銀投信員工詐欺案，該案業已於一〇〇〇年一月二十五日接獲台北地檢署不起訴處分，惟原告聲請再議，高檢署於一〇〇〇年三月發回續查，於一〇〇〇年七月五日接獲台北地檢署不起訴處分，惟原告仍聲請再議，高檢署於一〇〇一年八月四日二度發回續查，於一〇〇一年十一月九日，台北地檢署續行偵查終結認為仍應該不起訴處分。

- (2) 原台灣工銀投信於九十八年七月十七日接獲該公司所經理之台灣工銀全球多元策略入息平衡基金投資人，因認為其經由寶來證券傳真原台灣工銀投信轉申購之交易自始不存在，對原台灣工銀投信及寶來證券提起民事訴訟損害賠償案，依原告九十九年三月十九日提出民事更正訴之聲明，請求原台灣工銀投信及寶來證券應連帶給付原告新台幣 18,481 仟元及自九十八年六月十一日起至清償日止，按年

息 5% 計算之利息。目前已委由律師處理並由台北地方法院審理中。

依合併契約規定，於合併基準日滿兩年後，保留款項於扣除上述案件經訴訟、非訟、和解或行政處分等方式確定之損失金額後陸續返還於本公司，截至一〇一年十二月三十一日止，仍有 17,397 仟元尚未返還。針對部分繼受之訴訟案件及或有事項，本公司認為尚有遭受損失之可能，故保守估計認列負債 18,182 仟元（帳列其他負債－其他）。

## 二八、金融商品資訊之揭露

### (一) 公平價值之資訊

	一〇一年十二月三十一日		一〇〇年十二月三十一日	
	帳面價值	公平價值	帳面價值	公平價值
<u>金融資產</u>				
公平價值變動列入損益				
之金融資產	\$ 33,515,959	\$ 33,515,959	\$ 40,342,085	\$ 40,342,085
貼現及放款	79,186,484	79,186,484	70,465,779	70,465,779
備供出售金融資產	8,700,746	8,700,746	5,787,995	5,787,995
持有至到期日金融資產	1,163,127	1,167,800	1,514,182	1,455,259
其他短期金融資產	9,992,362	9,992,362	9,795,482	9,795,482
存出保證金	30,591	30,591	443,662	443,662
<u>金融負債</u>				
公平價值變動列入損益				
之金融負債	953,284	953,284	933,721	933,721
存款及匯款	92,418,399	92,418,399	84,727,577	84,727,577
應付金融債券	9,680,000	9,698,284	8,030,000	8,052,119
其他金融負債	560,108	560,108	539,321	539,321
其他短期金融負債	23,965,330	23,965,330	29,481,088	29,481,088

### (二) 本公司估計金融商品公平價值所使用之方法及假設如下：

1. 短期金融商品以其在資產負債表上之帳面價值估計其公平價值，因為此類商品到期日甚近，其帳面價值應屬估計公平價值之合理基礎。其他短期金融資產包括現金及約當現金、存放央行及拆借銀行同業、附賣回票券及債券投資及應收款項（應收退稅款除外）等；其他短期金融負債包括央行及銀行同業存款、附買回票券及債券負債及應付款項（應付稅款除外）等。

2. 公平價值變動列入損益之金融商品、備供出售金融資產及持有至到期日金融資產，如有活絡市場公開報價時，則以此市場價格為公平價值。若無市場價格可供參考時，則採用評價方法估計。本公司採用評價方法所使用之估計及假設，與市場參與者於金融商品訂價時用以作為估計及假設之資訊一致，該資訊為本公司可取得者。
3. 貼現及放款、存款及其他金融負債因皆為付息之金融資產或負債，故其帳面價值與目前之公平價值相近。催收款之帳面價值係減除備抵呆帳後之預計收回金額，故均以帳面價值為公平價值。
4. 以成本衡量之金融資產屬未上市櫃公司股票及與可轉換公司債連動之衍生性商品暨採權益法評價之股權投資，因無活絡市場公開報價，其公平價值估計數之變異區間並非相當小，且變異區間內各估計數之機率無法合理評估，因是公平價值無法可靠衡量，故未估列揭露其公平價值。
5. 存出保證金並無特定到期日，故以其在資產負債表上之帳面價值估計其公平價值。
6. 應付金融債券以其預期現金流量之折現值估計公平價值。折現率則以所能獲得類似條件（相近之到期日）之借款利率為準，所使用之折現率為 1.85% 至 3.50%。
7. 衍生性金融商品如無活絡市場價格可供參考時，採用現金流量折現法，外匯選擇權合約採用 Black-Scholes model。
8. 本公司係以路透社報價系統所顯示之外匯匯率，就個別遠期外匯合約到期日之遠期匯率分別計算個別合約之公平價值。利率交換及換匯換利合約之公平價值除部分係以交易對象提供之報價資料，餘係以 Kondor<sup>+</sup>資訊系統自路透社報價系統擷取所需之係數，就個別合約分別計算評估公平價值。

(三) 本公司金融資產及金融負債之公平價值，以活絡市場之公開報價直接決定者，及以評價方法估計者分別為：

	一〇一年十二月三十一日		一〇〇年十二月三十一日	
	公開報價 決定之金額	評價方法 估計之金額	公開報價 決定之金額	評價方法 估計之金額
<u>金融資產</u>				
公平價值變動列入				
損益之金融資產	\$ 418,388	\$33,097,571	\$ 165,876	\$40,176,209
備供出售金融資產	1,080,176	7,620,570	845,752	4,942,243
持有至到期日金融 資產	-	1,167,800	-	1,455,259
<u>金融負債</u>				
公平價值變動列入				
損益之金融負債	-	953,284	-	933,721
應付金融債券	-	9,698,284	-	8,052,119

#### 金融商品公平價值之層級資訊

單位：新台幣仟元

以公平價值衡量之金融商品項目	一〇一年十二月三十一日			
	合計	第一層級	第二層級	第三層級
<u>非衍生性金融商品</u>				
資產				
公平價值變動列入損益之金融資產				
交易目的金融資產				
股票投資	302,049	302,049	-	-
債券投資	39	-	39	-
其他	26,499,518	116,339	26,383,179	-
備供出售金融資產				
股票投資	657,539	657,539	-	-
債券投資	7,620,570	-	7,620,570	-
其他	422,637	422,637	-	-
持有至到期日金融資產	1,167,800	-	1,167,800	-
<u>衍生性金融商品</u>				
資產				
公平價值變動列入損益之金融資產	6,714,353	-	6,574,500	139,853
負債				
公平價值變動列入損益之金融負債	953,284	-	953,284	-

註 1：本表旨在瞭解銀行衡量金融資產及金融負債公平價值之方法，其適用範圍包括公平價值變動列入損益之金融資產或負債、備供出售金融資產、其他金融資產項下之無活絡市場之債務商品投資、避險之衍生性金融資產或負債等。

註 2：第一級層級係指金融商品於活絡市場中，相同金融商品之公開報價，活絡市場之定義依據財務會計準則公報第 34 號「金融商品之會計處理準則」。

註 3：第二級層級係指除活絡市場公開報價以外之可觀察價格，包括直接（如價格）或間接（如自價格推導而來）自活絡市場取得之可觀察投入參數。

註 4：第三級層級係指衡量公平價值之投入參數並非根據市場可取得之資料。

#### 公平價值衡量歸類至第三類層級之金融資產變動明細表

單位：新台幣仟元

名稱	期初餘額	評價損益列入當期損益或股東權益之金額	本期增加		本期減少		期末餘額
			買進或發行	轉入第三層級	賣出、處分或交割	自第三層級轉出	
公平價值變動列入損益之金融資產							
衍生性金融資產	\$142,363	(\$ 2,510)	-	-	\$	-	\$139,853

#### 金融商品公平價值之層級資訊

單位：新台幣仟元

以公平價值衡量之金融商品項目	一〇〇年十二月三十一日			
	合計	第一層級	第二層級	第三層級
<b>非衍生性金融商品</b>				
<b>資產</b>				
公平價值變動列入損益之金融資產				
交易目的金融資產				
股票投資	73,091	73,091	-	-
債券投資	697,970	-	697,970	-
其他	32,765,714	92,785	32,672,929	-
備供出售金融資產				
股票投資	525,399	525,399	-	-
債券投資	4,942,243	-	4,942,243	-
其他	320,353	320,353	-	-
持有至到期日金融資產	1,455,259	-	1,455,259	-
<b>衍生性金融商品</b>				
<b>資產</b>				
公平價值變動列入損益之金融資產	6,805,310	-	6,662,947	142,363
<b>負債</b>				
公平價值變動列入損益之金融負債	933,721	-	933,721	-

註 1：本表旨在瞭解銀行衡量金融資產及金融負債公平價值之方法，其適用範圍包括公平價值變動列入損益之金融資產或負債、備供出售金融資產、其他金融資產項下之無活絡市場之債務商品投資、避險之衍生性金融資產或負債等。

註 2：第一級層級係指金融商品於活絡市場中，相同金融商品之公開報價，活絡市場之定義依據財務會計準則公報第 34 號「金融商品之會計處理準則」。

註 3：第二級層級係指除活絡市場公開報價以外之可觀察價格，包括直接（如價格）或間接（如自價格推導而來）自活絡市場取得之可觀察投入參數。

註 4：第三級層級係指衡量公平價值之投入參數並非根據市場可取得之資料。

公平價值衡量歸類至第三類層級之金融資產變動明細表

單位：新台幣仟元

名 稱	期 初 餘 額	評 價 損 益 列 入 當 期 損 益 或 股 東 權 益 之 金 額	本 期 增 加		本 期 減 少		期 末 餘 額
			買 進 或 發 行	轉 入 第 三 層 級	賣 出、處 分 或 交 割	自 第 三 層 級 轉 出	
公平價值變動列入損益之 金融資產 衍生性金融資產	\$281,973	(\$ 6,806)	-	-	\$146,416	-	\$142,363

(四) 本公司於一〇一及一〇〇年度因以評價方法估計之公平價值變動而認列為當期利益之金額分別為 284,782 仟元及 137,733 仟元。

(五) 於一〇一及一〇〇年度，非以公平價值衡量之金融商品分別產生利息收入 1,869,278 仟元及 1,569,904 仟元，以及分別產生利息費用 1,224,265 仟元及 1,024,352 仟元。

(六) 本公司一〇一及一〇〇年度自備供出售金融資產當期直接認列為股東權益調整項目之金額分別為 279,652 仟元及(226,108)仟元，從股東權益調整項目中扣除並列入當期利益之金額分別為 40,150 仟元及 52,522 仟元。

(七) 財務風險資訊

1. 市場風險

本公司採用風險值 (Value at Risk) 評估交易簿產品如匯率金融商品、台幣利率產品及交易資產上市櫃股票之市場風險。當市場因素發生不利變動時，風險值係表示所持有之金融商品在某特定期間和信賴水準之潛在損失，本公司採蒙地卡羅分析法估算風險值，信賴區間為 99%，樣本區間為過去三年，

模擬次數五百次，模擬路徑為 GBM。下表係顯示本公司金融商品之風險值，該風險值係根據信賴區間，以一天的潛在損失金額估計，假設不利的利率及匯率變動可以涵蓋一天中市場可能波動。依此假設，表中之金融資產及金融負債的風險值在 100 天中有 1 天可能會由於利率、匯率或股價之變動而超過表列金額。年平均值、最高值及最低值金額係基於每日之風險值計算而得。本公司之整體市場風險值小於利率變動之公平價值風險值、匯率風險值及價格風險值之加總。

市場風險 類 型	一〇一年十二月三十一日			一〇〇年十二月三十一日		
	年平均值	最高值	最低值	年平均值	最高值	最低值
匯率風險	\$ 5,523	\$ 19,640	\$ 177	\$ 3,298	\$ 22,004	\$ 83
利率變動之 公平價值 風險	3,259	13,589	32	2,305	15,770	64
股價變動之 公平價值 風險	14,451	62,107	598	16,499	37,060	-

## 2. 信用風險

本公司所持有或發行之金融商品，可能因交易對方或他方未能履行合約義務而導致本公司發生損失。本公司在提供貸款、貸款承諾及保證等業務時，均作謹慎之信用評估。一〇一及一〇〇年底具有擔保品的貸款占貸款總金額比率分別為 42% 及 43%。一〇一及一〇〇年底融資保證和商業信用狀持有之擔保品比率分別為 15% 及 25%。本公司因貸款、貸款承諾或保證所要求提供之擔保品通常為現金、存貨、具有流通性之有價證券或其他財產等。當交易對方或他方違約時，本公司具有強制執行其擔保品或其他擔保之權利，能有效降低本公司之信用風險，惟於揭露最大信用暴險金額時，不考量擔保品之公平價值。



本公司帳列各種金融資產之最大信用風險暴險金額，係資產負債表日該項資產之帳面價值。另就本公司所持有之各種表外金融商品，其最大信用暴險金額（不含擔保品之公平價值）分析如下：

金融商品項目	一〇一年十二月三十一日		一〇〇年十二月三十一日	
	訂約金額	最大信用暴險金額	訂約金額	最大信用暴險金額
表外承諾及保證				
保證及開發信用狀	\$ 5,814,311	\$ 5,814,311	\$ 4,198,628	\$ 4,198,628

當金融商品交易相對人顯著集中於一人，或金融商品交易相對人雖有若干，但大多從事類似之商業活動，且具有類似之經濟特質，使其履行合約之能力受到經濟或其他狀況之影響亦相類似時，則發生信用風險顯著集中之情況。產生信用風險顯著集中之特徵，包含債務人所從事營業活動之性質。本公司未顯著集中與單一客戶或單一交易相對人進行交易，但有類似之對象、產業型態和地方區域。

本公司信用風險顯著集中之本金餘額如下（僅列示前三大者）：

(1) 對象別

對象	一〇一年十二月三十一日	一〇〇年十二月三十一日
民營企業	\$ 80,058,955	\$ 71,058,337
政府機關	167,363	237,267
自然人	730,775	973,213
	<u>\$ 80,957,093</u>	<u>\$ 72,268,817</u>

(2) 產業別

產業型態	一〇一年十二月三十一日	產業型態	一〇〇年十二月三十一日
電子零組件製造業	\$ 16,485,904	電子零組件製造業	\$ 18,960,732
金融中介業	10,605,567	金融中介業	9,930,593
不動產業	8,256,407	運輸業	5,304,353
	<u>\$ 35,347,878</u>		<u>\$ 34,195,678</u>

### (3) 地區別

地方區域	一〇一年		地方區域	一〇〇年	
	十二月三十一日			十二月三十一日	
國內	\$ 63,784,227		國內	\$ 58,529,862	
其他亞洲地區	8,553,053		其他亞洲地區	6,513,462	
中 美 洲	4,990,218		中 美 洲	4,117,495	
	<u>\$ 77,327,498</u>			<u>\$ 69,160,819</u>	

### 3. 流動性風險

本公司於一〇一及一〇〇年度之流動性準備比率分別為36.39%及41.81%，資本及營運資金足以支應履行所有合約義務，故未有因無法籌措資金以履行合約義務之流動性風險。本公司所持有之衍生性金融商品均可隨時與交易對手解約或於市場上反向平倉，故變現流動風險甚低。

就資產及負債作到期日及利率之配合，並控管未配合之缺口，係為本公司之經營管理基本政策，由於交易條件之不確定及種類之不同，故資產及負債之到期日及利率通常無法完全配合，此種缺口可能產生潛在之利益，或亦可能產生損失。本公司依資產及負債之性質採用適當之分組方式作到期分析以評估本公司之流動能力，茲列示到期分析：

單位：新台幣仟元

	一〇一年						合計
	未超過一個月期限者	超過一個月至三個月期限者	超過三個月至一年期限者	超過一年至七年期限者	超過七年期限者		
<b>資 產</b>							
現金及約當現金	\$ 845,741	\$ -	\$ -	\$ -	\$ -	\$ 845,741	
存放央行及拆借銀行同業	5,143,067	837,166	777,705	58,495	-	6,816,433	
公平價值變動列入損益之金融資產（不含股票、受益憑證及不動產證券化受益證券）	22,463,139	1,714,664	5,058,338	3,861,430	-	33,097,571	
應收款項—總額	91,050	42,721	2,152,262	122,953	-	2,408,986	
貼現及放款—總額	6,222,899	9,112,385	15,524,620	47,343,141	2,754,048	80,957,093	
備供出售金融資產（不含股票及受益證券）	-	292,030	300,633	4,975,666	2,462,040	8,030,369	
持有至到期日金融資產	-	291,359	437,053	434,715	-	1,163,127	
資產合計	<u>34,765,896</u>	<u>12,290,325</u>	<u>24,250,611</u>	<u>56,796,400</u>	<u>5,216,088</u>	<u>133,319,320</u>	
<b>負 債</b>							
央行及銀行同業存款	16,032,067	5,402,072	1,187,190	-	-	22,621,329	
公平價值變動列入損益之金融負債	746,456	73,015	120,675	13,138	-	953,284	
附買回票券及債券負債	497,576	-	-	-	-	497,576	
應付款項	412,207	59,648	396,555	-	-	868,410	
存款	34,797,304	29,587,260	24,507,356	3,526,479	-	92,418,399	
應付金融債券	-	-	500,000	8,150,000	1,030,000	9,680,000	
其他金融負債	32,335	35,826	108,357	383,590	-	560,108	
負債合計	<u>52,517,945</u>	<u>35,157,821</u>	<u>26,820,133</u>	<u>12,073,207</u>	<u>1,030,000</u>	<u>127,599,106</u>	
淨流動缺口	<u>(\$ 17,752,049)</u>	<u>(\$ 22,867,496)</u>	<u>(\$ 2,569,522)</u>	<u>\$ 44,723,193</u>	<u>\$ 4,186,088</u>	<u>\$ 5,720,214</u>	

	一 未 月	○ 超 期	○ 一 月	○ 一 個 月 至 三 個 月	十 超 三 個 月 至 一 年 期 限 者	二 超 一 年 至 七 年 期 限 者	三 超 七 年 期 限 者	十 超 七 年 期 限 者	一 合	日 計		
<b>資 產</b>												
現金及約當現金	\$	619,743	\$	-	\$	-	\$	-	\$	619,743		
存放央行及拆借銀行同業		6,896,459		696,032		993,162		44,202		8,629,855		
公平價值變動列入損益之金融資產 (不含股票、受益憑證及不動產證券化受益證券)		25,337,606		3,313,937		7,193,548		4,331,118		40,176,209		
應收款項—總額		96,024		33,994		305,385		145,219		580,622		
貼現及放款—總額		5,675,017		6,018,960		13,119,832		45,047,171		2,407,837		
備供出售金融資產 (不含股票及受益證券)		690,441		-		483,142		2,070,267		2,008,800		
持有至到期日金融資產		-		302,700		-		1,211,482		-		
資產合計		39,315,290		10,365,623		22,095,069		52,849,459		4,416,637		
<b>負 債</b>												
央行及銀行同業存款		16,025,054		9,027,386		1,273,145		-		-		
公平價值變動列入損益之金融負債		96,067		182,231		469,523		185,900		-		
附買回票券及債券負債		2,595,185		-		-		-		-		
應付款項		312,460		82,228		186,247		-		-		
存款		26,349,138		30,313,957		25,599,149		2,465,333		-		
應付金融債券		-		-		-		7,000,000		1,030,000		
其他金融負債		62,080		96,012		104,026		277,203		-		
負債合計		45,439,984		39,701,814		27,632,090		9,928,436		1,030,000		
淨流動缺口	(\$	6,124,694)	(\$	29,336,191)	(\$	5,537,021)	\$	42,921,023	\$	3,386,637	\$	5,309,754

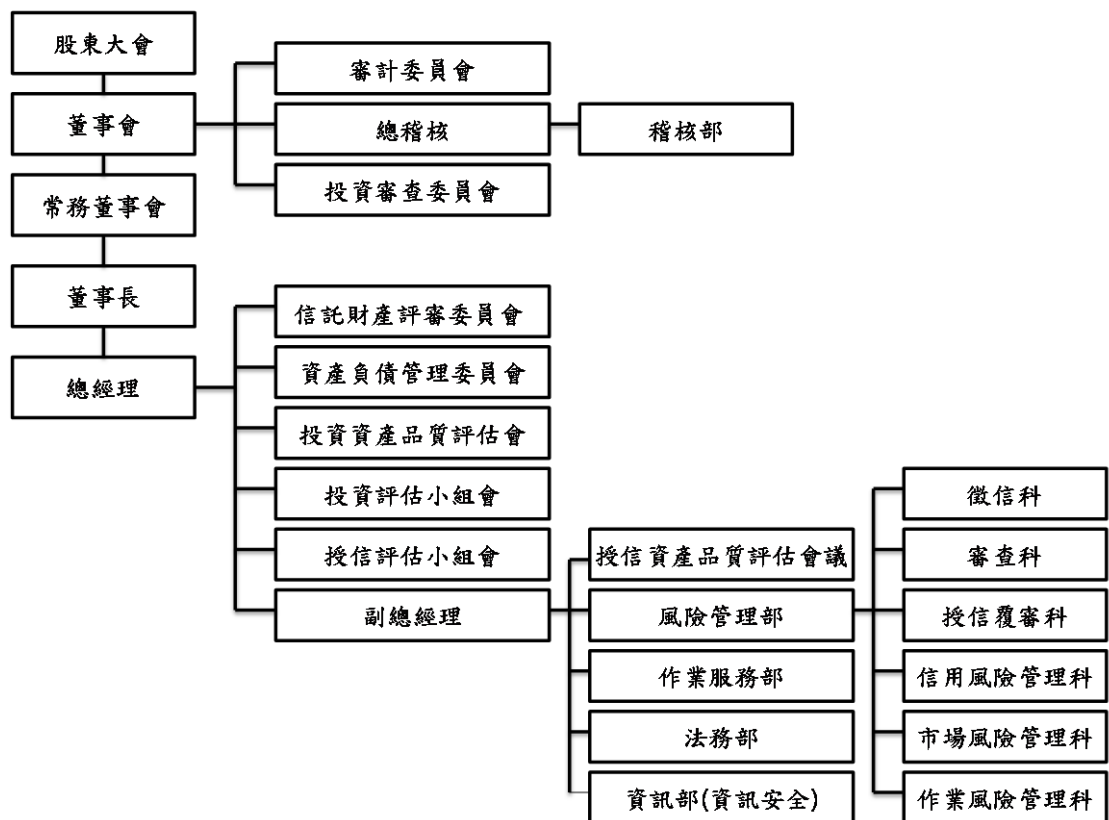
#### 4. 利率變動之現金流量風險及利率變動之公平價值風險

本公司所持有之浮動利率資產及所承擔之浮動利率債務，可能因市場利率變動使該資產及負債之未來現金流量產生波動，並導致風險，本公司評估該風險可能重大，故另簽訂利率交換合約，以進行避險。

### 二九、風險控制及避險策略

#### (一) 風險管理組織架構及政策

本公司風險管理組織架構以董事會為最高管理階層，下設置有稽核部、審計委員會及投資審查委員會；總經理下設置資產負債管理委員會、投資評估小組會、授信評估小組會，並定期召開資金會議及資產評估會議，各審議其相關風險提案。風險管理部則負責建立全行性風險管理機制，督導並監控全行風險管理執行成效。



為落實資產負債管理委員會政策之執行，資產負債管理委員會定期或不定期舉行各項跨部門工作會議，即時評估並檢討市場情勢、經營績效及相關策略。

1. 資產負債管理委員會：統合掌理資產負債管理、流動性風險、利率敏感性風險管理、市場風險、資本適足管理等有關之重大議題與方針、政策之訂定。
2. 授信評估小組會：掌理風險管理部轉呈總經理權限（含）以上授信案件之審核事項。
3. 投資評估小組會：掌理投資部轉呈各直接投資案件之審核事項。
4. 依業務不同分別召開授信／投資資產評估會議：
  - (1) 投資資產品質評估會
    - a. 檢討每一筆 5-8 等投資資產品質現況，並決定應採取之策略及行動方針。

- b. 討論核准投資部評價人員，參考會計原則所提報之各投資戶所採行的評價方法與評價結果。
- c. 評估投資資產可能遭受之損失狀況，討論通過個案提列投資損失，並提案至董事會決議。
- d. 已全數提列損失但仍在營運中的投資戶之追蹤。

(2) 授信資產品質評估會議

- a. 檢討每一筆授信資產品質現況並決定/審議應採取之策略及行動方針。
- b. 評估授信資產可能遭受之損失，並檢討備抵呆帳之提列是否適足。

透過跨部門會議之執行，可分別掌握、收集、分析各項風險資料，成為管理資訊，提供資產負債管理委員會決策之參考，亦可隨經營環境變化，適時檢討調整風險管理指標，以達到「資產合理化」、「風險分散」、「最佳盈餘」之政策目標。

(二) 衡量與控管各風險之方法及暴險量化資訊

本公司以量化及系統化方法，協助業務單位對相關風險作分析、控管，以充分評量各類業務之風險暴露狀況。

1. 信用風險：

- (1) 建立風險評等表（Risk Rating Scale）機制，作為本公司管理全行資產組合之重要工具。

風險評等是對授信及投資戶的風險可信度指標，用以量化授信及投資戶未來一年內不會（能）行使債務承諾或出現營運重大困難的可能機率。本行風險評等需於個別授信及投資戶批覆時即確實評分，隨授信或投資戶信用狀況不斷改變，因應其信用變動調整風險評等。

- (2) 資產組合管理（Portfolio Management），其目標有三：
  - a. 建構且監控全行的授信資產組合以確保在可容忍的風險範圍內。
  - b. 將「集中風險」加以限額管理（Concentration Limit），亦即避免風險過於集中，以達到風險分散之目的。

c. 達成最適盈餘目標。

2. 市場風險：

建立金融產品風險評價模型，在債票券、外匯、證券及衍生性商品交易業務皆訂有停損、部位、及風險值等控管指標，並隨時量化監控股市、匯率及利率波動所引起的可能損失。

3. 作業風險：

建立健全的作業風險管理機制、凝聚全行之作業風險管理意識，並透過建置及執行作業風險控管自我評估（RCSA）、作業風險事件資料收集（LDC）、關鍵風險指標（KRI）等管理工具，有效辨識、評估、監測、沖抵及控管本行作業風險。

三十、資本適足性

單位：新台幣仟元

分析項目		年 度		一〇一年十二月三十一日		一〇〇年十二月三十一日	
		自 資本適足率	合 併 資本適足率	自 資本適足率	合 併 資本適足率		
自有資本	第一類資本	15,718,436	18,991,945	14,942,093	18,875,400		
	第二類資本	-	1,591,695	-	833,515		
	第三類資本	-	-	-	-		
	自有資本	15,718,436	20,583,640	14,942,093	19,708,915		
加權 風險性 資產總 額	信用 風險	標準法	94,188,427	99,481,546	85,015,318	89,364,349	
		內部評等法	-	-	-	-	
		資產證券化	-	-	-	-	
	作業 風險	基本指標法	4,988,725	6,240,838	5,018,800	6,389,538	
		標準法／選擇性標準法	-	-	-	-	
		進階衡量法	-	-	-	-	
	市場 風險	標準法	9,576,213	17,491,950	12,396,638	29,887,425	
		內部模型法	-	-	-	-	
加權風險性資產總額		108,753,365	123,214,334	102,430,756	125,641,312		
資本適足率		14.45%	16.71%	14.59%	15.69%		
第一類資本占風險性資產之比率		14.45%	15.42%	14.59%	15.02%		
第二類資本占風險性資產之比率		-	1.29%	-	0.67%		
第三類資本占風險性資產之比率		-	-	-	-		
普通股股本占總資產比率		15.51%	6.90%	15.88%	7.18%		
槓桿比率		11.07%	5.71%	11.80%	6.08%		

註 1：自有資本與加權風險性資產額係依金融監督管理委員會 96.1.4 金管銀(一)字第〇九六一〇〇〇〇〇二〇號令修正發布「銀行資本適足性管理辦法」及「銀行自有資本與風險性資產之計算方法說明及表格」之規定填列。

註 2：計算公式如下：

1. 自有資本 = 第一類資本 + 第二類資本 + 第三類資本。
2. 加權風險性資產總額 = 信用風險加權風險性資產 + (作業風險 + 市場風險) 之資本計提 × 12.5。
3. 資本適足率 = 自有資本 / 加權風險性資產總額。
4. 第一類資本占風險性資產之比率 = 第一類資本 / 加權風險性資產總額。
5. 第二類資本占風險性資產之比率 = 第二類資本 / 加權風險性資產總額。
6. 第三類資本占風險性資產之比率 = 第三類資本 / 加權風險性資產總額。
7. 普通股股本占總資產比率 = 普通股股本 / 總資產。
8. 槓桿比率 = 第一類資本 / 調整後平均資產 (平均資產扣除第一類資本減項「商譽」、「出售不良債權未攤銷損失」及「銀行自有資本與風險性資產計算方法說明及表格」所規定應自第一類資本扣除之金額)。

註 3：總資產係指資產負債表之資產總計金額。

另依銀行法及有關辦法規定，為健全銀行財務基礎，銀行本身及其合併後之自有資本與風險性資產之比率，不得低於 8%；凡實際比率低於規定標準者，中央主管機關得限制其盈餘分配。

### 三一、孳息資產與付息負債之平均值及當期平均利率

平均值係按孳息資產與付息負債之日平均值計算。

	一 〇 一 年 度		一 〇 〇 年 度	
	平 均 值	平 均 利 率	平 均 值	平 均 利 率
<u>資 產</u>				
現金及約當現金—存放銀行				
同業	\$ 170,728	0.78%	\$ 88,744	0.39%
拆放銀行同業	2,045,812	1.22%	2,803,694	0.57%
存放央行	3,970,580	0.57%	11,208,330	0.70%

(接次頁)

(承前頁)

	一〇一一年度 平均 平均值 利率		一〇〇一年度 平均 平均值 利率	
公平價值變動列入損益之金				
融資產	\$40,113,753	1.18%	\$25,582,618	1.15%
附賣回債券及債券投資	54,528	0.63%	43,802	0.56%
貼現及放款	77,262,403	2.27%	67,017,765	2.10%
備供出售金融資產	5,259,337	1.83%	3,086,302	2.27%
持有至到期日金融資產	1,189,111	3.88%	1,589,808	3.45%
負 債				
央行及銀行同業存款	23,221,649	0.79%	21,322,127	0.87%
活期存款	7,426,821	0.35%	4,443,504	0.33%
定期存款	83,595,603	0.95%	71,756,328	0.85%
附買回票券及債券負債	1,181,047	0.73%	851,716	0.61%
應付金融債券	8,647,623	2.51%	7,588,082	2.74%
其他金融負債	535,384	0.01%	360,008	0.05%

三二、放款資產品質、授信風險集中情形、利率敏感性資訊、獲利能力及到期日期限結構分析之相關資訊

(一) 放款資產品質

單位：新台幣仟元，%

年 月		一〇一一年十二月三十一日				
業務別	項目	逾期放款 金額(註1)	放款總額	逾放比率 (註2)	備抵呆帳 金額	備抵呆帳 覆蓋率(註3)
	企業 金融	擔保	509,175	29,101,259	1.75%	1,218,033
無擔保		31,221	51,855,834	0.06%	552,576	1,769.89%
消費 金融 (註5)	住宅抵押貸款(註4)	-	-	-	-	-
	現金卡	不適用	不適用	不適用	不適用	不適用
	小額純信用貸款	不適用	不適用	不適用	不適用	不適用
	其他	擔保	不適用	不適用	不適用	不適用
	無擔保	不適用	不適用	不適用	不適用	不適用
放款業務合計		540,396	80,957,093	0.67%	1,770,609	327.65%
		逾期帳款 金額	應收帳款 餘額	逾期帳款 比率	備抵呆帳 金額	備抵呆帳 覆蓋率
信用卡業務(註5)		不適用	不適用	不適用	不適用	不適用
無追索權之應收帳款承購業務 (註6)		-	491,273	-	2,456	-



年 月		一 〇 〇 年 十 二 月 三 十 一 日					
項目		逾期放款 金額(註1)	放款總額	逾放比率 (註2)	備抵呆帳 金額	備抵呆帳 覆蓋率(註3)	
企業 金融	擔 保	129,598	25,780,418	0.50%	1,363,914	1052.42%	
	無擔保	114,484	46,488,399	0.25%	439,124	383.57%	
消費 金融 (註5)	住宅抵押貸款(註4)	-	-	-	-	-	
	現金卡	不適用	不適用	不適用	不適用	不適用	
	小額純信用貸款	不適用	不適用	不適用	不適用	不適用	
	其 他	擔 保	不適用	不適用	不適用	不適用	不適用
		無 擔 保	不適用	不適用	不適用	不適用	不適用
放款業務合計		244,082	72,268,817	0.34%	1,803,038	738.70%	
		逾期帳款 金 額	應收帳款 餘 額	逾期帳款 比 率	備抵呆帳 金 額	備抵呆帳 覆 蓋 率	
信用卡業務(註5)		不適用	不適用	不適用	不適用	不適用	
無追索權之應收帳款承購業務 (註6)		-	118,359	-	592	-	

註 1：逾期放款係依「銀行資產評估損失準備提列及逾期放款催收呆帳處理辦法」規定之列報逾期放款金額；信用卡逾期帳款係依九十四年七月六日金管銀(四)字第 0944000378 號函所規定之逾期帳款金額。

註 2：逾期放款比率=逾期放款／放款總額；信用卡逾期帳款比率=逾期帳款／應收帳款餘額。

註 3：放款備抵呆帳覆蓋率=放款所提列之備抵呆帳金額／逾放金額；信用卡應收帳款備抵呆帳覆蓋率=信用卡應收帳款所提列之備抵呆帳金額／逾期帳款金額。

註 4：住宅抵押貸款係借款人以購建住宅或房屋裝修為目的，提供本人或配偶或未成年子女所購(所有)之住宅為十足擔保並設定抵押權予金融機構以取得資金者。

註 5：本公司為工業銀行，故除行員住宅抵押貸款外，未有其他消費金融放款，亦未從事任何信用卡業務。

註 6：無追索權之應收帳款業務依九十四年七月十九日金管銀(五)字第 094000494 號函規定，俟應收帳款承購商或保險公司確定不理賠之日起三個月內，列報逾期放款。

註 7：本銀行並無「經債務協商且依約履行之免列報逾期放款／應收帳款」及「債務清償方案及更生方案依約履行而免列報逾期放款／應收帳款」。

(二) 信用風險集中情形

單位：新臺幣仟元

一〇一年十二月三十一日

排 名 (註 1)	集 團 企 業 名 稱 (註 2)	授 信 總 餘 額 (註 3)	占 本 期 淨 值 比 例 (%)
1	A 集團 (液晶面板及其組件製造業)	\$ 3,117,004	11.88%
2	B 集團 (不動產開發業)	3,040,417	11.59%
3	C 集團 (石油及煤製品製造業)	2,610,754	9.95%
4	D 集團 (液晶面板及其組件製造業)	2,550,720	9.72%
5	E 集團 (不動產租售業)	2,448,000	9.33%
6	F 集團 (未分類其他金融中介業)	2,323,168	8.85%
7	G 集團 (大眾捷運系統運輸業)	2,153,362	8.21%
8	H 集團 (海洋水運業)	1,870,329	7.13%
9	I 集團 (積體電路製造業)	1,757,588	6.70%
10	J 集團 (有線及其他付費節目播送業)	1,725,629	6.58%

一〇〇年十二月三十一日

排 名 (註 1)	集 團 企 業 名 稱 (註 2)	授 信 總 餘 額 (註 3)	占 本 期 淨 值 比 例 (%)
1	A 集團 (液晶面板及其組件製造業)	\$ 3,461,818	13.08%
2	C 集團 (石油及煤製品製造業)	3,052,888	11.53%
3	D 集團 (液晶面板及其組件製造業)	2,812,628	10.63%
4	G 集團 (大眾捷運系統運輸業)	2,623,548	9.91%
5	F 集團 (未分類其他金融中介業)	2,306,150	8.71%
6	I 集團 (積體電路製造業)	2,084,566	7.88%
7	H 集團 (海洋水運業)	1,731,038	6.54%
8	J 集團 (有線及其他付費節目播送業)	1,715,860	6.48%
9	K 集團 (積體電路製造業)	1,649,996	6.23%
10	L 集團 (積體電路製造業)	1,359,590	5.13%

註 1：依對授信戶之授信總餘額排序，列出非屬政府或國營事業之前十大企業授信戶名稱，若該授信戶係屬集團企業者，則將該集團企業之授信金額予以歸戶後加總列示，並以「代號」加「行業別」之方式揭露【如 A 公司 (或集團) 液晶面板及

其組件製造業】，若為集團企業，則揭露對該集團企業暴險最大者之行業類別，行業別係依主計處之行業標準分類填列至「細類」之行業名稱。

註 2：集團企業係指符合「臺灣證券交易所股份有限公司有價證券上市審查準則補充規定」第六條之定義者。

註 3：授信總餘額係指各項放款（包括進口押匯、出口押匯、貼現、透支、短放、短擔、應收證券融資、中放、中擔、長放及長擔催收款項）、買入匯款、無追索權之應收帳款承購、應收承兌票款及保證款項餘額合計數。

### (三) 利率敏感性資訊

#### 利率敏感性資產負債分析表（新台幣）

單位：新台幣仟元，%

一〇一年十二月三十一日

項 目	1 至 90 天(含)	91 至 180 天 ( 含 )	181 天至 1 年 ( 含 )	1 年 以 上	合 計
利率敏感性資產	128,549,599	12,214,167	4,849,886	12,765,967	158,379,619
利率敏感性負債	96,911,992	24,293,479	20,805,251	12,350,835	154,361,557
利率敏感性缺口	31,637,607	( 12,079,312)	( 15,955,365)	415,132	4,018,062
淨 值					25,872,178
利率敏感性資產與負債比率					102.60%
利率敏感性缺口與淨值比率					15.53%

註：一、本表係填寫總行及國內外分支機構新台幣部分（不含外幣）之金額。

二、利率敏感性資產及負債係指其收益或成本受利率變動影響之生利資產及付息負債。

三、利率敏感性缺口＝利率敏感性資產－利率敏感性負債。

四、利率敏感性資產與負債比率＝利率敏感性資產÷利率敏感性負債（指新台幣利率敏感性資產與利率敏感性負債）

利率敏感性資產負債分析表（美金）

單位：美金仟元，%

一〇一年十二月三十一日

項 目	1 至 90 天 ( 含 )	91 至 180 天 ( 含 )	181 天至 1 年 ( 含 )	1 年 以 上	合 計
利率敏感性資產	2,669,508	430,719	300,499	125,054	3,525,780
利率敏感性負債	2,707,818	570,088	172,912	83,183	3,534,001
利率敏感性缺口 淨 值	( 38,310)	( 139,369)	127,587	41,871	( 8,221)
利率敏感性資產與負債比率					99.77%
利率敏感性缺口與淨值比率					( 101.71%)

註：一、本表係填報總行及國內分支機構、國際金融業務分行及海外分支機構合計美金之金額，不包括或有資產及或有負債項目。

二、利率敏感性資產及負債係指其收益或成本受利率變動影響之生利資產及付息負債。

三、利率敏感性缺口 = 利率敏感性資產 - 利率敏感性負債

四、利率敏感性資產與負債比率 = 利率敏感性資產 ÷ 利率敏感性負債（指美金利率敏感性資產與利率敏感性負債）

(四) 獲利能力

單位：%

項 目	一 〇 一 年 十 二 月 三 十 一 日	一 〇 〇 年 十 二 月 三 十 一 日
資 產 報 酬 率	稅 前	0.08
	稅 後	0.04
淨 值 報 酬 率	稅 前	0.43
	稅 後	0.22
純 益 率	2.50	31.35

註：一、資產報酬率 = 稅前（後）損益 ÷ 平均資產

二、淨值報酬率 = 稅前（後）損益 ÷ 平均淨值

三、純益率 = 稅後損益 ÷ 淨收益

四、稅前（後）損益係指當年一月累計至該季損益金額

(五) 資產及負債之到期分析

新台幣到期日期限結構分析表

單位：新台幣仟元

	距 到 期 日 剩 餘 期 間					金 額	合 計
	1 至 30 天	31 天至 90 天	91 天至 180 天	181 天至 1 年	超過 1 年		
主要到期資金流入	60,343,108	23,868,609	12,755,429	11,068,850	70,535,329	178,571,325	
主要到期資金流出	50,830,399	48,024,052	21,185,253	24,421,792	67,023,315	211,484,811	
期距缺口	9,512,709	( 24,155,443)	( 8,429,824)	( 13,352,942)	3,512,014	( 32,913,486)	

註：本表僅含總行及國內分支機構新台幣部分（不含外幣）之金額。

美金到期日期限結構分析表

單位：美金仟元

	距 到 期 日 剩 餘 期 間					金 額	合 計
	1 至 30 天	31 天至 90 天	91 天至 180 天	181 天至 1 年	超過 1 年		
主要到期資金流入	1,045,936	1,006,785	435,399	289,198	450,071	3,227,389	
主要到期資金流出	1,675,221	984,502	276,376	116,070	222,481	3,274,650	
期距缺口	( 629,285)	22,283	159,023	173,128	227,590	( 47,261)	

註 1：本表係填報總行、國內分支機構及國際金融業務分行合計美金之金額，除非另有說明，請依帳面金額填報，未列帳部分不須填報（如計畫發行可轉讓定存單、債券或股票等）。

註 2：如海外資產占全行資產總額百分之十以上者，應另提供補充性揭露資訊。

三三、依信託業法規定辦理信託業務內容及金額

信託帳資產負債表

一〇一年及一〇〇年十二月三十一日

信 託 資 產	一 〇 一 年	一 〇 〇 年	信 託 負 債	一 〇 一 年	一 〇 〇 年
	十二月三十一日	十二月三十一日		十二月三十一日	十二月三十一日
銀行存款	\$ 536,190	\$ 456,942	信託資本	\$ 12,369,620	\$ 7,175,968
共同信託基金資 產淨值		-	各項準備與累積 盈餘	-	1,139
長期投資	3,214,751	2,126,931			
不動產	8,618,679	4,593,234			
信託資產總額	<u>\$ 12,369,620</u>	<u>\$ 7,177,107</u>	信託負債總額	<u>\$12,369,620</u>	<u>\$ 7,177,107</u>

信託帳財產目錄

一〇一年及一〇〇年十二月三十一日

投 資 項 目	一 〇 一 年 十二月三十一日	一 〇 〇 年 十二月三十一日
短期投資	\$ 536,190	\$ 456,942
長期投資	3,214,751	2,126,931
不動產（淨額）	8,618,679	4,593,234
	<u>\$12,369,620</u>	<u>\$ 7,177,107</u>

信託帳損益表

一〇一及一〇〇年度

	一 〇 一 年 十二月三十一日	一 〇 〇 年 十二月三十一日
信託收益		
本金利息收入	\$171,171	\$ 93,425
租金收入	305	-
股利收入	3,940	-
財產交易利益	41	-
	<u>175,457</u>	<u>93,425</u>
信託費用		
本金所得稅費用	17,622	9,342
其他費用	79	-
	<u>\$157,756</u>	<u>\$ 84,083</u>

上列損益表係本公司信託部受託資產之損益情形，並未包含於本公司損益之中。

三四、外幣金融資產及負債之匯率資訊

本公司具重大影響之外幣金融資產及負債資訊如下：

單位：各外幣／新台幣仟元

金 融 資 產	一 〇 一 年 十 二 月 三 十 一 日			一 〇 〇 年 十 二 月 三 十 一 日		
	外 幣	匯 率	新 台 幣	外 幣	匯 率	新 台 幣
貨幣性項目						
美金	\$ 899,016	29.1360	\$ 26,193,728	\$ 762,196	30.2900	\$ 23,086,908
日 幣	331,072	0.3375	111,722	281,406	0.3907	109,956
港 幣	504,951	3.7586	1,897,928	591,726	3.8985	2,306,830
歐 元	6,235	38.6096	240,715	9,971	39.1983	390,851
澳 幣	10,500	30.2607	317,726	10,258	30.7413	315,359
人 民 幣	106,144	4.6797	496,724	-	-	-
採權益法之長期股 權投資						
美金	109,038	29.136	3,176,928	104,868	30.2900	3,176,467

（接次頁）

(承前頁)

金融負債	一〇一年十二月三十一日			一〇〇年十二月三十一日		
	外幣	匯率	新台幣	外幣	匯率	新台幣
貨幣性項目						
美金	\$ 1,123,499	29.1360	\$32,734,268	\$ 1,101,524	30.2900	\$ 33,365,171
日幣	779,262	0.3375	262,967	472,867	0.3907	184,767
港幣	468,976	3.7586	1,762,711	501,703	3.8985	1,955,879
歐元	1,065	38.6096	41,126	2,238	39.1983	87,740
澳幣	12,900	30.2607	390,370	5,036	30.7413	154,825
人民幣	71,036	4.6797	332,431	-	-	-

### 三五、其他應揭露之事項

(一) 及(二)重大交易事項相關資訊及轉投資事業相關資訊：

1. 資金貸予他人：本公司及金融業子公司不適用，其餘轉投資事業無此情形。
2. 為他人背書保證：本公司及金融業子公司不適用，其餘轉投資事業無此情形。
3. 期末持有有價證券情形：本公司及金融業子公司不適用，其餘轉投資事業詳附表一。
4. 累積買進或賣出同一轉投資事業股票之金額達新台幣三億元或實收資本額百分之十以上者（轉投資事業為累積買進或賣出同一有價證券之金額達新台幣三億元或實收資本額百分之十以上者）：詳附表二。
5. 取得不動產之金額達新台幣三億元或實收資本額百分之十以上：無。
6. 處分不動產之金額達新台幣三億元或實收資本額百分之十以上（轉投資事業為處分不動產之金額達新台幣一億元或實收資本額百分之十以上）：無。
7. 與關係人交易之手續費折讓合計達新台幣五百萬元以上：無。
8. 應收關係人款項達新台幣三億元或實收資本額百分之十以上：無。
9. 出售不良債權交易資訊：無。

10. 依金融資產證券化條例或不動產證券化條例申請核准辦理之證券化商品類型及相關資訊：無。
11. 其他足以影響財務報表使用者決策之重大交易事項：無。
12. 轉投資事業相關資訊及合計持股情形：詳附表三。

(三) 大陸投資資訊：詳附表四。

(四) 子公司從事衍生性商品交易：

台灣工銀證券公司及其子公司

台灣工銀證券公司於一〇一及一〇〇年度從事各項衍生性金融商品相關交易產生之損益列示如下：

1. 認購(售)權證發行利益

	<u>一〇一</u> 年 <u>度</u>	<u>一〇〇</u> 年 <u>度</u>
發行認購(售)權證負債價值變動利益	\$ 4,898,630	\$ 4,802,635
發行認購(售)權證再買回價值變動損失	( 4,789,904)	( 4,687,356)
到期前履約損失	( 920)	( 489)
認購(售)權證發行利益	<u>\$ 107,806</u>	<u>\$ 114,790</u>

2. 衍生性金融商品利益－期貨

期貨及選擇權交易：

	<u>一〇一</u> 年 <u>度</u>	<u>一〇〇</u> 年 <u>度</u>
<u>以交易為目的</u>		
期貨契約利益	\$ 87,445	\$240,958
選擇權交易利益	<u>5,000</u>	<u>15,711</u>
	<u>\$ 92,445</u>	<u>\$256,669</u>

3. 衍生性金融商品利益－櫃檯

	<u>一〇一</u> 年 <u>度</u>	<u>一〇〇</u> 年 <u>度</u>
轉換公司債資產交換利益	(\$ 323)	\$ 22,759
債券選擇權利益(損失)	<u>-</u>	( 39)
	<u>(\$ 323)</u>	<u>\$ 22,720</u>



台灣工銀證券公司從事各項衍生性金融商品之其他相關資訊揭露如下：

#### 1. 認購（售）權證

##### (1) 發行認購（售）權證目的及達成該目的策略

台灣工銀證券公司因交易為目的而發行認購（售）權證。

台灣工銀證券公司持有之營業證券避險部位，係為規避投資人持有認購（售）權證而要求履約換券之風險。台灣工銀證券公司避險策略之目的係以達成規避大部分認購（售）權證市場價格風險。台灣工銀證券公司作為避險工具之標的證券、可轉換公司債及融券等與所發行認購（售）權證之公平價格呈高度正相關，並定期評估及調節持有之部位。

##### (2) 公平價值及信用風險

台灣工銀證券公司發行認購（售）權證時，已事先向投資人收取權利金，故並無承擔投資人信用風險之虞。

##### (3) 市場價格風險

台灣工銀證券公司發行認購（售）權證所面對主要市場風險係數為 delta、gamma 及 vega，係受標的證券價格、波動性利率及距到期日等因素，致認購（售）權證價格隨之變動，而台灣工銀證券公司面臨持有人到期前履約之風險。基於穩健原則，台灣工銀證券公司採取動態避險之風險沖銷策略來規避市場價格風險，當標的證券價格變化時，參考台灣工銀證券公司避險模型所計算之各風險值，進場調節營業證券避險部位之數量。

##### (4) 現金流量及需求

台灣工銀證券公司之營運資金足以支應履行新發行認購（售）權證合約之義務，且已建立適當之避險部位，因是預期並無重大之現金流量及需求。

## 2. 期貨及選擇權

### (1) 持有期貨及選擇權之目的及達成該目的之策略

台灣工銀證券公司為兼營期貨自營商，目前承作期貨及選擇權商品交易大致可分為避險目的及交易目的，其中為交易投資目的而持有指數期貨及選擇權商品，以擴大投資管道及積極發展多元服務，並有效運用公司資本。另台灣工銀證券公司從事避險目的選擇權合約，主要係為規避本公司持有營業證券價格、認購（售）權證公平價格或匯率變動產生之風險。

### (2) 合約金額、公平價值及信用風險

截至一〇一及一〇〇年底止，尚未沖銷之期貨及選擇權合約如下：

一〇一年十二月三十一日

項 目	交 易 種 類	未 平 倉 部 位		合 約 金 額 或 支 付 ( 收 取 ) 之 權 利 金	公 平 價 值
		買 / 賣 方	契 約 數		
期貨契約					
	小型臺灣股價指數期貨	賣 方	38	(\$ 14,559)	(\$ 14,586)
	股票期貨	賣 方	31	( 47,612)	( 47,598)
	電子類股價指數期貨	賣 方	3	( 3,407)	( 3,458)
	FTSE China A50 Index Futures	買 方	5	3,986	3,993
選擇權契約					
	臺灣股價指數選擇權 買權	買 方	116	215	177
	臺灣股價指數選擇權 買權	賣 方	216	( 902)	( 933)
	臺灣股價指數選擇權 賣權	買 方	453	704	595
	臺灣股價指數選擇權 賣權	賣 方	23	( 87)	( 53)

一〇〇年十二月三十一日

項 目	交 易 種 類	未 平 倉 部 位		合 約 金 額 或 支 付 ( 收 取 ) 之 權 利 金	公 平 價 值
		買 / 賣 方	契 約 數		
期貨契約					
	金融保險類股價指數 期貨	賣 方	10	(\$ 7,554)	(\$ 7,824)
	臺灣股價指數期貨	買 方	19	26,886	26,748
	小型臺灣股價指數 期貨	買 方	4	1,414	1,407

( 接 次 頁 )

(承前頁)

項 目	交 易 種 類	未 平 倉 部 位		合 約 金 額 或 支 付 (收 取)	
		買 / 賣 方	契 約 數	之 權 利 金	公 平 價 值
	股票期貨	買 方	47	\$ 1,248	\$ 1,264
	股票期貨	賣 方	170	( 58,787)	( 58,566)
	FTSE China A50 Index Futures	賣 方	225	( 50,374)	( 50,533)
選擇權契約					
	臺灣股價指數選擇權 買權	買 方	178	895	963
	臺灣股價指數選擇權 買權	賣 方	246	( 2,713)	( 3,667)
	臺灣股價指數選擇權 賣權	買 方	176	897	762
	臺灣股價指數選擇權 賣權	賣 方	149	( 1,061)	( 934)

上列公平價值係按期末未平倉契約數乘以期貨交易所之結算價計算。

因台灣工銀證券公司之交易均透過臺灣期貨交易所及新加坡國際金融交易所為之，其設有安全機制，預期不致產生重大信用風險。

### (3) 市場價格風險

市場價格風險係期貨及選擇權市場價格變動之風險。台灣工銀證券公司已建立相關風險控管機制，隨時監控所持部位及價格變動。若該合約為避險性質，則該風險大致會與被避險項目之操作損益相互抵銷，因是市場價格風險對台灣工銀證券公司整體而言並不重大。

### (4) 流動性風險、現金流量風險及未來現金需求之金額、期間不確定性

台灣工銀證券公司之營運資金足以支應，故無籌資風險。另台灣工銀證券公司從事期貨交易之保證金及選擇權合約之保證金或權利金已付訖，嗣後當價格波動使交易保證金之金額低於維持保證金時，方需增加繳存保證金，故現金流量之需求甚低。

### 3. 轉換公司債資產交換

#### (1) 轉換公司債資產交換目的

台灣工銀證券公司向其他轉換公司債資產交換交易商買入其拆解之普通公司債，並給予交易對手買回標的債券之選擇權，以獲取適合台灣工銀證券股份有限公司之現金流量。

#### (2) 台灣工銀證券公司一〇一及一〇〇年底之資產交換合約之名目本金及公平價值分別如下：

	一〇一年十二月三十一日		一〇〇年十二月三十一日	
	名目本金	公平價值	名目本金	公平價值
利率交換—固				
定收益商品	\$ 88,500	\$ 848	\$ 153,500	\$ 3,465
賣出選擇權	83,500	( 573)	153,500	( 811)

台灣工銀證券公司對交易對手決定其信用額度係依評量給予信用等級，並於該額度內承作，故台灣工銀證券公司認為交易對手違約之可能性甚低。

#### (3) 市場價格風險

資產交換所產生利率風險部位皆納入利率產品部位衡量市場風險，屬於選擇權的部分，也定期評估其理論價格。

#### (4) 現金流量及需求

交易對手執行選擇權時，可以庫存之債券履約，因是預期並無重大之現金流量及需求。

### 4. 債券選擇權交易

#### (1) 持有債券選擇權商品契約目的

台灣工銀證券公司從事債券選擇權商品交易大致為交易目的，係為有效管理債券組合及提供市場投資人更多樣化之投資工具。債券選擇權交易，係雙方約定，由選擇權買方支付權利金，取得購入或售出之權利，得於特定期間內，依特定價格及數量等交易條件買賣約定之標的債券；選擇權賣方於買方要求履約時，有依約履行義務；或雙方同意於到期前或到期時結算差價。

(2) 台灣工銀證券公司一〇一及一〇〇年底並無流通在外之債券選擇權交易契約。

台灣工銀證券公司對交易對手決定其信用額度係依評量其資產、獲利能力、流動性、資本結構、產業前景等評量給予信用等級，並於該額度內承作，且主要之交易對手係綜合證券商等，台灣工銀證券公司認為交易對手違約之可能性甚低。

(3) 市場價格風險

債券選擇權商品的價值，除需考量市場利率期間結構外，尚決定於利率波動程度的大小，因是台灣工銀證券公司將債券選擇權所產生利率風險部位納入利率產品部位衡量市場風險，並以收、付固定利率之特性為區分，計算各部位之存量、利率敏感度分析、存續期間及市價評估損益以進行控管。

(4) 現金流量及需求

交易對手執行選擇權時，除可以庫存之債券履約外，亦可執行在契約到期日前得隨時向交易相對人買回該轉換公司債之權利，因是預期並無重大之現金流量及需求。

台灣工銀證券公司之子公司 IBTS HK 及 IBTS Asia 於一〇一及一〇〇年度因從事各項衍生性金融商品相關交易產生之損益表達列示如下：

1. 衍生性金融商品利益－期貨

期貨及選擇權交易：

	<u>一〇一年度</u>	<u>一〇〇年度</u>
<u>以交易為目的</u>		
期貨契約利益（損失）		
－IBTS HK	\$ 8,741	\$ 20,857
－IBTS Asia	( 2,918)	-
	<u>\$ 5,823</u>	<u>\$ 20,857</u>

## 2. 衍生性金融商品利益－櫃檯

	<u>一〇一年度</u>	<u>一〇〇年度</u>
(1)結構型商品利益－ IBTS HK	\$ 2,114	\$ 3,250
(2)遠期外匯合約價值利 益－IBTS HK	<u>-</u>	<u>2,145</u>
	<u>\$ 2,114</u>	<u>\$ 5,395</u>

IBTS HK 及 IBTS Asia 從事各項衍生性金融商品之相關資訊揭露如下：

### 1. 期貨

#### (1) 持有期貨之目的及達成該目的之策略

IBTS HK 及 IBTS Asia 目前承作期貨商品交易大致可分為避險目的及交易目的，其中為交易投資目的而持有指數期貨及選擇權商品，以擴大投資管道及積極發展多元服務，並有效運用公司資本。

#### (2) 合約金額、公平價值及信用風險

截至一〇一及一〇〇年底止，IBTS HK 及 IBTS Asia 已無未沖銷之期貨合約。

因 IBTS HK 及 IBTS Asia 之交易均透過國際間主要期貨交易所為之，其設有安全機制，預期不致產生重大信用風險。

IBTS HK 之上手期貨商 MF Global Singapore Pte. Limited 於一〇〇年十一月因其母公司 MF Global Holdings 破產而進行解散程序，故 IBTS HK 將未收回之期貨交易保證金 US\$2,257 仟元轉列應收帳款，於一〇一年度已收回 US\$1,806 仟元。截至一〇一及一〇〇年底止，分別有 US\$451 仟元及 US\$2,257 仟元之應收帳款尚未收回。經評估未來收現情形，並於一〇一年度提列備抵呆帳 US\$158 仟元。

(3) 市場價格風險

市場價格風險係期貨及選擇權市場價格變動之風險。IBTS HK 及 IBTS Asia 已建立相關風險控管機制，隨時監控所持部位及價格變動。若該合約為避險性質，則該風險大致會與被避險項目之操作損益相互抵銷，因是市場價格風險對公司整體而言並不重大。

(4) 流動性風險、現金流量風險及未來現金需求之金額、期間不確定性

IBTS HK 及 IBTS Asia 之營運資金足以支應，故無籌資風險。另 IBTS HK 及 IBTS Asia 從事期貨交易之保證金已付訖，嗣後當價格波動使交易保證金之金額低於維持保證金時，方需增加繳存保證金，故現金流量之需求甚低。

(5) 專屬期貨自營之特有風險

IBTS HK 及 IBTS Asia 從事期貨交易時，必須繳交買賣金額之一定比例為保證金。IBTS HK 及 IBTS Asia 每日依其未平倉期貨契約之市場結算價格計算其保證金專戶之變動情形，當保證金因市場價格逐漸減少至規定金額時，IBTS HK 及 IBTS Asia 立即補繳保證金或反向沖銷。

截至一〇一年底止，IBTS HK 及 IBTS Asia 已繳超額保證金分別為 62,939 仟元及 13,101 仟元。另截至一〇〇年底止，IBTS HK 及 IBTS Asia 之期貨保證金帳戶無餘額。

2. 結構型商品交易契約

(1) 結構型商品交易契約目的

IBTS HK 向其他交易商購入或賣出結構型商品以擴大投資管道，有效運用資本。

(2) IBTS HK 一〇一及一〇〇年度之結構型商品交易契約之名

目本金及公平價值分別如下：

	<u>一〇一年十二月三十一日</u>		<u>一〇〇年十二月三十一日</u>	
	<u>合約金額</u> <u>(名目本金)</u>	<u>公平價值</u>	<u>合約金額</u> <u>(名目本金)</u>	<u>公平價值</u>
信用連結商品				
IBTS HK 買入	\$ 290,401	\$ 290,401	\$ 302,890	\$ 302,839

IBTS HK 於進行交易前均依據交易對手、債權自有部位與客戶信用等級予以限額並定期檢視其信用狀況，以有效管理公司整體之信用風險。

(3) 市場價格風險

IBTS HK 在從事結構型商品交易的同時買入連結標的來避險，並依風險沖銷策略執行避險部位之買進與賣出，故不致產生重大市場價格風險。

(4) 現金流量及需求

IBTS HK 買入之結構型商品，均納入風險控管機制，其營運資金足以支應現金流出，因是預期並無重大之現金流量及需求。

3. 無本金交割遠期外匯

(1) 持有無本金交割遠期外匯目的

IBTS HK 以交易為目的而從事無本金交割遠期外匯交易，係為規避匯率波動之風險。

(2) 截至一〇一及一〇〇年底止，IBTS HK 皆無流通在外之無本金交割遠期外匯。

信用風險係交易對象到期無法按約定條件履約之風險。因 IBTS HK 之交易對象為信用良好之外國機構投資人，預期不致產生重大信用風險。

(3) 市場價格風險

市場風險係指匯率波動之風險。IBTS HK 從事無本金交割遠期外匯交易之目的係規避借券交易匯率風險，其與被避險項目之公平價值變動係呈現高度負相關，其市場風險將相互抵銷。



#### (4) 現金流量及需求

IBTS HK 從事無本金交割遠期外匯交易時，必須繳交買賣金額之一定比例為保證金，嗣後當價格波動使交易保證金餘額低於維持保證金時，方需增加繳存保證金，IBTS HK 之營運資金足以支應。另 IBTS HK 所從事之無本金交割遠期外匯交易無法於市場上以合理價格出售之可能性極小，變現之流動風險甚低，故無重大之額外現金需求。

#### 中華票券金融公司

##### 1. 交易目的衍生性金融商品之公平價值

	一〇一年 十二月三十一日	一〇〇年 十二月三十一日
<u>資 產</u>		
利率交換合約	\$ 11,795	\$ 94,336
資產交換合約	127,892	64,604
固定利率商業本票	9,598	2,209
<u>負 債</u>		
利率交換合約	7,138	80,046

一〇一年及一〇〇年底尚未到期之衍生性商品合約金額  
(名目本金) 如下：

	一〇一年 十二月三十一日	一〇〇年 十二月三十一日
利率交換合約	\$ 3,900,000	\$ 11,400,000
資產交換合約	9,169,700	7,233,300

中華票券金融公司從事衍生性金融商品交易之目的，主要係為規避因利率波動所產生之現金流量風險。

#### 三六、營運部門財務資訊

本公司已依財務會計準則公報第四十一號「營運部門資訊之揭露」之規定，於合併財務報表中揭露部門資訊。

臺灣工業銀行股份有限公司及其轉投資公司

期末持有有價證券明細表

民國一〇一年十二月三十一日

附表一

單位：美金及新台幣仟元

持有之公司	有價證券及名稱	與有價證券發行人之關係	帳列科目	期末				備註
				股數 (仟股或仟單位)	帳面金額	持股比率(%)	市價或股權淨值	
IBT Holdings 台灣工銀科技顧問股份有限公司	股票							
	EverTrust Bank	按權益法計價之被投資公司	採權益法之股權投資	9,903	US\$ 108,806	91.78	US\$ 108,806	註二
	開放型受益憑證							
	台新大眾貨幣市場基金	—	公平價值變動列入損益之金融資產	750	10,348	-	10,348	
	聯邦貨幣市場基金	—	公平價值變動列入損益之金融資產	1,035	13,276	-	13,276	
	股票							
	福懋科技股份有限公司	—	備供出售金融資產	374	6,410	0.08	6,410	
	晶宏半導體股份有限公司	—	以成本衡量之金融資產	542	9,546	0.61	3,781	
	久禾光電股份有限公司	—	以成本衡量之金融資產	150	1,687	0.64	1,687	
	韋僑科技股份有限公司	—	以成本衡量之金融資產	55	660	0.20	660	
	智融再造顧問有限公司	—	以成本衡量之金融資產	19	190	19.00	190	
	敬得科技股份有限公司	—	以成本衡量之金融資產	78	778	0.18	778	
	錦鑫光電股份有限公司	—	以成本衡量之金融資產	100	1,000	0.54	1,000	
	致嘉科技股份有限公司	—	以成本衡量之金融資產	1,227	12,270	4.26	12,270	
台灣工銀證券股份有限公司	同一母公司	以成本衡量之金融資產	1	6	0.00	6		
台嘉國際股份有限公司	按權益法計價之被投資公司	採權益法之股權投資	2,450	27,368	49.00	27,368	註二	
IBT Mangement USA Corp.	按權益法計價之被投資公司	採權益法之股權投資	99	170	99.00	170	註二	
IBT Fortune Limited	按權益法計價之被投資公司	採權益法之股權投資	150	-	100.00	-	註二	
波士頓生物科技創業投資股份有限公司	開放型受益憑證							
	台新大眾貨幣市場基金	—	公平價值變動列入損益之金融資產	2,176	30,017	-	30,017	
	日盛貨幣市場基金	—	公平價值變動列入損益之金融資產	1,972	28,321	-	28,321	
	股票							
	盛弘醫藥股份有限公司	—	備供出售金融資產	652	22,575	1.27	22,575	
	國光生技股份有限公司	—	備供出售金融資產	424	15,188	0.23	15,188	
	Abcam Inc.	—	備供出售金融資產	223	40,294	0.12	40,294	
	台灣微脂體股份有限公司	—	備供出售金融資產	789	255,570	2.00	255,570	
	百丹特生醫股份有限公司	—	以成本衡量之金融資產	1,850	49,950	1.72	49,950	
	繁蔘實業股份有限公司	—	以成本衡量之金融資產	1,460	38,239	5.37	38,239	
展旺生命科技股份有限公司	—	以成本衡量之金融資產	1,350	49,950	0.98	49,950		

(接次頁)

(承前頁)

持有之公司	有價證券及名稱	與發行人之關係	帳列科目	期末				備註	
				股數 (仟股或仟單位)	帳面金額	持股比率(%)	市價或股權淨值		
台遠科技股份有限公司	泰宗生物科技股份有限公司	—	以成本衡量之金融資產	2,757	\$ 46,861	5.96	\$ 46,861		
	Amphastar Pharmaceuticals, Inc.	—	以成本衡量之金融資產	120	49,625	0.31	49,625		
	Polaris Group (Phoenix Pharmacologics)	—	以成本衡量之金融資產	8,749	50,389	2.36	50,389		
	Bayhill Therapeutics	—	以成本衡量之金融資產	1,682	25,697	1.73	-	註三	
	TolerRx Inc.	—	以成本衡量之金融資產	288	34,839	1.02	-	註三	
	Biokey Inc.	—	以成本衡量之金融資產	1,500	24,656	5.80	-	註三	
	Portola Pharmaceuticals	—	以成本衡量之金融資產	1,282	57,333	0.43	57,333		
	BioResource International, Inc.	—	以成本衡量之金融資產	1,818	32,820	12.78	-	註三	
	Nereus Pharmaceuticals, Inc.	—	以成本衡量之金融資產	1,610	48,418	1.74	-	註三	
	GlobeImmune, Inc.	—	以成本衡量之金融資產	1,098	52,623	1.03	52,623		
	Paratek Pharmaceuticals, Inc.	—	以成本衡量之金融資產	366	49,443	0.93	49,444		
	Bridge Pharmaceuticals, Inc.	—	以成本衡量之金融資產	14,064	48,500	2.64	48,500		
	ConforMIS, Inc.	—	以成本衡量之金融資產	250	45,592	0.43	45,593		
	AndroScience, Corp.	—	以成本衡量之金融資產	1,439	43,789	5.00	43,789		
	To-BBB Technologies B.V.	—	以成本衡量之金融資產	1,261	39,573	7.05	39,573		
	Crown Bioscience Inc.	—	以成本衡量之金融資產	2,387	43,605	1.52	43,605		
	Biotechnology Development Fund IV	—	以成本衡量之金融資產	-	19,538	1.59	-	註四	
	Vivo Venture Fund V	—	以成本衡量之金融資產	-	30,995	1.13	-	註四	
	台遠科技股份有限公司	開放型受益憑證 聯邦貨幣市場基金	—	公平價值變動列入損益之金融資產	475	6,100	-	6,100	
	臺灣工銀租賃股份有限公司	股票							
高成資訊科技股份有限公司		—	以成本衡量之金融資產	246	2,687	1.54	2,687		
碩網資訊股份有限公司		—	以成本衡量之金融資產	385	3,465	2.60	2,465		
中華票券金融股份有限公司		按權益法計價之被投資公司	採權益法之股權投資	1,706	25,582	0.13	25,582	註二	
臺灣工銀租賃股份有限公司	股票								
台駿國際租賃有限公司	按權益法計價之被投資公司	採權益法之股權投資	-	896,735	100.00	896,735	註二		

註一：按成本法計價之被投資公司期末股權淨值，係依據最近期末經會計師查核之財務報表計算，無法取得財務報表者係以成本列示。

註二：按權益法計價之被投資公司期末股權淨值，除 IBT Fortune Limited 及 IBT Mangement USA Corp. 係依據未經會計師查核之財務報表所計算外，其餘係依據經會計師查核之財務報表計算。

註三：係特別股無法計算股權淨值。

註四：係合夥組織無法計算期末持有部位之股權淨值。

臺灣工業銀行股份有限公司及其轉投資公司

累積買進或賣出同一轉投資事業股票之金額達新台幣三億元或實收資本額百分之十以上者

(轉投資事業為累積買進或賣出同一有價證券之金額達新台幣三億元或實收資本額百分之十以上者)

民國一〇一年度

附表二

單位：港幣仟元

買、賣之公司	有價證券種類及名稱	帳列科目	交易對象	關係	初期		買入		賣出		出期		備註		
					股數(仟股或仟單位)	金額	股數(仟股或仟單位)	金額	股數(仟股或仟單位)	金額	售價	帳面成本		處分損益	股數(仟股或仟單位)
IBTS Financial (HK) Limited	股票 標智滬深 300	公平價值變動列入損益之金融資產	-	-	74	HKD 2,063	7,008	HKD 210,632	7,082	HKD 712,957	HKD 212,670	HKD 287	-	-	
	DBX 滬深 300	公平價值變動列入損益之金融資產	-	-	1,565	HKD 9,639	10,310	HKD 67,763	11,875	HKD 75,285	HKD 78,263	(HKD 2,978)	-	-	

臺灣工業銀行股份有限公司

轉投資事業相關資訊

民國一〇一年十二月三十一日

附表三

單位：美金及新台幣仟元

被投資公司名稱	所在地區	主要營業項目	期末 持股比例	帳面金額	本期認列 之投資損益	本行及關係企業		合併持股情形		備註
						現股股數	擬制持股股數	合 股 數	持 股 比 例	
<b>金融相關事業</b>										
採權益法之長期股權投資										
台灣工銀證券股份有限公司	台北市	證券經紀、自營及承銷	94.80%	\$ 4,906,819	\$ 193,467	445,834	-	445,834	94.80%	
中華票券金融股份有限公司	台北市	票債券經紀、自營及承銷	28.37%	5,845,624	329,829	384,237	-	384,237	28.61%	
台灣工銀科技顧問股份有限公司	台北市	投資顧問業務	100.00%	230,075	11,980	13,400	-	13,400	100.00%	
IBT Holdings	美國加州	控股公司	100.00%	3,186,664	120,483	9,981	-	9,981	100.00%	
臺灣工銀租賃股份有限公司	台北市	租賃業	100.00%	1,388,543	( 58,499)	150,000	-	150,000	100.00%	
<b>非金融相關事業</b>										
採權益法之長期股權投資										
波士頓生物科技創業投資股份有限公司	台北市	生物科技事業之投資	50.00%	843,438	61,255	110,500	-	110,500	65.00%	
台遠科技股份有限公司	台北市	系統規劃、分析及設計	16.67%	6,949	1,332	1,330	-	1,330	46.17%	
台灣工銀貳創業投資股份有限公司	台北市	創業投資	31.25%	307,920	( 28,741)	61,200	-	61,200	56.67%	
台灣工銀陸創業投資股份有限公司	台北市	創業投資	-	-	( 9)	-	-	-	-	
備供出售金融資產										
矽格股份有限公司	新竹縣	電子零組件製造業	0.58%	54,850	-	2,118	-	2,118	0.58%	
福懋科技股份有限公司	雲林縣	電子零組件製造業	0.15%	11,237	-	1,029	-	1,029	0.23%	
全智科技股份有限公司	新竹市	資訊軟體服務業	7.60%	143,660	-	8,923	-	8,923	7.60%	
嘉彰股份有限公司	桃園縣	精密機械之製造加工買賣業務	0.25%	15,399	-	768	-	768	0.50%	
福貞控股股份有限公司	開曼	製造金屬包裝容器業	0.59%	24,408	-	904	-	904	1.19%	
旺能光電股份有限公司	新竹市	電子零組件製造業	1.24%	43,044	-	4,646	-	4,646	1.72%	
龍燈環球農業科技股份有限公司	開曼	管理顧問業	0.27%	24,585	-	330	-	330	0.27%	
理銘開發股份有限公司	新竹市	住宅及大樓開發租售	3.74%	47,057	-	3,810	-	3,810	3.74%	
百略醫學科技股份有限公司	台北市	醫療器材設備製造業	2.08%	133,827	-	2,284	-	2,284	2.08%	
驛宏資通股份有限公司	台北市	資訊軟體服務業	1.67%	7,601	-	1,470	-	1,470	1.67%	
英濟股份有限公司	新北市	工業用塑膠製品製造業	0.64%	11,055	-	877	-	877	0.64%	
聚積科技股份有限公司	新竹市	電子零組件製造業	1.21%	43,400	-	400	-	400	1.21%	
世禾科技股份有限公司	新竹縣	電子零組件製造業	0.20%	4,357	-	115	-	115	0.20%	
東林科技股份有限公司	台中市	電子零組件製造業	1.83%	7,504	-	1,150	-	1,150	3.67%	
尚茂電子材料股份有限公司	桃園縣	印刷電路板製造業	1.04%	3,790	-	791	-	791	1.04%	
協禧電機股份有限公司	高雄市	熱源處理及冷卻風扇製造	2.35%	33,661	-	8,576	-	8,576	4.69%	
金麗集團控股有限公司	開曼	自有品牌休閒鞋、休閒服飾(牛仔服飾)及配件之設計、生產及銷售	0.10%	8,160	-	120	-	120	0.10%	
鈺齊國際股份有限公司	開曼	製鞋業	0.65%	20,772	-	1,343	-	1,343	1.13%	

(接次頁)

(承前頁)

被投資公司名稱	所在地區	主要營業項目	期末 持股比例	帳面金額	本期認列 之投資損益	本行及關係企業合併持股情形				備註
						現股股數	擬制持股股數	合 股 數	持 股 比 例	
PAION AG	德國	新藥開發	0.22%	\$ 1,836	\$ -	55	-	55	0.22%	
Thallion Pharmaceuticals Inc.	加拿大	新藥開發	0.03%	24	-	8	-	8	0.03%	
Vietnam Infrastructure Limited (VNI)	開曼	創業投資	0.02%	12,838	-	1,500	-	1,500	0.02%	
Synacor, Inc.	美國	網際網路與多媒體業	0.43%	17,312	-	157	-	157	0.58%	
以成本衡量之金融資產										
巨有科技股份有限公司	台北市	電子材料批發業	4.35%	19,476	-	1,444	-	1,444	4.35%	
群威創業投資股份有限公司	台北市	創業投資業	5.00%	8,550	-	4,000	-	4,000	13.33%	
歡揚資訊股份有限公司	台北市	資訊軟體服務業	1.45%	6,519	-	289	-	289	1.45%	
交大創業投資股份有限公司	台北市	創業投資業	4.69%	5,140	-	558	-	558	4.69%	
高成資訊科技股份有限公司	台北市	資訊軟體服務業	15.40%	13,434	-	2,711	-	2,711	16.94%	
碩網資訊股份有限公司	新北市	資訊軟體批發及零售業	5.95%	7,122	-	1,770	-	1,770	11.96%	
三視多媒體網路股份有限公司	台北市	資訊軟體服務業	16.67%	2,498	-	833	-	833	16.67%	
日昇生物科技股份有限公司	台中縣	花卉農業產品批發零售業	5.07%	6,110	-	3,698	-	3,698	5.07%	
興能高科技股份有限公司	新竹市	電子零組件製造業	6.33%	57,000	-	4,557	-	4,557	6.33%	
創圓科技股份有限公司	新竹市	電子零組件製造業	3.58%	10,804	-	1,245	-	1,245	3.58%	
探網科技股份有限公司	台北市	資訊軟體批發及零售業	20.00%	6,919	-	782	-	782	26.07%	
聯合創業投資股份有限公司	台北市	創業投資業	4.52%	4,925	-	1,814	-	1,814	6.33%	
群成科技股份有限公司	新竹縣	電子零組件製造業	0.23%	3,421	-	192	-	192	0.23%	
源河生技應用股份有限公司	新北市	生物技術服務業	2.03%	41,518	-	4,152	-	4,152	2.03%	
鴻亞光電股份有限公司	新竹縣	電子零組件製造業	2.02%	3,865	-	302	-	302	2.02%	
晶宏半導體股份有限公司	台北市	電子零組件製造業	1.50%	23,251	-	1,865	-	1,865	2.11%	
華成創業投資股份有限公司	台北市	創業投資業	5.00%	45,000	-	4,500	-	4,500	5.00%	
晶量半導體股份有限公司	台北市	電子零組件製造業	2.78%	6,366	-	1,170	-	1,170	2.78%	
光倫電子股份有限公司	台北市	電腦及電腦週邊設備與電子零 組件之製造及進出口業	1.40%	5,928	-	311	-	311	1.40%	
翊傑科技股份有限公司	新竹市	電子零組件製造業	3.84%	5,250	-	1,113	-	1,113	3.84%	
輝城電子股份有限公司	高雄縣	電子零組件製造業	0.90%	6,972	-	601	-	601	0.90%	
久禾光電股份有限公司	台中市	電子零組件製造業	6.89%	16,490	-	1,767	-	1,767	7.53%	
巧新科技工業股份有限公司	雲林縣	電子零組件製造業	0.48%	12,893	-	886	-	886	0.48%	
達鴻先進科技股份有限公司	新竹縣	光學產品製造業	0.41%	67,355	-	3,724	-	3,724	0.41%	
韋僑科技股份有限公司	台中縣	電子零組件製造業	7.83%	25,835	-	2,188	-	2,188	8.03%	
智柒創業投資股份有限公司	台北市	創業投資業	19.00%	152,000	-	15,200	-	15,200	19.00%	
台灣高技股份有限公司	新竹市	電子零組件製造業	9.33%	30,000	-	3,150	-	3,150	9.33%	
盈汎科技股份有限公司	台北市	資訊軟體服務業	2.71%	4,590	-	503	-	503	2.71%	
敬得科技股份有限公司	桃園縣	金屬鑄品之精密鑄造製造加工 銷售及買賣業	1.60%	7,011	-	779	-	779	1.78%	

(接次頁)

(承前頁)

被投資公司名稱	所在地區	主要營業項目	期末 持股比例	帳面金額	本期認列 之投資損益	本行及關係企業		合併持股情形		備註
						現股股數	擬制持股股數	合 股 數	持 股 比 例	
元翎精密工業股份有限公司	桃園縣	一般儀器製造業	2.19%	\$ 50,000	\$ -	3,704	-	3,704	3.19%	
新應材股份有限公司	桃園縣	電子材料批發業	2.54%	28,813	-	1,801	-	1,801	2.54%	
錦鑫光電股份有限公司	新北市	電子零組件及光學儀器製造業	10.22%	19,000	-	2,000	-	2,000	10.75%	
致嘉科技股份有限公司	新竹縣	電子零組件及化學材料製造業	8.34%	27,546	-	3,629	-	3,629	12.60%	
台灣高速鐵路股份有限公司	台北市	高速鐵路之經營	0.23%	75,740	-	15,148	-	15,148	0.23%	
寶一科技股份有限公司	台南縣	電子零組件製造業	2.59%	18,200	-	2,873	-	2,873	4.74%	
大成國際鋼鐵股份有限公司	台南縣	電子零組件製造業	1.80%	71,920	-	10,192	-	10,192	2.55%	
久尹股份有限公司	台北市	電子零組件製造業	3.65%	32,000	-	2,419	-	2,419	3.65%	
晶奇光電股份有限公司	台北市	光學儀器製造業	3.01%	6,000	-	1,000	-	1,000	6.03%	
邁科科技股份有限公司	桃園縣	適用機械設備製造修配業	4.07%	14,274	-	2,379	-	2,379	8.14%	
州巧科技股份有限公司	新竹縣	光電電子零組件、模具及精密 儀器等製造加工買賣業務	0.55%	25,338	-	891	-	891	1.07%	
超寶光電科技股份有限公司	臺中市	其他塑膠製品製造業	4.35%	15,000	-	2,000	-	2,000	8.70%	
永箔科技股份有限公司	新北市	電子零組件	3.06%	14,972	-	1,734	-	1,734	6.13%	
賽亞基因科技股份有限公司	新北市	生物技術服務業	1.56%	6,832	-	683	-	683	1.56%	
榮輪科技股份有限公司	彰化縣	自行車零組件	0.17%	3,000	-	100	-	100	0.17%	
瑞耘科技股份有限公司	新竹縣	半導體製造業	9.05%	37,804	-	2,600	-	2,600	9.05%	
晟田科技工業股份有限公司	高雄縣	機械零件業	2.36%	21,000	-	2,060	-	2,060	4.71%	
環宇通訊半導體控股股份有限公司	開曼	半導體業	1.60%	19,901	-	1,168	-	1,168	3.20%	
高雄捷運股份有限公司	高雄市	大眾捷運之經營	2.99%	42,458	-	29,900	-	29,900	2.99%	
劍麟股份有限公司	新北市	精密金屬加工	2.31%	74,386	-	1,500	-	1,500	2.31%	
台灣比菲多食品股份有限公司	台北市	食品飲料製造	5.00%	54,000	-	2,000	-	2,000	5.00%	
百丹特生醫股份有限公司	新北市	醫療器材製造、批發及零售 業，管理顧問業	1.16%	33,750	-	3,100	-	3,100	2.89%	
統新光訊股份有限公司	台南市	電子零組件製造業	3.32%	39,060	-	1,240	-	1,240	6.63%	
日昌電子股份有限公司	新北市	LED印表機輸出頭	1.57%	4,961	-	410	-	410	1.57%	
Crystal Internet Venture Fund	美國	創業投資業	3.27%	30,530	-	-	-	-	3.27%	
Biotechnology Development Fund II	美國	創業投資業	4.58%	11,671	-	-	-	-	4.58%	
Pacific Technology group	美國	創業投資業	2.90%	69,198	-	-	-	-	2.90%	
Acorn Campus Fund II	美國	創業投資業	17.26%	66,510	-	1,954	-	1,954	17.26%	
GS Mezzanine Partners 2006 Offshore, L.P.	香港	創業投資業	0.14%	47,248	-	-	-	-	0.14%	
Anchor Semiconductor, Inc.	美國	軟體開發業	3.66%	16,399	-	1,000	-	1,000	3.66%	
Shihlien China Holding Co., Ltd.	香港	基本化學工業	1.76%	227,528	-	52,182	-	52,182	1.76%	
Dio Investment Ltd.	開曼	咖啡連鎖	8.13%	74,687	-	13,994	-	13,994	16.26%	

臺灣工業銀行股份有限公司及子公司

大陸投資資訊

民國一〇一年一月一日至十二月三十一日

附表四

單位：新台幣及美金仟元

臺灣工業銀行股份有限公司

大陸被投資公司名稱	主要營業項目	實收資本額	投資方式	本期期初		本期匯出或收回		本期末		本公司直接或間接投資之持股比例	本期認列投資(損)益	期末投資帳面價值	截至本期止已匯回投資收益
				自台灣匯出累積投資金額	投資金額	自台灣匯出	收回金額	自台灣匯出累積投資金額	投資金額				
實聯化工(江蘇)有限公司	生產玻璃原料	\$ 16,549,248 (USD 568,000)	註一(三)	\$ 200,980 (USD 6,898)	\$ -	\$ -	\$ 200,980 (USD 6,898)	1.76%	\$ -	\$ 200,980 (USD 6,898)	\$ -		
淮安實源采鹵有限公司	生產玻璃原料	932,352 (USD 32,000)	註一(三)	9,702 (USD 333)	-	-	9,702 (USD 333)	1.76%	-	9,702 (USD 333)	-		
迪歐餐飲管理有限公司	咖啡連鎖	559,411 (USD 19,200)	註一(三)	66,809 (USD 2,293)	-	-	66,809 (USD 2,293)	2.09%	-	66,809 (USD 2,293)	-		
湖北襄誠鞋業有限公司	戶外鞋業代工	1,456,800 (USD 50,000)	註一(三)	29,631 (USD 1,017)	-	-	29,631 (USD 1,017)	0.48% (註三)	-	29,631 (USD 1,017)	-		

本期期末累計自台灣匯出赴大陸地區投資金額	經濟部投資審會核准投資金額	經濟部投資審會規定赴大陸地區投資限額
\$ 307,123 (USD 10,541)	\$ 307,123 (USD 10,541)	\$25,492,766

臺灣工銀租賃股份有限公司

大陸被投資公司名稱	主要營業項目	實收資本額	投資方式	本期期初		本期匯出或收回		本期末		本公司直接或間接投資之持股比例	本期認列投資(損)益	期末投資帳面價值	截至本期止已匯回投資收益
				自台灣匯出累積投資金額	投資金額	自台灣匯出	收回金額	自台灣匯出累積投資金額	投資金額				
台駿國際租賃有限公司	融資性租賃業務	\$ 874,080 (USD 30,000)	註一(四)	\$ 874,080 (USD 30,000)	\$ -	\$ -	\$ 874,080 (USD 30,000)	100.00%	\$ 23,497	\$ 896,735	\$ -		

本期期末累計自台灣匯出赴大陸地區投資金額	經濟部投資審會核准投資金額	經濟部投資審會規定赴大陸地區投資限額
\$874,080 (USD30,000)	\$874,080 (USD30,000)	\$833,126

註一、投資方式區分為下列五種，標示種類別即可：

- (一) 經由第三地區匯款投資大陸公司。
- (二) 透過第三地區投資設立公司再投資大陸公司。
- (三) 透過轉投資第三地區現有公司 ( Shilien China Holding Co., Limited、Dio Investment, Ltd.及鈺齊國際股份有限公司 ) 再投資大陸公司。
- (四) 直接投資大陸公司。
- (五) 其他方式。

註二、本期認列投資損益欄中：

- (一) 若屬籌備中，尚無投資損益者，應予註明。
- (二) 投資損益認列基礎分為下列三種，應予註明。
  1. 經與中華民國會計師事務所合作關係之國際性會計師事務所核閱之財務報表。
  2. 經台灣母公司簽證會計師核閱之財務報表。
  3. 其他。

註三、加計認購鈺齊詢圈 197,000 股，持股比例為 0.65%。



臺灣工業銀行股份有限公司  
 公平價值變動列入損益之金融資產明細表  
 民國一〇一年十二月三十一日

表一

單位：美金及新臺幣仟元  
 / 仟股或仟單位

金 融 商 品 名 稱 摘 要	股 數 / 單 位	總 面 額	利 率 ( % )	取 得 成 本	公 平 價 值	單 價 總 額
交易目的之金融資產						
可轉讓定存單	102.01.02-102.06.10 到期	-	0.87-0.907	\$ 26,385,000	-	\$ 26,383,179
不動產證券化受益憑證						
工銀駿馬 R1	8,682	-		86,329	13.40	116,339
國內上市(櫃)股票及受益憑證						
廣 隆	50	-		2,861	57.20	2,860
神 隆	75	-		5,130	69.80	5,235
美 時	150	-		5,750	36.60	5,490
中 鋼	200	-		5,435	27.35	5,470
台積電	80	-		7,730	97.00	7,760
華 碩	40	-		12,978	326.50	13,060
義 隆	150	-		7,106	46.75	7,012
可 成	65	-		9,394	144.00	9,360
榮 運	100	-		2,039	20.15	2,015
永 豐 金	150	-		1,868	12.45	1,868
聯 詠	100	-		11,939	117.50	11,750
玉 晶 光	45	-		10,346	212.00	9,540
晶 睿	164	-		15,100	90.00	14,760
位 速	505	-		39,812	82.30	41,561
禾 瑞 亞	52	-		3,108	60.80	3,162
凌 耀	30	-		6,357	213.00	6,390
F-TPK	105	-		54,353	513.00	53,865
台 微 體	30	-		9,822	324.00	9,720
先 豐	540	-		12,051	22.40	12,096
F-中租	350	-		22,906	66.60	23,310
台 郡	15	-		1,507	102.00	1,530
志 超	1,005	-		42,156	42.60	42,813
寶 成	100	-		3,083	30.50	3,050
潤 泰 新	140	-		8,379	59.80	8,372
				<u>301,210</u>		<u>302,049</u>

(接次頁)

(承前頁)

金融商品名稱摘要	股數 / 單位	總面額	利率 (%)	取得成本	公平價	價值
政府公債						
102 央債甲 2	107.01.15 到期	\$ -		\$ -	-	\$ 39
衍生性金融商品						
遠期外匯合約		-		-	-	290,092
換匯換利合約		-		-	-	163,483
外匯換匯合約		-		-	-	210,403
利率交換合約		-		-	-	6,335
買入外匯選擇權合約		-		-	-	22,288
買入利率選擇權合約		-		-	-	219
				<u>-</u>		<u>692,820</u>
				<u>26,772,539</u>		<u>27,494,426</u>
指定以公平價值變動列入損益之金融資產						
海外可轉換公司債						
亞洲水泥一	102.02.20 到期	USD 2,500		72,840	-	72,959
亞洲水泥二	103.01.27 到期	USD 30,000		874,080	-	881,565
亞洲水泥三	103.06.07 到期	USD 10,000		291,360	-	293,299
緯創	104.01.19 到期	USD 10,000		291,360	-	303,188
大同	103.03.25 到期	USD 15,000		437,040	-	451,200
和碩	106.02.06 到期	USD 5,000		145,680	-	150,335
宸鴻光電	103.04.20 到期	USD 10,000		291,360	-	294,193
瑞儀光電	103.07.21 到期	USD 5,000		145,680	-	148,559
晶元光電	103.01.27 到期	USD 5,000		145,680	-	150,975
益航	102.10.20 到期	USD 3,500		101,976	-	105,287
國泰金	103.08.14 到期	USD 5,000		145,680	-	147,038
				<u>2,942,736</u>		<u>2,998,598</u>
可轉換公司債						
亞洲光學四	103.05.30 到期	100,000		100,000	-	100,426
一詮四	102.05.06 到期	50,000		50,000	-	50,050
聯強二	103.01.14 到期	10,000		10,000	-	10,064
海光二	102.03.02 到期	50,000		50,000	-	50,112
岳豐五	102.01.21 到期	27,500		27,500	-	27,664
凌巨二	102.03.21 到期	50,000		50,000	-	50,080
遠百一	103.03.03 到期	150,000		150,000	-	149,677
華宏一	102.05.14 到期	9,800		9,800	-	9,824
金電二	101.12.30 到期	5,000		5,000	-	5,041
金益三	102.04.25 到期	30,000		30,000	-	30,040
正文三	103.07.25 到期	80,000		80,000	-	80,435
上奇二	103.03.03 到期	50,000		50,000	-	49,798

(接次頁)

(承前頁)

金 融 商 品 名 稱 摘	要 股 數 / 單 位	總 面 額	利 率 ( % )	取 得 成 本	公 平 價 值	單 價 總 額
台 中 一	102.06.15 到期	-	\$ 50,000	\$ 50,000	-	\$ 50,090
元 金 一	102.07.07 到期	-	790,000	790,000	-	792,930
兆 豐 E1	103.01.11 到期	-	293,000	293,000	-	294,184
佶 優 一	102.09.22 到期	-	150,000	150,000	-	150,117
迎 輝 一	102.05.20 到期	-	100,000	100,000	-	100,258
南 仁 三	103.09.19 到期	-	5,100	5,100	-	5,147
健 和 二	102.08.18 到期	-	33,200	33,200	-	33,292
晶 科 一	102.09.02 到期	-	20,000	20,000	-	20,052
博 德 一	102.09.03 到期	-	10,000	10,000	-	10,037
新 光 金 二	104.04.23 到期	-	285,000	285,000	-	288,592
全 坤 二	102.05.03 到期	-	56,100	56,100	-	56,200
系 統 二	103.03.06 到期	-	74,000	74,000	-	74,320
至 上 五	102.04.20 到期	-	16,500	16,500	-	16,540
中 探 二	102.05.20 到期	-	17,700	17,700	-	17,730
宏 普 二	103.05.20 到期	-	25,000	25,000	-	25,055
冠 德 一	102.06.24 到期	-	10,000	10,000	-	10,002
青 鋼 二	102.05.17 到期	-	20,000	20,000	-	20,041
國 碩 E1	103.08.03 到期	-	16,000	16,000	-	16,044
英 濟 二	102.07.26 到期	-	10,000	10,000	-	10,030
國 揚 二	103.05.14 到期	-	100,000	100,000	-	100,226
亞 電 一	103.06.21 到期	-	5,000	5,000	-	5,004
北 基 二	102.09.17 到期	-	5,000	5,000	-	5,002
統 振 二	102.10.22 到期	-	4,700	4,700	-	4,712
啟 基 一	103.06.14 到期	-	20,000	20,000	-	20,156
永 捷 一	103.06.22 到期	-	9,000	9,000	-	9,007
微 星 二	102.04.25 到期	-	50,000	50,000	-	50,102
聯 上 一	103.01.04 到期	-	20,000	20,000	-	20,001
南 港 一	103.01.22 到期	-	5,000	5,000	-	5,000
潤 全 一	102.01.13 到期	-	60,000	60,000	-	60,000
				<u>2,872,600</u>		<u>2,883,082</u>
國外結構債						
CLN-國泰金	102.09.30 到期	-	USD 5,000	145,680	-	139,853
				<u>5,961,016</u>		<u>6,021,533</u>
合 計				<u>\$ 32,733,555</u>		<u>\$ 33,515,959</u>

臺灣工業銀行股份有限公司  
貼現及放款明細表  
民國一〇一年十二月三十一日

表二

單位：新臺幣仟元

項 目	金 額
短期放款	
短期放款	\$ 6,060,593
短期擔保放款	<u>2,605,880</u>
	<u>8,666,473</u>
中期放款	
中期放款	43,415,452
中期擔保放款	<u>16,765,265</u>
	<u>60,180,717</u>
長期放款	
長期放款	1,959,515
長期擔保放款	<u>9,220,939</u>
	<u>11,180,454</u>
出口押匯	<u>375,214</u>
應收帳款融資	<u>13,839</u>
放款轉列之催收款項	<u>540,396</u>
合 計	80,957,093
減：備抵呆帳	<u>1,770,609</u>
淨 額	<u>\$ 79,186,484</u>

臺灣工業銀行股份有限公司

備供出售金融資產明細表

民國一〇一年十二月三十一日

表三

單位：美金、港幣及新臺幣仟元／仟股

名	稱	摘	要	股	數	面	值	利率 (%)	取	得	成	本	累	計	減	損	評	價	調	整	公	平	價	值	
																					單	價	總	額	
國內上市股票																									
	矽格股份有限公司				2,118		\$ -	-	\$	56,909		\$ -	\$	-			(\$	2,059)			26.15		\$	54,850	
	福懋科技股份有限公司				655		-	-		49,920		23,483					(	15,200)			35.00			11,237	
	全智科技股份有限公司				8,923		-	-		174,384		-					(	30,724)			25.20			143,660	
	嘉彰股份有限公司				384		-	-		22,230		-					(	6,831)			52.50			15,399	
	福貞控股股份有限公司				452		-	-		30,096		-					(	5,688)			75.60			24,408	
	旺能光電股份有限公司				3,350		-	-		288,400		247,198						1,842			24.00			43,044	
	龍燈環球農業科技股份有限公司				330		-	-		28,463		-					(	3,878)			95.00			24,585	
	金麗集團控股有限公司				120		-	-		8,520		-					(	360)			71.20			8,160	
	鈺齊國際股份有限公司				769		-	-		34,439		-					(	13,667)			29.20			20,772	
										<u>693,361</u>		<u>270,681</u>					(	<u>76,565</u> )						<u>346,115</u>	
國內上櫃股票																									
	理銘開發股份有限公司				3,810		-	-		103,928		45,469					(	11,403)			12.35			47,057	
	百略醫學科技股份有限公司				2,284		-	-		134,479		-					(	651)			58.60			133,827	
	驊宏資通股份有限公司				1,470		-	-		45,630		32,312					(	5,717)			5.17			7,601	
	英濟股份有限公司				877		-	-		19,917		-					(	8,862)			12.60			11,055	
	聚積科技股份有限公司				400		-	-		20,822		-						22,578			108.50			43,400	
	世禾科技股份有限公司				115		-	-		5,600		-					(	1,243)			37.90			4,357	
	東林科技股份有限公司				575		-	-		30,000		22,582						86			13.05			7,504	
	尚茂電子材料股份有限公司				791		-	-		9,936		-					(	6,146)			4.79			3,790	
	協禧電機股份有限公司				4,288		-	-		25,000		-						8,661			7.85			33,661	
										<u>395,312</u>		<u>100,363</u>					(	<u>2,697</u> )						<u>292,252</u>	
國外股票																									
	PAION AG				55		-	-		18,151		13,043					(	3,272)			33.59			1,836	
	Thallion Pharmaceuticals Inc.				8		-	-		198		134					(	40)			2.93			24	
	Synacor, Inc.				117		-	-		9,897		-						7,415			147.43			17,312	
										<u>28,246</u>		<u>13,177</u>						<u>4,103</u>						<u>19,172</u>	
股票型基金																									
	Vietnam (VNI)				1,500		-	-		44,442		-					(	31,604)			8.56			12,838	

(接次頁)

(承前頁)

名	稱	摘要	股	數	面	值	利率 (%)	取得成本	累計減損	評價調整	公	平	價	值
											單	價	總	額
政府公債														
101 央債甲 5		111.03.07 到期	-		\$ 2,450,000	-		\$ 2,467,514	\$ -	(\$ 5,475)			\$ 2,462,039	
101 央債甲 6		106.07.20 到期	-		1,200,000	-		1,256,188	-	2,964			1,259,152	
90 央債甲三		105.03.06 到期	-		50,000	-		55,012	-	923			55,935	
90 央債甲七		105.10.19 到期	-		100,000	-		99,720	-	10,151			109,871	
98 央債甲 1		103.01.21 到期	-		150,000	-		149,891	-	413			150,304	
								<u>4,028,325</u>	-	<u>8,976</u>			<u>4,037,301</u>	
國外政府公債														
HKMA HONG KONG-Y1290		102.05.22 到期	-	HKD	80,000	-		<u>300,517</u>	-	<u>116</u>			<u>300,633</u>	
金融債														
ING FRN 144A		102.03.15 到期	-	USD	10,000	-		291,359	-	670			292,029	
BNP PARIBAS		103.01.10 到期	-	USD	10,000	-		289,119	-	3,055			292,174	
BARCLAYS FRN 0114		103.01.13 到期	-	USD	10,000	-		290,725	-	2,265			292,990	
LLOYDS FRN 1/14		103.01.24 到期	-	USD	10,000	-		292,952	-	3,651			296,603	
ABN AMRO 0114		103.01.30 到期	-	USD	8,000	-		233,258	-	2,742			236,000	
BOA CORP		103.01.30 到期	-	USD	5,000	-		145,972	-	873			146,845	
SCB FRN 0514		103.05.12 到期	-	USD	1,500	-		43,550	-	57			43,607	
ING FRN 0614		103.06.09 到期	-	USD	10,000	-		288,634	-	5,347			293,981	
MERRILL LYNCH \$ CO		104.01.15 到期	-	USD	5,000	-		141,813	-	1,312			143,125	
								<u>2,017,382</u>	-	<u>19,972</u>			<u>2,037,354</u>	
公司債														
99 華航 7H		104.02.08 到期	-		300,000	-		300,000	-	3,705			303,705	
01 中航 1E		106.06.08 到期	-		300,000	-		300,000	-	( 2,919)			297,081	
00 遠東新 1		105.05.27 到期	-		200,000	-		201,293	-	( 1,352)			199,941	
01 鴻海 4		106.10.11 到期	-		300,000	-		299,316	-	( 172)			299,144	
HUTCHISON WHAMPOA LTD		106.11.08 到期	-	USD	5,000	-		<u>145,226</u>	-	<u>185</u>			<u>145,411</u>	
								<u>1,245,835</u>	-	<u>( 553)</u>			<u>1,245,282</u>	
不動產證券化受益證券														
工銀駿馬 R1			30,582	-	-	-		<u>260,570</u>	-	<u>149,229</u>	13.4		<u>409,799</u>	
合計								<u>\$ 9,013,990</u>	<u>\$ 384,221</u>	<u>\$ 70,977</u>			<u>\$ 8,700,746</u>	

註：本公司一〇一年十二月底質押政府債券面額 150,000 仟元為信託賠償準備、債券交割結算準備與承作利率交換之擔保品。

臺灣工業銀行股份有限公司  
 持有至到期日金融資產明細表  
 民國一〇一年十二月三十一日

表四

單位：美金及新臺幣仟元

名 稱	面 額	到 期 日	未 攤 銷 折 溢 價	利 率	帳 面 價 值	提 供 擔 保 或 質 押 情 形	備 註
<b>金 融 債</b>							
STANDARD CHARTERED BANK FRN	USD 10,000	102/06/30	\$ -	USD-LIBOR+110b.p	\$ 291,359	\$ -	
SOCGEN FRN	USD 5,000	102/12/13	15	USD-LIBOR+132b.p	145,694	-	
MORGAN STANLEY	USD 5,000	103/01/09	( 2,322)	USD-LIBOR+30b.p	143,356	-	
CREDIT AGRICOLE 144A/LONDON	USD 3,000	103/01/21	-	USD-LIBOR+145b.p	87,408	-	
CREDIT AGRICOLE SA/LONDON	USD 7,000	103/01/21	-	USD-LIBOR+145b.p	203,951	-	
			<u>( 2,307)</u>		<u>871,768</u>		
<b>公 司 債</b>							
FILA KOREA LTD	USD 10,000	102/03/26	-	USD-LIBOR+320b.p	291,359	-	
合 計			<u>(\$ 2,307)</u>		<u>\$ 1,163,127</u>		

臺灣工業銀行股份有限公司  
採權益法之股權投資變動明細表  
民國一〇一年一月一日至十二月三十一日

表五

單位：新臺幣仟元／仟股

被投資公司名稱	期 初		本 期 增 加		本 期 減 少		期 末 餘 額			股 權 單 價	淨 值 總 價	提供擔保質押 或出售情形	備 註
	股 數	金 額	股 數	金 額	股 數	金 額	股 數	持 股 比 例 ( % )	金 額				
台灣工銀證券股份有限公司	445,834	\$ 4,736,152	-	\$ 202,251	-	\$ 31,584	445,834	94.8	\$ 4,906,819	11.08	\$ 4,940,515	\$ -	註一
波士頓生物科技創業投資股份有限公司	100,000	809,417	-	184,021	15,000	150,000	85,000	50.00	843,438	9.92	843,438	-	註二
台灣工銀科技顧問股份有限公司	13,400	219,683	-	11,980	-	1,588	13,400	100.00	230,075	17.17	230,075	-	註三
台遠科技股份有限公司	1,200	12,818	-	1,332	720	7,201	480	16.67	6,949	14.48	6,949	-	註四
中華票券金融股份有限公司	380,982	6,088,707	-	330,152	-	573,235	380,982	28.37	5,845,624	11.20	4,266,998	-	註五
IBT Holdings	9,981	3,186,203	-	122,733	-	122,272	9,981	100.00	3,186,664	318.3	3,176,928	-	註六
台灣工銀貳創業投資股份有限公司	37,500	379,519	-	-	3,750	71,599	33,750	31.25	307,920	9.12	307,920	-	註七
臺灣工銀租賃股份有限公司	150,000	1,471,078	-	-	-	82,535	150,000	100.00	1,388,543	9.26	1,388,543	-	註八
台灣工銀陸創業投資股份有限公司	100	910	-	-	100	910	-	-	-	-	-	-	註九
		<u>\$ 16,904,487</u>		<u>\$ 852,469</u>		<u>\$ 1,040,924</u>			<u>\$ 16,716,032</u>		<u>\$ 15,161,366</u>	<u>\$ -</u>	

註一：本期增加係認列投資利益 193,467 仟元及金融資產未實現利益 8,784 仟元；本期減少係認列累積換算調整數 31,584 仟元。

註二：本期增加係認列投資利益 61,255 仟元及金融資產未實現利益 122,766 仟元；本期減少係認列被投資公司減資退回股款 150,000 仟元。

註三：本期增加係認列投資利益 11,980 仟元；本期減少係認列金融資產未實現損失 1,579 仟元及累積換算調整數 9 仟元。

註四：本期增加認列投資利益 1,332 仟元；本期減少係認列被投資公司減資退回股款 7,200 仟元及未認列為退休金之淨損失 1 仟元。

註五：本期增加認列投資利益 329,829 仟元及金融資產未實現利益 323 仟元；本期減少係收到現金股利 571,472 仟元及認列未認列為退休金之淨損失 1,763 仟元。

註六：本期增加係認列投資利益 120,483 仟元及金融資產未實現利益 2,250 仟元；本期減少係認列累積換算調整數 122,272 仟元。

註七：本期減少係認列投資損失 28,741 仟元、金融資產未實現損失 5,358 仟元及被投資公司減資退回股款 37,500 仟元。

註八：本期減少係認列投資損失 58,499 仟元及累積換算調整數 24,036 仟元。

註九：本期減少係收到被投資公司減資退還股款 901 仟元及認列投資損失 9 仟元。



臺灣工業銀行股份有限公司  
其他金融資產明細表  
民國一〇一年十二月三十一日

表六

單位：新臺幣仟元／仟股

項	目	股	數	帳	面	價	值	備	註
以成本衡量之金融資產									
國內股票									
	智柒創業投資股份有限公司		15,200	\$			152,000		
	其他（註）		-				<u>1,190,197</u>	已提列減損	883,913
							<u>1,342,197</u>	仟元	
國外股票									
	Shihlien China Holding Co., Ltd.		52,182				227,528		
	其他（註）		-				<u>316,243</u>	已提列減損	163,712
							<u>543,771</u>	仟元	
合 計							<u>\$1,885,968</u>		

註：各項金額均不超過本科目餘額百分之五。

臺灣工業銀行股份有限公司

固定資產變動明細表

民國一〇一年度

表七

單位：新臺幣仟元

項 目	期 初 餘 額	本 期 增 加	本 期 減 少	重 分 類	匯 率 影 響 數	期 末 餘 額
成 本						
土 地	\$ 698,633	\$ -	\$ -	\$ -	\$ -	\$ 698,633
房屋及建築	1,906,634	465	2,427	-	-	1,904,672
機械及電腦設備	195,636	12,672	471	-	( 309)	207,528
交通及運輸設備	45,186	6,828	3,812	-	( 74)	48,128
雜項設備	109,647	946	44	-	( 126)	110,423
租賃改良物	49,069	2,277	-	-	( 458)	50,888
成本合計	<u>3,004,805</u>	<u>\$ 23,188</u>	<u>\$ 6,754</u>	<u>\$ -</u>	<u>(\$ 967)</u>	<u>3,020,272</u>
減：累計折舊						
房屋及建築	153,820	\$ 37,253	\$ -	\$ -	\$ -	191,073
機械及電腦設備	172,461	12,058	458	-	( 185)	183,876
交通及運輸設備	22,650	6,171	3,812	-	( 30)	24,979
雜項設備	85,088	10,645	44	-	( 54)	95,635
租賃改良物	38,400	3,793	-	-	( 195)	41,998
累計折舊合計	<u>472,419</u>	<u>\$ 69,920</u>	<u>\$ 4,314</u>	<u>\$ -</u>	<u>(\$ 464)</u>	<u>537,561</u>
預付工程及設備款	-	<u>\$ 2,780</u>	<u>\$ -</u>	<u>\$ -</u>	<u>\$ -</u>	<u>2,780</u>
固定資產淨額	<u>\$ 2,532,386</u>					<u>\$ 2,485,491</u>

註：固定資產投保火險之金額計約 2,407,263 仟元。

臺灣工業銀行股份有限公司  
附買回票券及債券負債明細表  
民國一〇一年十二月三十一日

表八

單位：新臺幣仟元

項	目	面	額	帳	列	金	額
101	央債甲5		<u>\$ 455,000</u>			<u>\$ 497,576</u>	

臺灣工業銀行股份有限公司  
其他負債－其他明細表  
民國一〇一年十二月三十一日

表九

單位：新臺幣仟元

項	目	金	額
保證責任準備		\$	44,971
應計退休金負債			65,258
暫收及待結轉款項			19,020
存入保證金			<u>2,753</u>
			<u>\$132,002</u>

臺灣工業銀行股份有限公司  
利息收入明細表  
民國一〇一年度

表十

單位：新台幣仟元

項 目	金 額
放款息	
短期放款息	\$ 190,234
中期放款息	1,286,745
長期放款息	249,910
放款補償利息	43,005
應收帳款融資息	<u>340</u>
	<u>1,770,234</u>
交易目的之金融資產息	<u>317,209</u>
其他（註）	<u>199,946</u>
合 計	<u>\$ 2,287,389</u>

註：各項金額均不超過本科目餘額百分之五。

臺灣工業銀行股份有限公司

利息費用明細表

民國一〇一年度

表十一

單位：新臺幣仟元

項 目	金 額
存款息	
定期存款息	\$ 770,996
活期存款息	16,285
郵匯局存款息	19,373
行員活期存款息	<u>9,588</u>
	816,242
應付金融債券息	216,780
央行及同業融資利息費用	184,342
其他（註）	<u>6,901</u>
合 計	<u>\$ 1,224,265</u>

註：各項金額均不超過本科目餘額百分之五。

臺灣工業銀行股份有限公司

手續費淨收益明細表

民國一〇一年度

表十二

單位：新臺幣仟元

項 目	金 額
手續費收入	
放款手續費收入	\$190,219
保證手續費收入	32,522
額度審理手續費收入	59,410
其他(註)	<u>36,791</u>
小 計	318,942
手續費費用(註)	<u>15,920</u>
合 計	<u>\$303,022</u>

註：各項金額均不超過本科目餘額百分之五。

臺灣工業銀行股份有限公司  
 公平價值變動列入損益之金融資產及負債損益明細表  
 民國一〇一年度

表十三

單位：新臺幣仟元

	金	額
已實現(損)益		
遠期外匯	(\$ 66,998)	
股票及受益憑證	51,832	
外匯換匯	( 505,908)	
可轉換公司債	137,658	
換匯換利	( 44,624)	
選擇權合約	43,280	
其他(註)	( 149)	
	( 384,909)	
未實現(損)益		
遠期外匯	177,732	
外匯換匯	8,494	
換匯換利	5,501	
不動產證券化受益證券	28,217	
可轉換公司債	94,536	
可轉讓定存單	( 4,750)	
其他(註)	4,826	
	314,556	
合 計	(\$ 70,353)	

註：各項金額均不超過本科目餘額百分之五。



臺灣工業銀行股份有限公司  
備供出售已實現損益明細表  
民國一〇一年度

表十四

單位：新臺幣仟元

項	目	金	額
處分淨利益—股票		\$	<u>33,374</u>
處分淨利益—債券			6,776
股利收入			<u>25,262</u>
		\$	<u>65,412</u>

臺灣工業銀行股份有限公司

其他非利息淨利益明細表

民國一〇一年度

表十五

單位：新臺幣仟元

項	目	金	額
迴轉認列權益法投資利益		\$153,266	
什項收入		64,365	
董監酬勞收入		23,296	
其他（註）		<u>19,489</u>	
		<u>\$260,416</u>	

註：各項金額均不超過本科目餘額百分之五。

臺灣工業銀行股份有限公司  
其他業務及管理費用明細表  
民國一〇一年度

表十六

單位：新臺幣仟元

項 目	金 額
租 金	\$ 55,243
稅 捐	52,975
電腦作業及顧問費	39,350
董監酬勞	20,345
管 理 費	24,657
交 際 費	24,539
其他（註）	<u>128,726</u>
合 計	<u>\$345,835</u>

註：各項金額均不超過本科目餘額百分之五。